

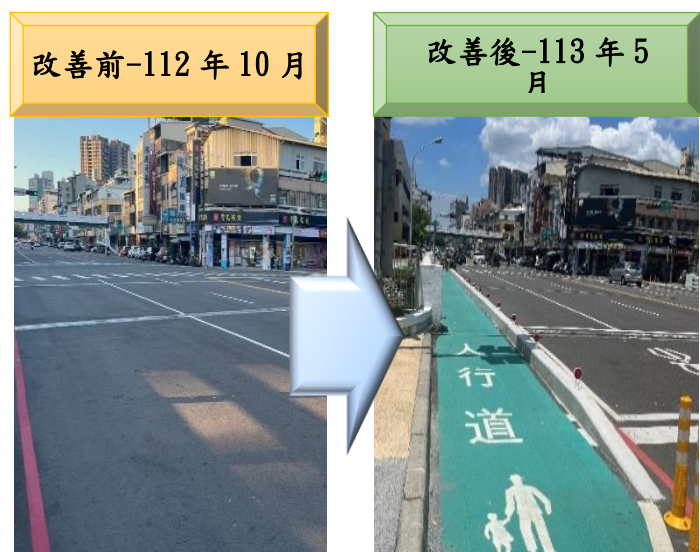
臺中市部分學校附近道路人行道未盡妥善，審計機關促請改善，已建置標線型人行道

臺中市養護工程處（下稱養工處）為打造以人為本之人行空間，優先於校園、商圈及交通軸線等周邊區域，辦理人行道改善計畫，以營造友善人行空間環境，保障行人交通安全，經審計部臺中市審計處查核發現，部分學校附近道路人行道仍未妥善，致民眾及學童行走有發生交通事故風險，經函請檢討改善，已建置標線型人行道，改善道路人行環境安全。

審計處指出，依都市人本交通道路規劃設計手冊第四章都市人行環境規劃設計之設計目標，步行最基本的訴求為確保行走過程之連續性與安全性；設計原則為 15 公尺以上的道路兩側宜留設的人行道寬度為路權寬度的 25% 以上；寬度小於 8 公尺道路，考量於單側設置實體人行道或劃設標線型人行道。

然而，審計處於 112 年 10 月查核發現，臺中市雖自 108 年起持續完成通學步道改善累計長度約 31 公里，惟位於西區忠信國小旁之林森柳橋道路寬度已達 27 公尺，卻無人行道且車行道路邊線已貼近橋梁護欄，致行人及學童被迫行走於車道中，易發生交通意外事故，審計處遂於 112 年 12 月函請建設局督促養工處檢討改進。

審計處表示，經追蹤改善情形，養工處經評估規劃後送請交通局審查通過，並邀集交通局及忠信國小會勘，已於 113 年 5 月於林森柳橋道路建置標線型人行道，並設置路緣石以阻隔車輛跨越，應可確保行人安全；另將評估於人口密集區步行需求較高區域，研擬串聯周邊人行道，以保障行人安全。



臺中市西區忠信國小旁之林森柳橋
人行空間改善前後
(112 年 10 月及 113 年 5 月拍攝)