

中 華 民 國 98 年 度

( 98 年 1 月 1 日 至 98 年 12 月 31 日 )

# 澎湖縣總決算審核報告

( 含 附 屬 單 位 決 算 及 綜 計 表 )

審計部臺灣省臺南市審計室

# 中華民國 98 年度澎湖縣總決算審核報告

## (含附屬單位決算及綜計表)

審計部臺灣省臺南市審計室審計官兼主任 吳 境 恬

### 前 言

中華民國 98 年度(以下簡稱本年度)澎湖縣總決算(含附屬單位決算及綜計表)，係由澎湖縣政府依照地方制度法第 42 條規定，於民國 99 年 4 月 30 日函送本室，本室依照同條規定，已於 3 個月內完成審核，編造最終審定數額表，並提出總決算審核報告。

本年度澎湖縣政府計有編列單位決算之普通公務機關單位 12 個(所屬分機關單位 62 個)；編列附屬單位決算之營業基金單位 2 個；非營業基金單位 8 個。本室總計審核 22 個機關單位之決算。

本年度澎湖縣總決算審核結果，歲入決算經修正減列 518 萬餘元，審定歲入決算數為 70 億 91 萬餘元，較預算短收 5 億 5,395 萬餘元，約為 7.33%；歲出決算經修正減列 516 萬餘元，審定歲出決算數為 76 億 4,418 萬餘元，較預算減支 9 億 5,071 萬餘元，約為 11.06%；歲入歲出相抵，審定歲入歲出短絀 6 億 4,327 萬餘元，連同債務償還 3,000 萬元，收支短絀 6 億 7,327 萬餘元。

本年度營業基金(總決算附屬單位決算營業部分)決算審核結果，審定營業總收入 1 億 6,924 萬餘元，營業總支出 2 億 446 萬餘元，純損為 3,521 萬餘元，較預算純損減少 3,324 萬餘元，約為 48.56%。

本年度非營業基金(總決算附屬單位決算非營業部分)決算審核結果：  
一、作業基金綜計審定總收入為 8,835 萬餘元，總支出為 8,082 萬餘元，賸

餘為 752 萬餘元，較預算增加 495 萬餘元，約為 192.42%。二、特別收入基金綜計審定基金來源 2,842 萬餘元，基金用途 3,335 萬餘元，短絀 492 萬餘元，較預算減少 320 萬餘元，約為 39.40%。

本年度總決算審核結果，歲入歲出相抵後，審定歲入歲出短絀 6 億 4,327 萬餘元，較上年度 4 億 453 萬餘元，增加短絀 2 億 3,873 萬餘元，約為 59.01%。本年度因總預算所列賒借收入，全數未舉借，債務攀升速度趨緩，惟民國 98 年底止，尚有 1 年以上及未滿 1 年累計未償債務餘額 16 億 3,656 萬餘元，債務負擔仍屬沉重。允宜持續積極推動財政改革方案，開拓自有財源，落實執行開源節流措施，並妥為規劃施政優先順序，控制支出規模，以改善歲入不足支應年度政事需求情況，達成財政收支實質平衡之目標。

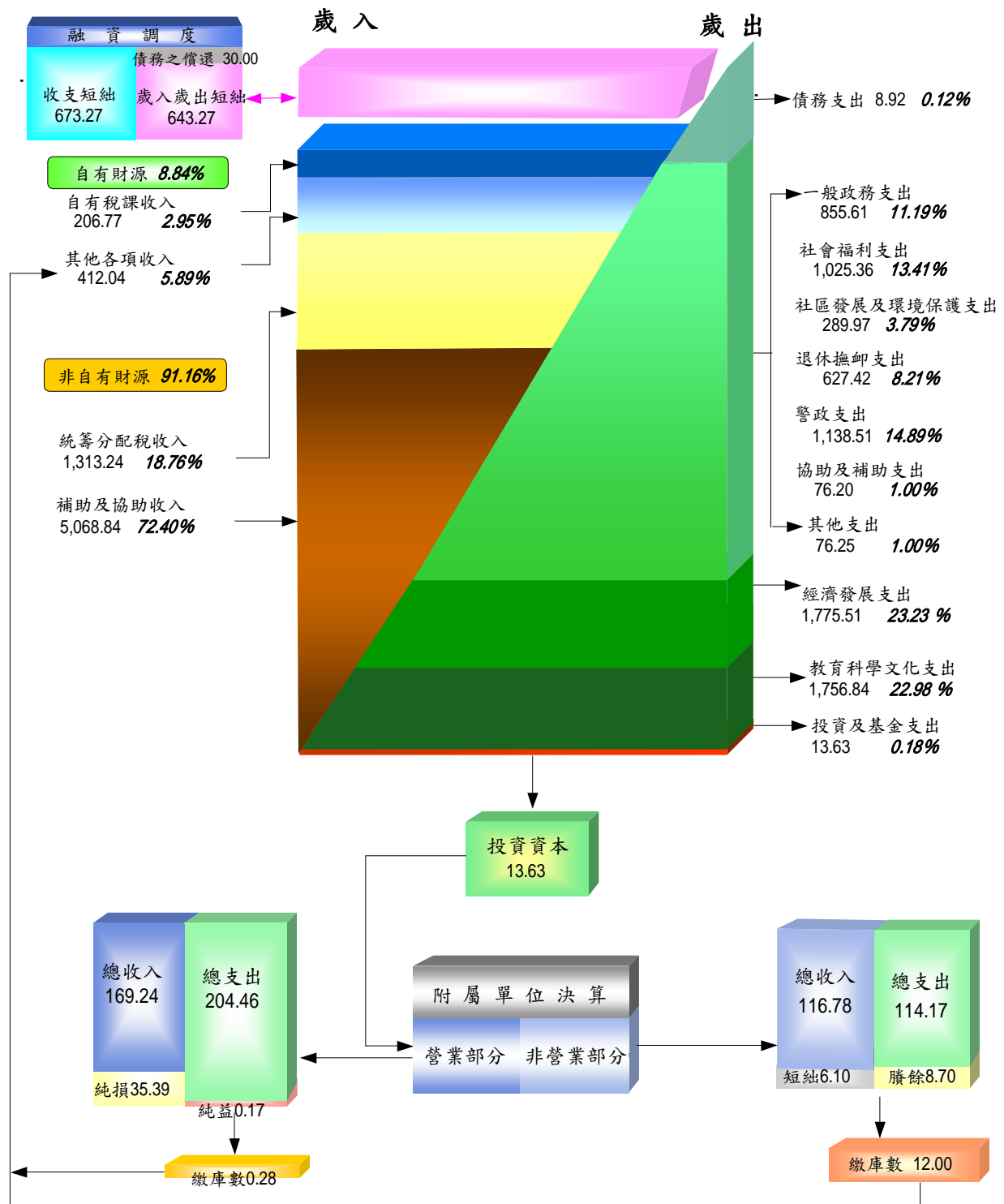
本室辦理審計業務，秉持合法性與效能性審計並重原則。本年度審核澎湖縣政府各機關（含營業及非營業基金）財務收支，在合法性審計方面，依法修正增列各類歲入 1,886 萬餘元；減列溢保留經費及不當支出等經費 373 萬餘元。在效能性審計方面，依法提供澎湖縣政府有關財務上增進效能與減少不經濟支出之建議意見 4 項。

有關本室對於澎湖縣政府各機關（含營業及非營業特種基金）計畫實施之查核、預算執行之審核以及重要審核意見，已在本報告有關章節予以分析說明，以供參閱。

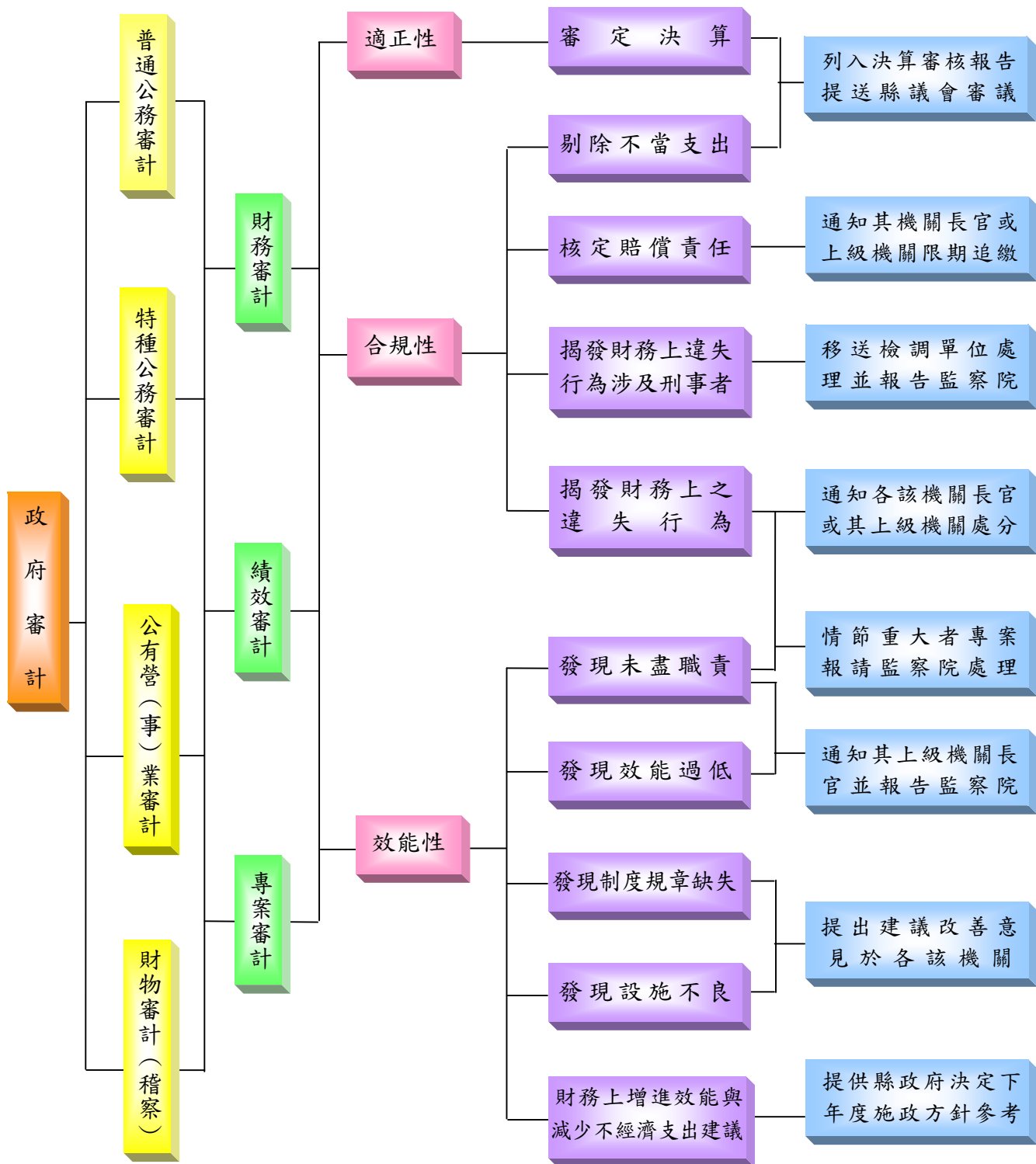
茲當總決算審核完竣，謹編具中華民國 98 年度澎湖縣地方總決算審核報告（含附屬單位決算及綜計表），敬請 審議。

單位：百萬元

$$\begin{array}{rcl} \text{歲入} & - & \text{歲出} \\ 7,000.91 & & 7,644.18 \\ \hline & = & \text{歲入歲出短絀} \\ & & 643.27 \end{array}$$



中華民國98年度  
澎湖縣總決算審定後歲入來源與歲出用途概況



政府審計業務處理簡圖



# 中華民國 98 年度澎湖縣總決算審核報告

## (含附屬單位決算及綜計表)

### 目 錄

#### 前 言

#### 甲、總述

壹、總預算執行之審核	甲—1
貳、施政計畫實施之考核	甲—6
參、政府資產負債之查核	甲—8
肆、營業基金決算之審核	甲—9
伍、非營業特種基金決算之審核	甲—10
陸、各方建議意見	甲—11
柒、決算審核綜合成果	甲—16
捌、澎湖縣議會審議總預算案暨附屬單位預算及綜計表決議事項各 機關辦理情形之查核	甲—19

#### 乙、決算審核結果

壹、縣議會主管	乙—1
貳、縣政府主管	乙—1
參、農漁局主管	乙—13

肆、地政局主管	乙—14
伍、稅捐稽徵處主管	乙—15
陸、警察局主管	乙—16
柒、衛生局主管	乙—17
捌、環境保護局主管	乙—18
玖、消防局主管	乙—20
拾、文化局主管	乙—20
拾壹、統籌支撥科目	乙—21
拾貳、調整公務員工待遇準備	乙—22
拾叁、第二預備金	乙—22

## 丙、最終審定數額表

壹、總決算歲入歲出決算審定數簡明比較表	丙—1
貳、總決算審定後收支簡明比較分析表	丙—3
叁、融資調度決算審定表	丙—3
肆、營業基金損益計算審定數額綜計表（機關別）	丙—4
伍、非營業特種基金收支餘絀審定數額綜計表—作業基金（基金別）	丙—5
陸、非營業特種基金來源用途及餘絀審定數額綜計表—特別收入基金 （基金別）	丙—6

## 丁、其他附表

壹、歲入來源別決算審定表	丁—1
--------------	-----



貳、歲出政事別決算審定表	丁—3
參、歲入機關別決算審定表	丁—5
肆、歲出機關別決算審定表	丁—7
伍、施政工作計畫實施結果彙總表	丁—9
陸、修正增列歲入通知繳庫數分析表	丁—10
柒、修正剔除減列歲出通知繳庫數分析表	丁—10
捌、歲出經費賸餘分析表（原因別）	丁—11
玖、歲出經費賸餘彙計表（機關別）	丁—12
拾、應付保留數分析表（原因別）	丁—13
拾壹、應付保留數彙計表（機關別）	丁—14
拾貳、以前年度歲入來源別轉入數決算審定表	丁—15
拾參、以前年度歲入機關別轉入數決算審定表	丁—17
拾肆、以前年度歲出主管機關別轉入數決算審定表	丁—19
拾伍、以前年度歲出機關別轉入數決算審定表	丁—21
拾陸、總決算審定後收支性質及餘絀簡明比較表	丁—23
拾柒、營業基金盈虧撥補審定數額綜計表（機關別）	丁—24
拾捌、營業基金盈虧審定後資產負債綜計表	丁—25
拾玖、營業基金決算審定數簡表	丁—25
貳拾、非營業特種基金餘絀撥補審定數額綜計表—作業基金 （基金別）	丁—26
貳拾壹、非營業特種基金餘絀審定後綜計平衡表—作業基金（科目別）	

-----	丁—28
貳拾貳、非營業特種基金餘絀審定後綜計平衡表—特別收入基金	
(科目別) -----	丁—29
貳拾參、非營業特種基金決算審定數簡表—作業基金(科目別) -	丁—30
貳拾肆、非營業特種基金決算審定數簡表—特別收入基金(科目別)	丁—30
貳拾伍、非營業特種基金收支暨餘絀審定數簡表—作業基金	
(基金別) -----	丁—31
貳拾陸、非營業特種基金來源用途及餘絀審定數簡表—特別收入基金	
(基金別) -----	丁—31

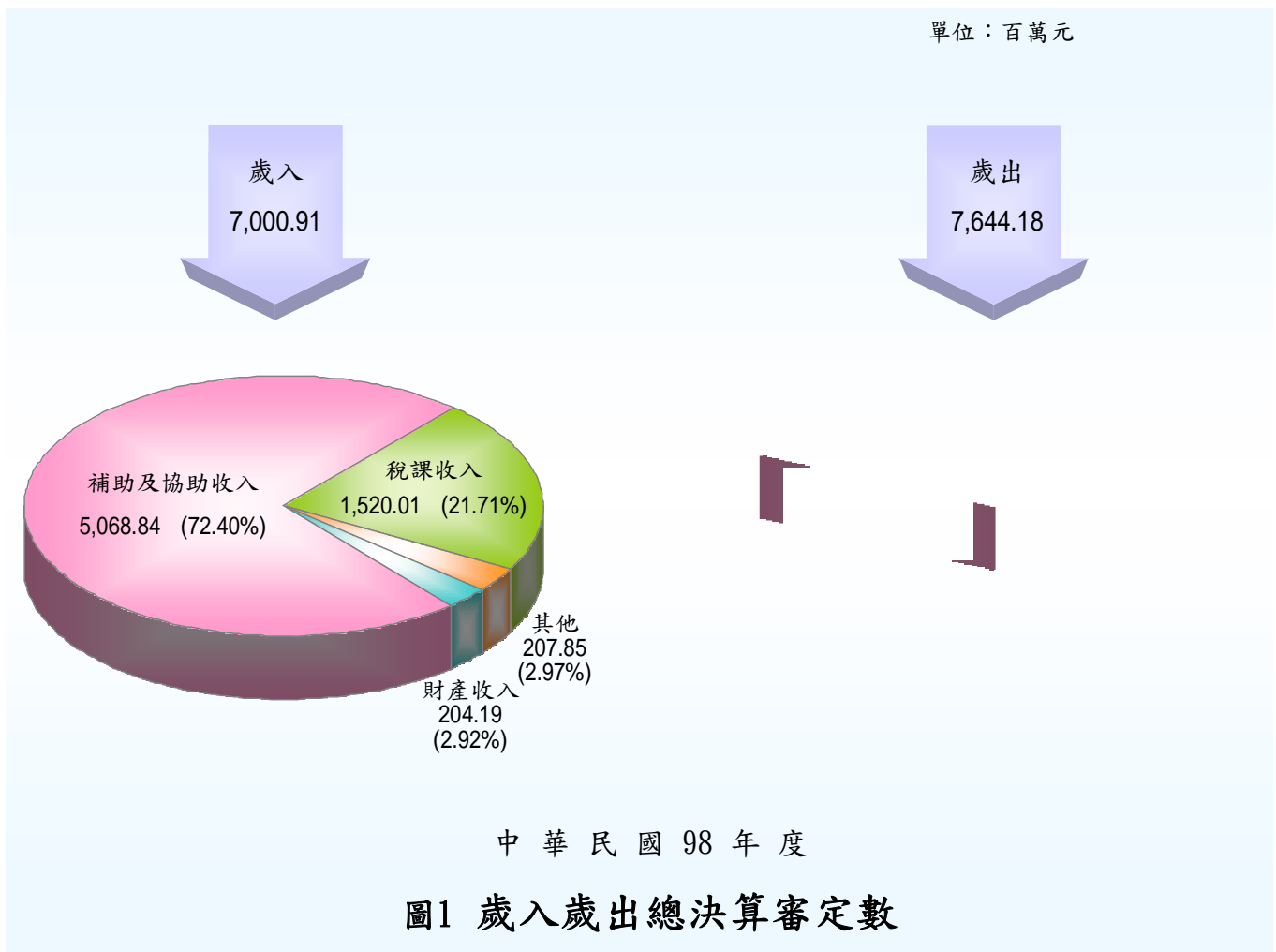
## 戊、附錄

壹、縣庫年度出納終結報告之查核 -----	戊—1
貳、資產負債之查核 -----	戊—9
一、總決算平衡表之查核 -----	戊—9
二、政府投資目錄之查核 -----	戊—12
三、財產總目錄之查核 -----	戊—12
四、長期負債目錄之查核 -----	戊—16
參、政府捐助財團法人年度決算及效益評估表之審核 -----	戊—17

## 甲、總 述

### 壹、總預算執行之審核

民國 98 年度（以下簡稱本年度）澎湖縣總決算審核結果，歲入決算修正減列 518 萬餘元，審定為 70 億 91 萬餘元；歲出決算修正減列 516 萬餘元，審定為 76 億 4,418 萬餘元；歲入歲出相抵短絀 6 億 4,327 萬餘元（詳丙－1 頁），加計債務還本 3,000 萬元，收支短絀 6 億 7,327 萬餘元。至原列預計賒借收入 10 億 7,003 萬餘元，則全數未舉借（詳丙－3 頁）。茲將本年度歲入、歲出預算執行之審核結果，說明如次：



## 乙、決算審核結果

### 壹、縣議會主管

縣議會依地方制度法第 36 條議決縣規章、縣預算、縣特別臨時稅課、縣財產之處分、縣政府及縣屬事業機構之組織規程、縣政府及縣議員提案、審議縣決算之審核報告、接受人民請願等業務。茲將本年度決算審核結果說明如次：

#### (一) 計畫實施之查核

業務計畫 4 項，下分工作計畫 12 項，已執行完成者 9 項，尚在執行者 3 項，主要係第 16 屆第 8 次定期會縣政質詢實況轉播、出席費、交通膳食費等，須保留繼續執行。

#### (二) 預算執行之審核

1. 歲入原編預算數 5 千元，經追加預算 2 千元，合計預算數 7 千元，決算審核結果，審定實現數 8 千餘元，較預算超收 1 千餘元（22.89%），主要係採購文件費收入較預計增加所致。

2. 歲出原編預算數 1 億 3,573 萬餘元，經追加預算 189 萬元，追減預算 98 萬餘元，動支第二預備金 200 萬元，合計預算數 1 億 3,864 萬餘元，決算審核結果，審定實現數 1 億 1,496 萬餘元（82.92%），應付保留數 166 萬餘元（1.20%），保留原因詳「(一) 計畫實施之查核」說明，合計決算審定數為 1 億 1,663 萬餘元，較預算賸餘 2,200 萬餘元（15.88%），主要係業務依實際需要支出所致。

3. 以前年度歲出轉入數計 9,507 萬餘元，決算審核結果，審定實現數 87 萬餘元（0.92%），減免數 8 百元；應付保留數 9,420 萬元（99.08%），主要係議政研究中心新建工程未及於年度內完成，須保留繼續執行。

### 貳、縣政府主管

#### 一、總決算部分

縣政府主管包括縣政府、縣地方教育發展基金等 2 個機關單位，依地方制度法或其他法律賦予之自治權辦理自治事項，依法律授權行使縣行政權，掌理自治行政、財務行政、建築管理及城鄉開發、港灣工程及公共工程、旅遊行銷及發展規劃、社會救助及福利、綜合計畫及推動為民服務等事項，暨依教育經費編列與管理法設立地方教育發展基金，以發展國民教育及社會教育等。茲將本年度決算審核結果說明如次：

### （一）計畫實施之查核

業務計畫 53 項，下分工作計畫 174 項，已執行完成者 133 項，尚在執行者 41 項，主要係 202 號線湖西—龍門道路拓寬工程用地取得作業，因部分民眾反對道路拓寬，查估作業尚未完成；澎 21 號線拓寬工程規劃設計及用地取得，後續辦理協議價購中；澎湖縣市區道路改善工程、青灣仙人掌園區設置工程整體開發案、旅遊環境整建暨設施充實計畫、澎湖縣自行車道路網開發計畫、漁港修建、下水道系統新建工程及老舊校舍整建等工程採購案，因計畫期程跨年度、規劃審議費時、多次招標未成、工程辦理變更設計等，仍須繼續執行。

### （二）預算執行之審核

1. 歲入原編預算數 68 億 450 萬元，經追加預算 6 億 6,594 萬餘元，追減預算 1 億 2,245 萬餘元，合計 73 億 4,799 萬餘元，決算審核結果，修正增列實現數 997 萬餘元，減列應收保留數 1,434 萬餘元，審定實現數 64 億 2,360 萬餘元，應收保留數 3 億 5,319 萬餘元，主要係部分補助款尚未核撥，合計決算審定數為 67 億 7,680 萬餘元，較預算短收 5 億 7,118 萬餘元（7.77%），主要係統籌分配稅減撥，部分計畫未獲中央補助所致。

2. 以前年度歲入轉入數計 7 億 456 萬餘元，決算審核結果，修正增列實現數 85 萬餘元，減列應收保留數 57 萬餘元，審定實現數 5 億 781 萬餘元（72.07%）；減免數 1,949 萬餘元（2.77%）；應收保留數 1 億 7,725 萬餘元（25.16%），主要係中央補助款依工程進度撥款，部分補助款尚未核撥。

3. 歲出原編預算數 47 億 100 萬餘元，經追加預算 7 億 8,310 萬餘元，追減預算 1 億 4,949 萬餘元，動支第二預備金 1,865 萬餘元，合計預算數 53 億 5,327 萬餘元，決算審核結果，修正減列實現數 183 萬餘元，減列應付保留數 333 萬餘元，審定實現數 39 億 1,638 萬餘元（73.16%），應付保留數 8 億 5,384 萬餘元（15.95%），保留原因詳「（一）計畫實施之查核」說明，合計決算審定數為 47 億 7,022 萬餘元，較預算賸餘 5 億 8,304 萬餘元（10.89%），主要係振興經濟擴大公共建設投資計畫「建築風貌整建示範計畫」項下部分計畫因申請資格不符或因無廠商投標，無法於年度內完成致未執行；振興經濟計畫方案傳統零售市場更新改善計畫結餘及七美鄉公所辦理南海桃花源計畫未執行；各項工程結餘款及人事費結餘等。

4. 以前年度歲出轉入數計 11 億 4,844 萬餘元，決算審核結果，修正減列應付保留數 40 萬元，審定實現數 6 億 9,731 萬餘元（60.72%）；減免數 8,791 萬餘元（7.65%），主要係馬公新復里周圍地區都市計畫專案變更及都市更新計畫暨招商作業等相關補償

費，因都市更新地區內國有土地讓售，市價過高，經費不敷支應予以註銷；應付保留數 3 億 6,320 萬餘元（31.63%），主要係污水處理廠新建工程、社區活動中心興建工程、納骨塔興建工程、各國民小學老舊校舍整建工程等，因合約跨年度執行等，須保留繼續處理。

## 二、地方教育發展基金部分

澎湖縣政府依教育經費編列與管理法第 13 條規定設立地方教育發展基金，包含教育局、家庭教育中心、14 所國民中學、41 所國民小學。茲將本年度決算審核結果說明如次：

### （一）計畫實施之查核

業務計畫 9 項，下分工作計畫 66 項，其中已執行完成者 63 項，尚在執行者 3 項，主要係各國民中小學計畫經費及老舊校舍整建工程未及於年度內完成，須保留繼續執行。

### （二）預算執行之審核

1. 歲入預算數 1 億 8,674 萬餘元，決算審核結果，審定實現數 1 億 9,084 萬餘元，應收保留數 4 萬元，主要係一般捐獻分期款，合計決算審定數為 1 億 9,088 萬餘元，較預算超收 413 萬餘元（2.22%），主要係學雜費收入及雜項收入較預計增加。

2. 歲出原編預算數 20 億 8,376 萬餘元，經追加預算 6,828 萬餘元，追減預算 2,700 萬餘元，動支第二預備金 1,288 萬餘元，合計預算數為 21 億 3,793 萬餘元，決算審核結果，審定實現數 18 億 8,071 萬餘元（87.97%），應付保留數 7,067 萬餘元（3.30%），保留原因詳「（一）計畫實施之查核」說明，合計決算審定數為 19 億 5,138 萬餘元，較預算賸餘 1 億 8,654 萬餘元（8.73%），主要係人事費結餘及業務依實際需要減少支出所致。

3. 以前年度歲出轉入數計 1 億 6,255 萬餘元，決算審核結果，審定實現數 9,663 萬餘元（59.44%），減免數 222 萬餘元（1.37%），主要係計畫經費結餘；應付保留數 6,370 萬餘元（39.19%），主要係各國民小學老舊校舍整建工程保留款。

## 三、營業部分

縣政府主管僅公共車船管理處 1 單位，依該處組織自治條例發展縣交通，經營馬公、湖西、白沙及西嶼等 4 鄉市陸上公車客運，及馬公至望安、七美、高雄間海上客貨航運業務。茲將本年度決算審核結果說明如次：

### （一）計畫實施之查核

業務計畫主要有汽車客運、輪船客運、輪船貨運 3 項，實施結果，汽車客運及輪船客運因實施設籍本縣居民免費搭乘公車、設籍望安、七美鄉居民免費乘船，致乘車船人

數增加；輪船貨運因實際航行班次增加，致貨運量較預計增加。

## （二）盈虧之審定

決算審核結果，審定本期純損為 3,539 萬餘元，較預算減少虧損 3,268 萬餘元，主要係運輸收入增加及各項支出減少所致。

## 四、非營業部分

縣政府主管包括（一）作業基金：國民住宅管理維護基金、平均地權基金及市地重劃基金；（二）特別收入基金：建築物無障礙設備與設施改善基金、環境保護污染防制（治）基金、一般廢棄物清除處理基金及身心障礙者就業基金等共 7 個單位。茲將本年度決算審核結果說明如次：

### （一）計畫實施之查核

業務計畫主要有管理及維護國宅之環境、辦理平均地權有關工作、市地重劃開發、建築物無障礙設備與設施改善管理、空氣及水資源等污染源防制、垃圾處理計畫、促進身心障礙者就業計畫等 18 項，實施結果，實際數較預計數增加者 3 項，主要係環境保護污染防制（治）基金空氣品質淨化區設置及維護、固定污染源管制計畫補助經費增加，國民住宅管理維護基金服務費用按實際需要支應；實際數較預計數減少者 15 項，主要係各項費用減少所致。

### （二）餘絀之審定

1. 作業基金決算審核結果，審定短絀 97 萬餘元，較預算增加短絀 17 萬餘元，約 21.69%，主要係利息收入減少及修理保養及保固費增加所致

2. 特別收入基金決算審核結果，審定短絀 492 萬餘元，較預算減少短絀 320 萬餘元，主要係環境保護污染防制（治）基金政府撥入收入較預計增加；身心障礙者就業基金捐助、補助及獎助支出較預計減少等所致。

## 五、提供決定施政方針之建議意見

依審計法第 70 條及預算法第 28 條規定，本室應提供審核澎湖縣政府以前年度歲入、歲出、財務（物）經營管理、附屬單位預算（包含營業及非營業）等預算執行之有關資料，及財務上增進效能與減少不經濟支出之建議，以供該府作為決定民國 100 年度施政方針之參考。茲將所提建議意見，摘述如次：

### （一）財政結構仍未有改善，亟待積極研謀開源節流措施。

地方政府各項政務能否順遂推展，端賴穩健之財政結構，財務控管之良窳，攸關施

政措施能否落實。澎湖縣 97 年底止累計短絀達 10 億 2,887 萬餘元，全賴舉債挹注，實質收入增加趨緩，支出規模迅速膨脹，差短現象已呈常態。經分析肇致財政惡化之原因，主要係：1. 自有財源明顯不足，施政財源無法自給自足，有賴上級政府補助或由統籌分配稅款支應，開拓財源有限。2. 歲出結構僵化，本年度人事費用占歲出比重為 45.71%，比例偏高，相對人力外可創造政府消費支出乘數效果之資本支出，本年度僅占歲出比重為 26.06%，地方基礎建設有被限縮之疑慮，影響建設效益，資源分配缺乏彈性。允宜本「使用者、受益者付費」原則，研議逐步徵收新規費項目，積極研擬開徵特別稅，檢討調整各項規費項目及標準；加強賦稅捐費之經徵與欠稅清理，以增裕庫收；積極清理被占用及閒置公有房地及活化運用，以增加公產收益；善用地方產業資源發展特色經濟，鼓勵民間投資，繁榮地方經濟。

## **（二）計畫實施與預算編列未盡契合，允宜檢討改善，以提升預算執行績效。**

最近連續 5 年（93 至 97 年度）歲入、歲出預算編列未本收支平衡原則。預算執行狀況，歲出增加幅度較歲入為高，顯示財政狀況趨向惡化，入不敷出。年來，總預算執行結果，核有補助活動計畫核定後，因地方配合款無法籌措未能辦理；部分活動計畫實施後未建立控管指標；部分計畫未明訂經費分擔比率；部分計畫目標未量化，執行效益難以管考等。歲出年年保留經費執行，未能審慎考量施政能力，施政計畫未能依預定期程辦理，產生嚴重落後。施政計畫管控，多以加速趕辦為由作為補救措施，未能確實評核風險因素，難以發揮管考效益；同一計畫衡量基礎未盡一致，亦影響管考成效。允宜落實預算法相關規定，嚴謹核定歲入、歲出保留經費，加強清理以前年度未結案件，注意控制支出規模，加強管制考核，提升預算執行效率。

## **（三）公有建物委外經營成效欠佳，允宜檢討改善，以提升資產運用效益。**

公有建物委外經營管理情形，澎湖水產加工廠部分，核有：未評估漁會工程執行能力，逕委由該會興建；承商未依約申請使用執照，卻予以驗收結算；未確實辦理移交，致短收權利金；未確實執行點交及履約保證工作，致部分機具失落，迄今未能索回。馬公第二漁港漁產品直銷中心（菊島之星）部分，核有：未達委外經營目標；監督考核機制闕如；權利金之計收標準有待釐清等缺失。允宜積極研謀改善措施，以提升建設效益。

## **（四）研謀改善工程採購及履約管理作業，以提升採購效能。**

澎湖縣重大公共建設規劃興建及完工後多有使用效益欠佳情形，如生活博物館因分年編列不足經費，建築、水電工程先行決標開工，計畫時程管控不當，後續發包空調施作，拖延工期，衍生承商向公共工程委員會提出物價調整之履約爭議；家具再生工廠作業及採



購程序錯置，在尚未取得用地逕行工程決標，以致停工衍生物價上漲承商求償，又拍賣修繕家具無法達到營運自足性等。顯示部分機關未將風險管理及因應措施融入日常作業與決策運作，致發生公共建設興建及使用效益缺失情事。允宜針對缺失原因妥為檢討，加強計畫評估與審查之風險管理作業，避免再度發生相同缺失，俾使公共建設發揮預期功能與效益。

## 六、重要審核意見

### （一）長年收支短絀，允控減支出規模。

該府民國 94 至 98 年度預算執行結果，歲入歲出餘絀數分別為民國 94 年短絀 1 億 2,380 萬餘元、民國 95 年賸餘 1 億 1,916 萬餘元、民國 96 年短絀 2 億 1,409 萬餘元、民國 97 年短絀 4 億 453 萬餘元、民國 98 年短絀 6 億 4,327 萬餘元，除民國 95 年收支賸餘外，其餘年度均呈入不敷出情況，經加計淨舉借債務數挹注後，收支餘絀民國 94 年度短絀 1 億 2,805 萬餘元，民國 95 年度賸餘 10 億 1,916 萬餘元，民國 96 年度起轉為短絀，各年度短絀數分別為 1,409 萬餘元、4 億 453 萬餘元、6 億 7,327 萬餘元。因舉債彌補資金缺口，公共債務未償餘額民國 93 年底 6 億 6,053 萬餘元，民國 98 年底增為 16 億 3,656 萬餘元，占歲出決算數比率民國 93 年度 8.99%，民國 98 年度增為 21.41%。又因長年收支短絀，累積短絀數民國 95 年 5 億 7,873 萬餘元，民國 98 年增為 16 億 5,417 萬餘元，短絀數增加 10 億 7,544 萬餘元，幅度達 185.83%；顯示財務結構惡化，財政運作允宜以財務管理為基礎，本量入為出核實編列預算，經通知檢討改善。據復：鑑於大環境不佳歲計短差持續擴增，縣稅課收入等實質收入短期無法相對成長下，為能維繫預算平衡，穩健財政，因應各項重大工程及施政計畫持續推動，歲出面將賡續執行年度節流政策，藉由嚴格控制預算經費支出，將有限資源發揮最高效益，同時歲入面將更積極開拓自有財源，爭取重大投資項目，並加強地方稅收稽徵，增加公產使用收益，期能突破大環境之局限，本縣離島免稅商店已於 99 上半年設立，預期每年將增加縣自有財源收益約 1,800 萬元，另外經建會通過將本縣打造成「低碳島」，有助於增加補助經費投入綠能開發，重視環境永續發展，更能以「低碳生活」為口號，使本縣成為我國展示潔淨生活、健康休閒的能源渡假島，推動在地觀光產業。

### （二）審慎預算籌編及提升執行能力。

民國 98 年度歲入總預算數 75 億 5,486 萬餘元，執行結果，審定決算數 70 億 91 萬餘元，執行率 92.67%，其中應收保留數 3 億 6,308 萬餘元，占審定決算數約 5.19%；歲出總預算數 85 億 9,489 萬餘元，執行結果，審定決算數 76 億 4,418 萬餘元，執行率 88.94%，其中應付保留數 9 億 9,356 萬餘元，占審定決算數約 13%。預算籌編與執行

情形，核有統籌分配稅短收，未相對控管歲出預算、補助及協助收入高估或執行欠積極未獲實現、歲出巨額保留，影響未來年度預算執行能力等情形，經函請研謀改善。據復：本縣 98 年度因金融海嘯肆虐致中央統籌分配稅收短撥，惟為支應基本財政支出之財源，在收入短收，法定義務支出如人事費、退撫、低收入戶補助等無法相對減縮，受限於大環境不佳及資源不足開源不易，僅能採縣庫透支方式因應，順遂縣基本政務推展。嗣後檢討改進辦理覈實減列預算，藉以相對控管預算支出數額；爾後各業務主管局積極列管與執行，如有修正或終止計畫，應允宜另擬替代計畫，避免不易爭取之補助款遭致註銷；積極有效管控施政計畫進度，督促各單位確實按預定期程趕辦，期能蓄積動能，推動地方建設，富裕地方。

### （三）研擬有效財務管控，落實開源節流措施。

截至 98 年度止，公共債務未償餘額 16 億 3,656 萬餘元，財務負擔比重逐年攀升；人事費總額 35 億 5,002 萬餘元，占歲入自有財源 6 億 1,881 萬餘元，約 573.68%，財政結構欠佳；面對財務資源有限情形下，更須研擬更有效之財務策略因應，強化收支預算執行，靈活資金運用，強化財務評核機制，提升執行績效；調整業務推動策略，減輕財政負擔；精進財務管理制度，增裕財政收入，以提升政府財務效能，開源節流措施核有未積極研議徵收新種規費項目、未積極辦理招商，涵養稅源、未積極研擬訂定補助鄉市公所及民間團體內部控管機制等，仍有加強改善空間，經通知研謀改進。據復：爾後將請本府主管局研議收取行政規費；澎湖縣地質公園之家亦將積極檢討辦理委外招商；為有效提升對民間團體及個人補（捐）助經費運用效能，促請所屬機關單位就所管預算經費，訂定明確、合理及公開之作業及管考規定，並據以執行。

### （四）重大施政計畫執行允強化評核控管機制。

加強推動各項施政計畫執行，98 年度施政計畫列管項數 31 項、離島建設基金補助計畫 57 項及中央補助一般性補助款基本設施計畫 82 項，合計 170 項，執行結果，已完成或完工案件 103 項，未完成項目 67 項預算經費 11 億 307 萬餘元，實支數 2 億 9,850 萬餘元，尤其執行進度未達 50%者達 14 項。其中馬公市鎖港、雙湖園污水處理廠新建工程，自 90 年起陸續編列預算執行，截至 98 年底止保留經費高達 1 億 6,359 萬餘元，歷時 5 年仍未能發包施工，處理時程控管延宕；202 號線(湖西至龍門)道路拓寬工程用地取得計畫及澎 21 號線(東衛至烏坎)道路拓寬工程用地取得計畫，未事前擬訂徵購進度並即刻進行徵購作業以致執行落後；澎湖自行車道路網開發計畫，未考量年度計畫執行能力及進度，妥擬計畫實施時程。顯示對於重大施政計畫之預算籌編，未審慎衡酌年度

計畫執行能力及進度，經函請切實檢討妥處。據復：98 年度施政選項列管計畫執行成效不佳，肇因先期作業未盡周延且其審查作業冗長等因素，將列入督導會報重要工作檢討，除請業務單位加強檢討，確實改善，並於爾後年度首重計畫先期作業，研提計畫時，選擇執行無礙標的，工程計畫執行前，務必取得土地使用權，計畫周延設計，執行中避免經常變更設計，且將相關工程或行政作業等關鍵前置作業時程納入考量，審慎訂定計畫需求及辦理時程，俾利後續工程執行順遂。

#### （五）強化施政計畫績效評核作業，以提升施政效能。

該府 98 年度擬訂施政目標及重點項數 254 項，訂定「業務面」、「人力面」、「經費面」三面向策略績效目標 276 項，衡量指標合計 669 項數，截至 12 月底止計畫列管合計 170 項，金額 16 億 2,628 萬餘元，約占歲出預算 18.92%。年度施政計畫績效目標規劃管理考核辦理情形，核有年度重要施政計畫列管項目未導入風險評估指標；未成立任務編組專責施政計畫績效目標審定；策略績效目標未能涵蓋機關重點業務推動成果，與施政計畫未適切；衡量指標與策略績效目標連結性不足，無法有效衡量目標實現程度；施政計畫績效評核未能與重大施政計畫相連結；績效衡量資料未能反應計畫執行績效；各項計畫評核標準方式不同，允宜審慎檢討獎懲機制等情形，經函請研謀改善。據復：未來考慮經費籌措因素，適時將風險管理及危機處理導入日常作業與決策運作，以達施政目標，提升機關績效；自 100 年成立施政績效管理小組，專責施政計畫績效目標之審定；嗣後將以年度施政目標與重點訂定施政績效目標，策定業務執行項目，按計畫期程逐項推動；適時檢討訂定衡量指標，呈現計畫執行績效；爾後施政列管計畫評核辦理獎懲作業，將嚴密審查，防杜重複提報敘獎情形，避免發生獎懲不公現象。

#### （六）重大投資案進度落後，有待督促辦理。

該府民國 95 年起陸續辦理「澎湖灣重光開發計畫」、「馬公第三漁港商業區馬公段 2666-7 地號土地獎勵民間投資開發營運案」、「馬公第三漁港商業區馬公段 2666-10 地號土地獎勵民間投資開發營運案」、「湄京澎湖風櫃國際觀光旅館」等重大投資案，核有招商開發作業期程長與展延營運期限；BOT 案因審查時效延遲開工，影響毗鄰招商案之進行等情形，允宜繼續評估各項招商計畫，落實招商投資，經函請研謀妥處。據復：1. 重光開發案目前正辦理興辦事業計畫審查，將注意相關審查進度；2. 馬公第三漁港商業區馬公第三漁港商業區 2666-7、2666-10 地號施工進度嚴重落後，已函文要求該公司完成要求進度，否則將構成違約，並籌組協調委員會解決相關爭議；3. 風櫃休閒渡假村本府多次發文通知該公司注意相關期程。

**（七）青灣仙人掌公園未研擬替代方案，亟待研謀妥處。**

為活化閒置土地與建築空間開發青灣營區，推動新的觀光旅遊據點，積極興建青灣仙人掌公園，自 96 年起編列預算執行，截至 98 年底預算金額高達 1 億 923 萬元，分年視計畫個別向中央各部會申請補助款，不足再由縣籌款支應，顯示該開發案資金來源不定，未研擬替代方案之成本效益分析報告，並提供財源籌措及資金運用之說明，易影響整體開發，亦未編製重大計畫預算執行績效分析表，按期辦理實際進度與預定進度之差異分析，經函請確實注意檢討改進。據復：本縣因屬離島地區，位置偏遠，縣府預算短絀，財源不穩定。又「青灣仙人掌公園」為近期積極推動之新觀光旅遊據點，提供財源籌措及資金運用之說明實屬不易，本府將檢討改進，爾後如有 1 億元以上之資本支出計畫，將編製「重大計畫預算執行績效分析表」，並按期辦理實際進度與預定進度之差異分析。

**（八）應收未收行政罰鍰收繳尚待檢討改進。**

截至民國 98 年底應收未收行政罰鍰收繳情形，核有應收未收行政罰鍰清理比率偏低，亟待積極收繳、取得債權憑證後，以執行名義再移送之比率偏低、屆滿 5 年之應收罰鍰未辦理註銷等情事，經函請督促檢討改進。據復：對以前年度應收未收行政罰鍰之清理情形欠佳，將函請各單位確實積極辦理催繳工作，以提升收繳率；對已取得債權憑證者，持續追蹤列管辦理催繳，如有發現可供執行財產應再移送執行；對屆滿 5 年之應收罰鍰未辦理註銷，將儘速辦理註銷。

**（九）公用路燈管理及維護相關規定作業欠周延。**

該府 98 年度編列預算 500 萬元辦理縣道及鄉道修築、市區道路開闢及養護業務，公用路燈裝設、管理及維護情形，核有「澎湖縣市區道路管理自治條例」迄今仍未隨組織業務調整予以檢討修訂；年度開始各鄉市公所未檢送市區道路及附屬設施相關改善及養護計畫，未督促辦理亦未監督考核；道路及其相關附屬設施交由所在地鄉市公所接（代）管後續養護事宜，惟點交未細列工程施作項目、數量及金額等缺失，經函請檢討改進。據復：將研擬自治條例修正草案，並參考其他縣市規範，以符所需；99 年度起函請各鄉市公所陳報修築及改善計畫並協助改善；點交作業將落實辦。

**（十）建構美麗臺灣風華再現計畫執行能力亟待加強。**

交通部觀光局 98 年度補助辦理建構美麗臺灣—風華再現計畫經費 1,543 萬餘元，執行結果，核有未取得建物產權機關同意即貿然提案爭取經費；計畫擬訂之考量未臻周延，嚴重延宕工程進度；工程辦理變更設計未送交通部觀光局備查；相關規費未於期限內繳納；限制性招標議價廢標後改採公開取得報價單；工程與勞務採購之主體名稱未一致；

工程完成之各項工程設施物或設備未辦理財產登記等缺失，經通知檢討改善。據復：未來提案爭取經費時，將先取得建物產權機關書面許可後再行辦理；擬訂計畫時，將整合相關工程單位年度工程計畫期程，以臻周延；未依規定將變更後之預算書圖報送該局同意，逕與廠商進行工程變更設計議定事宜，執行程序核欠妥適，將檢討改進；爾後注意申報繳納規費時程管控，以避免預期繳費之問題；爾後辦理相關採購案件將審慎評估辦理，並注意辦理財產登記，以加強財務之管理，以符規定。

#### （十一）公有納骨塔經營管理情形有待加強改進。

該府公有納骨塔經營管理情形，核有收費標準未依規費法每 3 年定期檢討 1 次；對轄區內殯葬設施歷年均未實施查核管理，並辦理評鑑及獎勵，亦未訂定查核、評鑑及獎勵實施辦法；納骨塔塔位僅以序號登記售出計算列管數，未實施塔位盤點；登記簿以進塔許可證代替，未編號列管裝訂成冊，減免或減半申請進塔案件未列管；增設納骨櫃設備未依規定登帳列管等缺失，經函請檢討改進。據復：將適時檢討收費標準；適時擬訂計畫實施查核管理，並辦理評鑑及獎勵方案；確實檢討加強管控，以力求嚴謹；依規定登帳列管。

#### （十二）補助地方公共建設計畫執行未盡完善，影響執行效益。

民國 97 年度中央政府擴大公共建設投資計畫特別預算「補助地方公共建設」計畫 583 億元經費中，核定補助澎湖縣政府 2 億 3,450 萬元，98 年度陸續完成，部分計畫工程核有 1. 規劃設計方面：未及時辦理委外監造採購致影響工進、未依據相關會議內容辦理修正相關圖說、未及早委託專案管理及未考量國定古蹟審查時間致影響工進；2. 施工管理方面：列計材料數量損耗有違規定、材料未依規定齡期送驗，有試體強度隨時間遞降之異常情形、未編列瀝青混凝土刨除後之賸餘價值；3. 驗收作業方面監辦人員未會同辦理驗收；4. 後續管理及維護方面公眾使用建築物未取得永久性之使用執照；5. 計畫實施成效：「觀光產業國際投資合作計畫」，以不確定性之設置博弈產業為前提，因公投失利，致國際投資合作計畫添增變數，未能彰顯預期效益等缺失，經函請依法妥處或檢討改進。據復：1. 日後辦理相關案件，必當審慎妥適處理，另會議紀錄誤植，爾後確實注意會議記錄文件登載，加強內部審核。2. 未依約施工處以懲罰性違約金 35,205 元，另瀝青混凝土刨除料之賸餘價值暫以評估工程特性，配合競標工程款折抵方式辦理。3. 將確實依「機關主會計及有關單位會同監辦採購辦法」及「澎湖縣政府未達公告金額採購監辦辦法」相關規定辦理各項採購監辦事宜。4. 興建用地使用分區為水域，須變更為港埠用地，已納入民國 100 年變更馬公都市計畫第 3 次通盤檢討辦理變更，俟該用分區變更

審核通過後申辦正式使用執照。5. 未來辦理相關委託研究計畫時，審慎評估可行性，強化執行效益。

### （十三）公款未透列會計帳表情形，帳戶管控機制未臻健全。

該府及所屬機關學校公款列帳情形，經函詢澎湖地區金融機構查證結果，核有部分款項未於會計報告內表達；部分帳戶帳齡老舊、久懸未結；開立金融帳戶未經權責單位同意；餘額為零之金融帳戶未附具對帳單，帳戶管控機制未臻健全等缺失，經函請檢討改進。據復：由於帳號開戶時間久遠，人員異動未列入移交，或薪資轉存專戶屬過渡帳戶，或學校家長會等專戶，致未列帳，經檢討補列帳或註銷帳戶；靜止狀態達二年以上金融帳戶多係薪資轉存專戶，經檢討後註銷者 8 個帳戶，其餘留存；未申請同意即開立金融帳戶已補核備開戶程序；帳戶餘額為零會計月報未附具對帳單者，將依規定辦理。

### （十四）推動節約能源計畫允宜檢討改進，以提升節能減碳之成效。

節能減碳為政府施政主軸，該府暨所屬機關學校民國 98 年度推動節能減碳措施辦理情形，98 年度總用電量較 97 年度增加率達 1.79%；98 年度總用油量較 97 年度增加率達 7.79%，核有未擬訂分年節能目標及整體節能計畫逐年檢討成效、未積極督導考核，對於執行不力者，自行檢討改善，未積極檢討用電用油之合理性等情形，經函請檢討改進。據復：為達全面節能減碳措施澈底檢討所屬各機關學校總體節能目標，已函請各機關學校修定節能減碳措施實施計畫，訂定各機關學校至 104 年總體節能目標，即時修正調整節能目標及節能計畫，達成節約減碳之目標。未來年度執行成效考核結果及處理建議，將積極瞭解其用電指標較差及較低之原因，確認資料是否正確，督促其檢討改善。

### （十五）閒置校舍再利用辦理情形有待加強改進。

該府閒置校舍再利用辦理情形，計有未供教學使用教室學校 9 所，廢校校舍計 6 所，核有未供教學使用教室未能妥適規劃使用用途，或設施閒置，或鋼筋脫落、龜裂；各級學校閒置校舍情形未能適時掌握，並督促妥處；廢校校舍財產未登帳列管；未能掌握廢校校舍使用情況及規劃活化措施，並定期檢討，經函請檢討改善。據復：督導各級學校提報改善措施，並建立完善管理制度。

### （十六）勞務採購、計畫訂定與管考執行情形欠佳。

該府辦理縮短城鄉差距及發展海洋特色計畫，在勞務採購、計畫訂定與管考方面，核有：內聘評選委員未以機關編制內人員擔任；未備具工作小組初審意見供評選委員會參考；未依規定彙整製作評選總表；計畫無數量化與貨幣化之效益分析，亦未考量風險評估，並確實辦理管考；新增子計畫未報中央主管機關核備等缺失，經函請檢討改善。

據復：嗣後採購將依規定辦理，並加強計畫品質，善用風險管理，確實做好管考工作。

#### （十七）營建剩餘土石方資源堆置場設置管理尚待加強。

該府營建剩餘土石方資源堆置場設置情形，經查發現僅設置沙港、望安及七美等 3 處土資場，土石方之處理欠缺中長期計畫，97 年度土資場之使用管理情形經內政部營建署評定為乙等，並有土方交換量為零；收容處理場所無派駐專人施行餘土申報查核，易產生餘土流向疑慮；自辦公共工程土石方流向申報率僅 62.07%，待加強宣導；公有土資場無專人管理，運送憑證簽收等流向管理無法落實等缺失。據復：土石方處理中長期計畫將朝向坑洞或海埔新生地填築方向規劃；將加強辦理土方交換機制；收容處理場已設置門禁管制；已通知所屬機關落實主辦工程上網申報查核；土資場已採預約進入制度，以掌控流入之土方等。

#### （十八）基金主要業務之推動尚待檢討改進。

建築物無障礙設備與設施改善基金僅實施無障礙設施勘檢業務，主要業務計畫，如宣導教育及相關獎勵等，未見積極作為，顯與基金設置宗旨未盡相符；未依基金收支保管及運用辦法規定，每 3 個月開會 1 次；另國民住宅管理維護基金未極積極推動國民住宅社區管理維護回歸適用公寓大廈管理條例，並訂定國民住宅管理維護基金提撥社區公共基金辦法，回歸作業進度緩慢等缺失，經函請檢討改善。據復：將辦理各項無障礙推廣事務，以符基金設置宗旨；依規定改進辦理；積極辦理回歸作業，並重新提報國民住宅管理維護基金提撥社區公共基金辦法。

本室對於上列各項重要審核意見聲復結果及改進措施，已列管繼續注意其後續辦理情形。

### 七、上年度重要審核意見追蹤查核情形

本室於民國 97 年度總決算審核報告所列重要審核意見計 19 項，其中（一）年度歲入出持續產生差短；（二）補助計畫執行欠積極。（三）經費保留下年度執行，計畫執行與預算編列未能契合。（四）列管計畫落後原因未確實分析改進措施，衡量基礎未盡一致，影響管考成效。（五）中央政府擴大公共建設投資計畫執行及管控未盡達成。（六）監督所屬執行節能減碳措施有待加強；（七）應收未收行政罰鍰收繳欠積極，尚待督促檢討改進；（八）補助鄉市公所未評估興建計畫期程，補助團體私人經費尚待建立制度規範。（九）學校內部控制及事物管理實施情形尚待加強改進；（十）未依規定辦理一般廢棄物清除處理費徵收事宜等 10 項，經追蹤查核結果，仍待繼續改善，業再綜合研提審核意見詳「五、重要審核意見（一）、（二）、（三）、（四）、（九）、（十三）、（十五）」通知檢討改善外，其

餘(一)漁港功能多元化計畫實施情形及使用效益欠妥；(二)推動觀光業務計畫執行有待加強；(三)體育場館管理維護及收支使用情形未盡完善；(四)配合辦理中央政府易淹水地區水患治理計畫執行尚待改善；(五)民間捐贈財物管理使用情形處理方式未盡妥適；(六)經管國有珍貴財產有欠妥適；(七)客運業務尚有改進空間；(八)空氣品質淨化區維護管理情形，有待檢討改進；(九)身心障礙者就業基金業務執行情形尚待檢討改善等9項，經核業已研謀改善或依改善措施持續辦理中。

## 叁、農漁局主管

### 一、總決算部分

農漁局主管包括農漁局及家畜疾病防治所等2個機關單位，掌理農業、林務、漁業、畜牧、生態保育、動物防疫、衛生管理等業務。茲將本年度決算審核結果說明如次：

#### (一)計畫實施之查核

業務計畫8項，下分工作計畫18項，已執行完成者10項，尚在執行者8項，主要係建立富麗新農村再生及建設計畫、澎湖優鮮水產品產地證明標章輔導計畫、內垵漁村環境綠美化工程等未及於年度內完成，須保留繼續執行。

#### (二)預算執行之審核

1.歲入原編預算數321萬餘元，經追加預算305萬餘元，合計預算數627萬餘元，決算審核結果，審定實現數509萬餘元，應收保留數9萬餘元，主要係行政罰鍰申請分期繳納，合計決算審定數為519萬餘元，較預算短收108萬餘元(17.23%)，主要係漁產品直銷中心訂約權利金依比例繳還國有財產局所致。

2.以前年度歲入轉入數計55萬餘元，決算審核結果，審定實現數20萬餘元(36.19%)，應收保留數35萬餘元(63.81%)，主要係應收罰鍰尚未收起。

3.歲出原編預算數2億4,739萬餘元，經追加預算1億3,307萬餘元，追減預算1,151萬餘元，動支第二預備金75萬餘元，合計預算數3億6,970萬餘元，決算審核結果，審定實現數2億5,787萬餘元(69.75%)，應付保留數1,904萬餘元(5.15%)，保留原因詳「(一)計畫實施之查核」說明，合計決算審定數為2億7,691萬餘元，較預算賸餘9,278萬餘元(25.10%)，主要係養豬事業實施離牧補償計畫、龍門漁港補網場暨漁具倉庫新建工程結餘及馬公第三漁港拍賣市場廣場鋪面及排水設施工程經費不予支用所致。

4.以前年度歲出轉入數計3,254萬餘元，決算審核結果，審定實現數3,026萬餘元



(92.98%)；減免數 224 萬餘元 (6.88%)，主要係梭子蟹採購及放流計畫終止合約，贖餘款繳回原補助機關；應付保留數 4 萬餘元 (0.14%)，主要係委任律師費須保留繼續執行。

## 二、營業部分

農漁局主管僅澎湖縣肉品市場股份有限公司 1 單位，依農產品市場交易法為毛豬集運及機械化電動屠宰。茲將本年度決算審核結果說明如次：

### (一) 計畫實施之查核

業務計畫主要有機械化電動屠宰、場地使用、集運費及評級費等 4 項，實施結果，計有評級費 1 項未達預計目標，係因部分引進雲林縣拍賣豬無需評級所致。

### (二) 盈虧之審定

決算審核結果，審定稅後純益為 17 萬餘元，與預算虧損相距 55 萬餘元，主要係勞務收入因屠宰量增加所致。

## 三、重要審核意見

**未能有效抑制流浪犬數量，執行成效不彰。**

家畜疾病防治所辦理流浪犬捕捉及收容中心經營業務委外管理，93 年度至 97 年度共耗費 1,087 萬餘元，執行結果，每年實際捕捉流浪犬數量仍超逾預計目標，未能有效抑制流浪犬數量，並間有流浪犬投訴事件，經函請研謀改善。據復：落實流浪犬源頭管理，預計將可減少捕捉流浪犬數量。

本室對於上列重要審核意見聲復結果及改進措施，已列管繼續注意其後續辦理情形。

## 四、上年度重要審核意見追蹤查核情形

本室民國 97 年度總決算審核報告所列重要審核意見計 3 項，其中 (一) 澎湖水產加工廠興建過程及委外經管執行成效欠佳；(二) 馬公第二漁港直銷中心委外經營成效欠佳等 2 項，經追蹤查核結果，仍待繼續改善；餘內部控制不佳致多項作業未依規定執行 1 項，已研謀改善措施辦理。

## 肆、地政局主管

### 一、總決算部分

地政局主管僅澎湖縣地政事務所 1 個機關單位，掌理澎湖縣公私有土地及建物登記、測量、地目變更勘查、地籍圖冊謄本抄錄、地籍、地權、地價、地用管理等業務。茲將本年度決算審核結果說明如次：

### （一）計畫實施之查核

業務計畫 3 項，下分工作計畫 5 項，均已執行完成。

### （二）預算執行之審核

1. 歲入預算數 1,825 萬餘元，決算審核結果，審定實現數 1,780 萬餘元，較預算短收 44 萬餘元（2.46%），主要係登記費收入較預計減少所致。

2. 歲出原編預算數 6,636 萬餘元，經追加預算 26 萬元，合計預算數 6,662 萬餘元，決算審核結果，審定實現數 5,733 萬餘元（86.06%），較預算賸餘 928 萬餘元（13.94%），主要係人事費結餘。

## 二、重要審核意見

多項作業內部控制未依規定執行。

澎湖縣地政事務所內部控制未臻嚴謹，核有：部分零星收入解庫時間超過 5 日、零用金支用超限、空白收據管理未臻確實、資本租賃資產未予列帳、土地界標管理欠妥適、購買聲請書及清查紀錄簿填寫未確實等缺失，經函請注意檢討改進。據復：將依規定辦理並檢討改善。

本室對於上列重要審核意見聲復結果及改進措施，已列管繼續注意其後續辦理情形。

## 伍、稅捐稽徵處主管

### 一、總決算部分

稅捐稽徵處主管僅稅捐稽徵處 1 個機關單位，掌理地方各項稅捐稽徵業務。茲將本年度決算審核結果說明如次：

### （一）計畫實施之查核

業務計畫 3 項，下分工作計畫 10 項，均已執行完成。

### （二）預算執行之審核

1. 歲入預算數 1 億 6,195 萬餘元，決算審核結果，審定實現數 1 億 6,814 萬餘元，應收保留數 809 萬餘元，主要係使用牌照稅、地價稅及土地增值稅尚未徵起，合計決算審定數為 1 億 7,624 萬餘元，較預算超收 1,429 萬餘元（8.82%），主要係各稅加強稽徵所致。

2. 以前年度歲入轉入數計 1,992 萬餘元，決算審核結果，審定實現數為 553 萬餘元（27.79%），減免數 133 萬餘元（6.67%），主要係帳務更正或註銷；應收保留數 1,305 萬餘元（65.54%），為欠稅未徵起數，仍須繼續執行。

3. 歲出原編預算數 8,596 萬餘元，經動支第二預備金 6 萬元，合計預算數 8,602 萬餘元，決算審核結果，決算審定數為 7,820 萬餘元（90.91%），較預算賸餘 782 萬餘元（9.09%），主要係人事費結餘及各項業務按實際需要減少支出所致。

## 二、上年度重要審核意見追蹤查核情形

本室民國 97 年度總決算審核報告所提重要審核意見計有地方稅欠稅清理績效尚待提升 1 項，經追蹤查核結果，仍待繼續改善，本室已列管注意其辦理情形。

## 陸、警察局主管

### 一、總決算部分

警察局主管僅警察局 1 個機關單位，掌理澎湖縣警政工作，辦理轄區治安業務及維持社會秩序安寧。茲將本年度決算審核結果說明如次：

#### （一）計畫實施之查核

業務計畫 3 項，下分工作計畫 24 項，均已執行完成。

#### （二）預算執行之審核

1. 歲入預算數 1,588 萬餘元，決算審核結果，審定實現數 1,737 萬餘元，應收保留數 112 萬餘元，主要係應收之交通罰鍰尚未收取，合計決算審定數為 1,850 萬餘元，較預算超收 262 萬餘元（16.53%），主要係違反社會秩序維護、交通等罰鍰案件較預計增加。

2. 以前年度歲入轉入數計 1,140 萬餘元，決算審核結果，審定實現數為 74 萬餘元（6.56%），應收保留數 1,065 萬餘元（93.44%），主要係應收之交通罰鍰尚未收取。

3. 歲出原編預算數 11 億 7,623 萬餘元，經追加預算 896 萬餘元，追減預算 2,143 萬餘元，動支第二預備金 15 萬餘元，合計預算數 11 億 6,391 萬餘元，決算審核結果，決算審定數為 11 億 3,851 萬餘元，較預算賸餘 2,539 萬餘元（2.18%），主要係人事費結餘及各項業務減少支出。

4. 以前年度歲出轉入數計 469 萬餘元，決算審核結果，全數審定為實現數。

### 二、重要審核意見

**交通違規舉發及裁罰作業尚待加強改進。**

該局辦理交通違規舉發及裁罰作業執行情形，核有舉發案件填載應到案期限與「違反道路交通管理事件統一裁罰基準及處理細則」規定未符；未依該細則規定期限將違規案件傳輸監理單位裁罰；逾期不到案逕行裁決者，送達人未註記裁決書送達時間並簽章，

書類取證有欠完備等缺失，經函請加強檢討改善。據復：爾後注意改進並已要求補正，將確實依照規定辦理。

本室對於上列重要審核意見聲復結果及改進措施，已列管繼續注意其後續辦理情形。

### 三、上年度重要審核意見追蹤查核情形

本室民國 97 年度總決算審核報告所提重要審核意見計有路口影像監控系統執行情形尚待加強改進 1 項，經追蹤查核結果，已研謀改進措施辦理。

## 柒、衛生局主管

### 一、總決算部分

衛生局主管僅衛生局 1 機關單位，掌理全縣衛生行政、公共衛生業務、慢性病與結核病防治等事項。茲將本年度決算審核結果說明如次：

#### （一）計畫實施之查核

業務計畫 5 項，下分工作計畫 12 項，已執行完成者 11 項，尚在執行者 1 項，主要係日本腦炎疫苗採購未及於年度內完成，須保留繼續執行。

#### （二）預算執行之審核

1. 歲入預算數 43 萬餘元，決算審核結果，審定實現數 110 萬餘元，應收保留數 42 萬餘元，主要係應收罰鍰尚未收起，合計決算審定數 153 萬餘元，較預算超收 110 萬餘元（255.86%），主要係違規罰單、逾期罰款、施工查核扣點等罰金罰鍰收入增加所致。

2. 以前年度歲入轉入數計 183 萬餘元，決算審核結果，審定實現數為 19 萬餘元（10.46%），應收保留數 164 萬餘元（89.54%），主要係應收未收罰鍰尚未收起。

3. 歲出原編預算數 2 億 4,099 萬餘元，經追加預算 2,285 萬餘元，追減預算 173 萬餘元，動支第二預備金 244 萬餘元，合計預算數 2 億 6,456 萬餘元，決算審核結果，審定實現數 2 億 3,600 萬餘元（89.21%），應付保留數 10 萬餘元（0.04%），保留原因詳「（一）計畫實施之查核」說明，合計決算審定數為 2 億 3,611 萬餘元，較預算賸餘 2,845 萬餘元（10.75%），主要係赴台就醫病患家屬交通費及人事費結餘所致。

4. 以前年度歲出轉入數計 1,538 萬餘元，決算審核結果，審定實現數 1,538 萬餘元（100.00%）。

### 二、非營業部分

衛生局主管僅澎湖縣醫療作業基金 1 單位。茲將本年度決算審核結果說明如次：

### （一）計畫實施之查核

該基金主要業務係辦理民眾健保門診醫療、巡迴醫療、體格檢查、放射線診斷、行政相驗及慢性病防治、醫療諮詢等。執行結果，門診醫療收入實際數較預計減少，主要係依實際需要提供醫療服務。

### （二）餘絀之審定

審定賸餘 850 萬餘元，較預算增加 512 萬餘元，約 151.75%，主要係業務成本與費用摺節開支所致。

## 三、重要審核意見

**離島醫療保健服務計畫執行情形有待加強改進。**

該局辦理 98 年度加強離島醫療保健服務計畫，核有：部落社區健康營造計畫目標與各營造中心未連結，且未建立評核機制。吉貝衛生室擴建空間整修工程逾規劃期程及先期規劃作業未臻完善；離島停機坪及相關設備整建計畫限制性招標未盡妥適；對於相關設備不定期測試運作結果，未依合約規定督促承商維修。衛生所醫療相關設備更新計畫分批採購非屬必要性，亦未逐項編列底價。醫療視訊設備已達公告金額以未達公告金額辦理，且部分設備使用率偏低等缺失，經函請注意檢討改進。據復：將與各營造中心雙向溝通，共同擬定推動計畫目標，改善衡量指標；爾後注意工程規劃期程；請承商備份儲存零件，以利縮短維修時程；將視訊會診列入衛生室業務考評指標，期提高使用率。

本室對於上列重要審核意見聲復結果及改進措施，已列管繼續注意其後續辦理情形。

## 四、上年度重要審核意見追蹤查核情形

本室民國 97 年度總決算審核報告所列重要審核意見計 3 項，其中以前年度應收未收行政罰鍰執行情形有待加強 1 項，經追蹤查核結果，仍待繼續改善；餘（一）預算編列及計畫執行，有待檢討改進；（二）獎勵金提撥、評核及應收壞帳估列情形有待檢討改善等 2 項，已研謀改進措施辦理。

## 捌、環境保護局主管

### 一、總決算部分

環境保護局主管僅環境保護局 1 個機關單位，掌理全縣環境管理、公害防治、空氣及水污染防治、廢棄物管制、資源回收管理等公共環境衛生業務。茲將本年度決算審核結果說明如次：

### （一）計畫實施之查核

業務計畫 3 項，下分工作計畫 5 項，已執行完成者 2 項，尚在執行者 3 項，主要係垃圾轉運計畫、巨大廢棄物及廚餘多元再利用計畫等未及於年度內完成，須保留繼續執行。

### （二）預算執行之審核

1. 歲入原編預算數 221 萬餘元，經追加預算 100 萬元，合計預算數 321 萬餘元，決算審核結果，審定實現數 260 萬餘元，應收保留數 10 萬餘元，主要係應收罰鍰尚未收起，合計決算審定數 270 萬餘元，較預算短收 50 萬餘元（15.85%），主要係違規罰鍰較預計減少所致。

2. 以前年度歲入轉入數計 265 萬餘元，決算審核結果，審定實現數為 42 萬餘元（16.04%）；減免數 1 萬餘元（0.68%），主要係年度終了屆滿 5 年仍未實現而註銷；應收保留數 221 萬餘元（83.28%），主要係應收未收罰鍰尚未收起。

3. 歲出原編預算數 1 億 7,930 萬餘元，經追加預算 5,420 萬餘元，追減預算 2,471 萬餘元，動支第二預備金 816 萬餘元，合計預算數 2 億 1,695 萬餘元，決算審核結果，審定實現數 1 億 2,626 萬餘元（58.20%），應付保留數 7,687 萬餘元（35.43%），保留原因詳「（一）計畫實施之查核」說明，合計決算審定數為 2 億 313 萬餘元，較預算賸餘 1,381 萬餘元（6.37%），主要係營造永續優質環境衛生計畫經費未獲中央核定補助所致。

4. 以前年度歲出轉入數計 8,464 萬餘元，決算審核結果，審定實現數 5,184 萬餘元（61.26%）；減免數 49 萬餘元（0.58%），主要係廚餘推肥廠興設工程依合約規定扣除承商設計不當致機關遭受損害之款項；應付保留數 3,229 萬餘元（38.16%），主要係垃圾資源回收廠興設工程及規劃設計監造案尚未完成，須保留繼續執行。

## 二、重要審核意見

### 勞務委外及計畫執行，有待加強改進。

該局辦理 98 年度河川及海洋水質維護改善計畫，海域環境品質調查監測計畫暨水污染源稽查管制及巡守計畫勞務委外案，未依規劃期程於年度內完成，預算保留比率偏高，且未於契約書中訂定報告提出時間，明確雙方權利義務範圍，對承商執行過程亦無監督考核紀錄；另環境蟲鼠防治計畫未依核定計畫期程執行，採購延宕，家鼠密度前後測定戶數基礎不一，經函請注意檢討改進。據復：爾後注意於年度內妥適完成勞務採購，於契約書中訂定報告提出時間，並作成監督考核紀錄；注意計畫核定期程及內容，避免採購延宕，並注意審核統計成果。

本室對於上列重要審核意見聲復結果及改進措施，已列管繼續注意其後續辦理情形。

## 玖、消防局主管

### 總決算部分

消防局主管僅消防局 1 個機關單位，掌理全縣火災預防、災害搶救及緊急救護，以維護公共安全，確保人民生命財產安全等業務。茲將本年度決算審核結果說明如次：

#### （一）計畫實施之查核

業務計畫 3 項，下分工作計畫 4 項，已執行完成者 3 項，尚在執行者 1 項，主要係義勇消防人員制服及配件採購案已交貨尚未完成採樣送驗，須保留繼續執行。

#### （二）預算執行之審核

1. 歲入預算數 22 萬餘元，決算審核結果，審定實現數 22 萬餘元，應收保留數 3 萬餘元，主要係應收罰鍰尚未收取，合計決算審定數為 25 萬餘元，較預算超收 3 萬餘元（13.63%），主要係行政罰鍰案件較預計增加。

2. 以前年度歲入轉入數計 4 萬元，決算審核結果，無審定實現數，全數列為應收保留數，主要係違反消防法之罰鍰案件尚未收取。

3. 歲出原編列預算數 2 億 6,885 萬餘元，經追加預算 222 萬餘元，追減預算 14 萬元，動支第二預備金 3 萬元，合計預算數 2 億 7,097 萬餘元，決算審核結果，審定實現數 2 億 4,452 萬餘元（90.24%），應付保留數 65 萬餘元（0.24%），保留原因詳「（一）計畫實施之查核」說明，合計決算審定數為 2 億 4,518 萬餘元，較預算賸餘 2,578 萬餘元（9.52%），主要係人事費結餘及各項業務撙節支出所致。

4. 以前年度歲出轉入數計 681 萬餘元，決算審核結果，審定實現數 575 萬餘元（84.43%）；減免數 106 萬餘元（15.57%），係採購結餘款。

## 拾、文化局主管

### 一、總決算部分

文化局主管僅文化局 1 個機關單位，掌理古蹟修復、圖書、博物、文學推廣、展演等各項藝文活動，落實藝術文化，加強基層文化活動，提升全縣文化素質。茲將本年度決算審核結果說明如次：

#### （一）計畫實施之查核

業務計畫 5 項，下分工作計畫 8 項，已執行完成者 1 項，尚在執行者 7 項，主要係澎湖縣清末四大古砲台歷史研究暨成果展示設計規劃計畫、縣定古蹟蔡廷蘭進士第修復工程，歷史建築「東衛呂丁思古宅案」修復工程、澎南圖書分館閱讀環境與設備升級計

畫等，未及於年度內完成，仍須保留繼續執行。

## （二）預算執行之審核

1. 歲入預算數 62 萬餘元，決算審核結果，修正減列實現數 82 萬餘元，審定實現數 184 萬餘元，較預算超收 122 萬餘元（195.73%），主要係收取第一賓館整修工程廠商使用水電費、員工消費合作社分攤電費及代辦經費結餘款繳庫收入增加所致。

2. 歲出原編預算數 1 億 5,178 萬餘元，經追加預算 2,746 萬餘元，追減預算 1,474 萬餘元，動支第二預備金 209 萬餘元，合計預算數 1 億 6,666 萬元，決算審核結果，審定實現數 1 億 1,141 萬餘元（66.87%），應付保留數 2,216 萬餘元（13.31%），保留原因詳「（一）計畫實施之查核」說明，合計決算審定數為 1 億 3,357 萬餘元，較預算賸餘 3,302 萬餘元（19.82%），主要係註銷望安花宅聚落文化資產整合及經營管理計畫、文化資產維護管理之再利用計畫及台閩地區古蹟維持計畫等經費所致。

3. 以前年度歲出轉入數計 2 億 5,862 萬餘元，決算審核結果，審定實現數 1 億 6,547 萬餘元（63.98%）；減免數 498 餘萬元（1.93%），主要係第一賓館修復工程、國定古蹟澎湖天后宮緊急搶修計畫及生活博物館空調工程等經費結餘款；應付保留數 8,816 萬餘元（34.09%），主要係澎湖縣立圖書館建置工程及生活博物館第四期興建工程（展示工程）等尚未完工。

## 二、上年度重要審核意見追蹤查核情形

本室於民國 97 年度總決算審核報告所列重要審核意見計 2 項，為（一）工程採購執行情形欠佳；（二）財產及場地管理情形欠佳。經追蹤查核結果，已研謀改善或依改善措施持續辦理中。

## 拾壹、統籌支撥科目

### 一、對鄉鎮市公所之各項補助

歲出預算數 8,400 萬元，決算審核結果，審定實現數 7,235 萬餘元（86.14%），應付保留數 385 萬餘元（4.59%），主要係部分社區活動中心新建工程或周邊設施維修工程，未及於年度內完成，須保留繼續執行，合計決算審定數為 7,620 萬餘元，較預算賸餘 779 萬餘元（9.27%），主要係實際發生數減少。至以前年度轉入數計 400 萬餘元，決算審核結果，審定實現數 331 萬餘元（82.70%），減免數 69 萬餘元（17.30%），主要係經費結餘。



## 二、公教人員退休給付

歲出預算數 2 億 5,378 萬元，決算審核結果，審定實現數 2 億 2,899 萬餘元（90.23%），較預算賸餘 2,478 萬餘元（9.77%），主要係實際需要支付之賸餘。

## 三、公教人員撫卹給付

歲出預算數 880 萬元，決算審核結果，審定實現數 688 萬餘元（78.22%），較預算賸餘 191 萬餘元（21.78%），主要係實際需要支付之賸餘。

## 四、公教人員各項補助

歲出預算數 5,341 萬元，決算審核結果，審定實現數 5,026 萬餘元（94.12%），較預算賸餘 314 萬餘元（5.88%），主要係實際需要支付之賸餘。

## 五、災害準備金

歲出預算數 8,000 萬元，決算審核結果，審定實現數 1,062 萬餘元（13.29%），應付保留數 1,535 萬餘元（19.19%），主要係部分漁港颱風災害修復工程，未及於年度內完成，須保留繼續執行，合計決算審定數為 2,598 萬餘元，較預算賸餘 5,401 萬餘元（67.52%），主要係實際發生數減少。至以前年度轉入數計 1,959 萬餘元，決算審核結果，審定實現數 1,707 萬餘元（87.16%），減免數 251 萬餘元（12.84%），主要係經費結餘。

## 拾貳、調整公務員工待遇準備

調整公務員工待遇準備預算數 1,000 萬元，本年度全數未動支而賸餘。

## 拾參、第二預備金

第二預備金預算數 4,200 萬元，經澎湖縣政府核准動支 3,436 萬餘元（81.82%），未動支數 763 萬餘元（18.18%）。本年度計有澎湖縣政府主管等 9 個主管機關，依預算法第 70 條規定申請動支第二預備金，動支事由主要有：縣議會辦理各種聯繫經費；縣政府主要係辦理 2009 夏戀澎湖花火節活動經費、離島地區供水改善計畫-雨污水分流改善工程物價調整款、田徑場夜間照明設備維修工程、加速國中小老舊校舍及相關設備補強整建計畫第 2 階段校舍詳細評估、中興國小及文光國中興建午餐廚房硬體修繕充實設備、身心障礙交通車汰舊換新、七美國中辦理 98 年太陽光電示範設置、五德及西溪國小辦理設置樂活運動站、補助帆船委員會購置雷射帆船、行政院體育委員會補助辦理 98 年赴台參賽實施計畫等業務；環境保護局主要係加強執行海岸地區及觀光景點沿線道路環境維護計畫、改善水環境清潔維護計畫、購置流動公廁車輛 1 部、補助馬公市公所辦理

洗車污水排水水質淨化及再利用委託設計、監造規劃操作管理、效益追蹤調查及推廣可行性研究工作等經費；衛生局主要係購買口罩、防護衣、全罩護目鏡等防疫物資、行政院衛生署補助七美鄉衛生所維修高壓電配電裝置系統等設備及虎井變電箱等經費；文化局主要係行政院文化建設委員會補助辦理 2009 澎湖地景藝術季、辦理「花宅聚落基礎調查資料及擴大文化景觀登錄調查研究計畫」、配合觀光產業發展補助澎湖石友會出版石譜一書、辦理 2009 年兩岸文化交流活動貨櫃載送道具往返等經費；農漁局主要係購置高壓滅菌釜等設備、發放縣民溺斃海難慰助金、水產種苗繁殖場電費等經費；警察局辦理地方性公民投票治安維護工作。

本年度澎湖縣政府各機關申請核准動支第二預備金之總額，占年度歲出決算審定數之 0.45%，動支數額均經併入各機關原列年度預算配合相關計畫執行，澎湖縣政府並依預算法第 70 條規定編具第二預備金動支數額表，函請縣議會審議通過。

## 丙、最終審

### 壹、中華民國 98 年度澎湖縣總決算

科 目	預 算 數	原 列 決 算 數	決 算 審
			金 額
<b>一、歲入合計</b>	<b>7,554,863,000</b>	<b>7,006,100,446</b>	<b>7,000,912,196</b>
1. 稅課收入	1,804,683,000	1,520,018,972	1,520,018,972
2. 罰款及賠償收入	17,251,000	23,391,662	22,537,932
3. 規費收入	62,582,000	59,043,633	59,043,633
4. 財產收入	118,034,000	204,190,244	204,190,244
5. 營業盈餘及事業收入	12,000,000	12,280,942	12,280,942
6. 補助及協助收入	5,435,873,000	5,073,181,308	5,068,846,788
7. 捐獻及贈與收入	15,100,000	15,420,000	15,420,000
8. 其他收入	89,340,000	98,573,685	98,573,685
<b>二、歲出合計</b>	<b>8,594,896,000</b>	<b>7,649,351,224</b>	<b>7,644,183,783</b>
1. 一般政務支出	962,683,000	856,119,452	855,619,452
2. 教育科學文化支出	1,945,314,000	1,756,840,633	1,756,840,633
3. 經濟發展支出	2,174,067,000	1,793,816,116	1,789,148,675
4. 社會福利支出	1,102,490,000	1,025,363,857	1,025,363,857
5. 社區發展及環境保護支出	307,549,000	289,876,387	289,876,387
6. 退休撫卹支出	685,900,000	627,427,742	627,427,742
7. 警政支出	1,163,915,000	1,138,518,601	1,138,518,601
8. 債務支出	17,000,000	8,927,437	8,927,437
9. 協助及補助支出	84,000,000	76,209,723	76,209,723
10. 其他支出	151,978,000	76,251,276	76,251,276
<b>三、歲入歲出餘絀</b>	<b>- 1,040,033,000</b>	<b>- 643,250,778</b>	<b>- 643,271,587</b>

## 定數額表

### 歲入歲出決算審定數簡明比較表

單位：新臺幣元

定數 占總數%	審定數與預算數比較增減		審定數與原列決算數比較增減	
	金額	%	金額	%
100.00	- 553,950,804	7.33	- 5,188,250	0.07
21.71	- 284,664,028	15.77	-	-
0.32	+ 5,286,932	30.65	- 853,730	3.65
0.84	- 3,538,367	5.65	-	-
2.92	+ 86,156,244	72.99	-	-
0.18	+ 280,942	2.34	-	-
72.40	- 367,026,212	6.75	- 4,334,520	0.09
0.22	+ 320,000	2.12	-	-
1.41	+ 9,233,685	10.34	-	-
100.00	- 950,712,217	11.06	- 5,167,441	0.07
11.19	- 107,063,548	11.12	- 500,000	0.06
22.98	- 188,473,367	9.69	-	-
23.41	- 384,918,325	17.70	- 4,667,441	0.26
13.41	- 77,126,143	7.00	-	-
3.79	- 17,672,613	5.75	-	-
8.21	- 58,472,258	8.52	-	-
14.89	- 25,396,399	2.18	-	-
0.12	- 8,072,563	47.49	-	-
1.00	- 7,790,277	9.27	-	-
1.00	- 75,726,724	49.83	-	-
-	+ 396,761,413	38.15	- 20,809	0.00

## 貳、中華民國 98 年度澎湖縣總決算審定後收支簡明比較分析表

單位：新臺幣元

項 目	預 算 數		原 列 決 算 數		決 算 審 定 數		審 定 數 與 預 算 數 比 較 增 減	
	金 額	%	金 額	%	金 額	%	金 額	%
一、收入合計	8,624,896,000	100.00	7,006,100,446	100.00	7,000,912,196	100.00	- 1,623,983,804	18.83
(一)歲入	7,554,863,000	87.59	7,006,100,446	100.00	7,000,912,196	100.00	- 553,950,804	7.33
(二)債務之舉借	1,070,033,000	12.41	-	-	-	-	- 1,070,033,000	100.00
二、支出合計	8,624,896,000	100.00	7,679,351,224	109.61	7,674,183,783	109.62	- 950,712,217	11.02
(一)歲出	8,594,896,000	99.65	7,649,351,224	109.18	7,644,183,783	109.19	- 950,712,217	11.06
(二)債務之償還	30,000,000	0.35	30,000,000	0.43	30,000,000	0.43	-	-
三、收支餘絀數	-	-	- 673,250,778	- 9.61	- 673,271,587	- 9.62	- 673,271,587	-

## 參、中華民國 98 年度澎湖縣總決算融資調度決算審定表

單位：新臺幣元

項 目	預 算 數	原 列 決 算 數	決 算 審 定 數			決 算 審 定 數 與 預 算 數 比 較 增 減	
			實 現 數	保 留 數	合 計	金 額	%
一、債務之舉借	1,070,033,000	-	-	-	-	- 1,070,033,000	100.00
二、債務之償還	30,000,000	30,000,000	30,000,000	-	30,000,000	-	-

**肆、中華民國98年度澎湖縣營業基金損益計算  
審定數額綜計表（機關別）**

中 華 民 國 98 年 度

單位：新臺幣元

機 關（基 金）名 稱	預 算 數	決 算 數	決 算 審 定 數	審 定 數 與 預 算 數 比 較 增 減		審 定 數 與 決 算 數 比 較 增 減	
				金 額	%	金 額	%
<b>收 入 部 分</b>							
<b>合 計</b>	155,128,000	169,248,334	169,248,334	+ 14,120,334	9.10	-	-
<b>縣政府主管</b>							
澎湖縣政府公共車船管理處	146,848,000	160,382,912	160,382,912	+ 13,534,912	9.22	-	-
<b>農漁局主管</b>							
澎湖縣肉品市場股份有限公司	8,280,000	8,865,422	8,865,422	+ 585,422	7.07	-	-
<b>支 出 部 分</b>							
<b>合 計</b>	223,587,000	204,465,739	204,465,739	- 19,121,261	8.55	-	-
<b>縣政府主管</b>							
澎湖縣政府公共車船管理處	214,934,000	195,779,619	195,779,619	- 19,154,381	8.91	-	-
<b>農漁局主管</b>							
澎湖縣肉品市場股份有限公司	8,653,000	8,686,120	8,686,120	+ 33,120	0.38	-	-
<b>盈 餘（或 虧 損）部 分</b>							
<b>合 計</b>	- 68,459,000	- 35,217,405	- 35,217,405	+ 33,241,595	-	-	-
<b>縣政府主管</b>							
澎湖縣政府公共車船管理處	- 68,086,000	- 35,396,707	- 35,396,707	+ 32,689,293	-	-	-
<b>農漁局主管</b>							
澎湖縣肉品市場股份有限公司	- 373,000	179,302	179,302	+ 552,302	-	-	-

**伍、中華民國98年度澎湖縣非營業特種基金收支餘絀審定數額綜計表**  
**作業基金（基金別）**

單位：新臺幣元

項 目	預 算 數	決 算 數	決算審定數	審定數與預算數比較增減		審定數與決算數比較增減	
				金 額	%	金 額	%
<b>收 入 部 分</b>							
<b>合 計</b>	<b>94,458,000</b>	<b>88,353,931</b>	<b>88,353,931</b>	<b>- 6,104,069</b>	<b>6.46</b>	<b>-</b>	<b>-</b>
<b>縣 政 府 主 管</b>							
澎湖縣國民住宅 管理維護基金	181,000	100,652	100,652	- 80,348	44.39	-	-
澎湖縣平均地權基金	969,000	539,509	539,509	- 429,491	44.32	-	-
<b>衛 生 局 主 管</b>							
澎湖縣醫療作業基金	93,308,000	87,713,770	87,713,770	- 5,594,230	6.00	-	-
<b>支 出 部 分</b>							
<b>合 計</b>	<b>91,884,000</b>	<b>80,827,101</b>	<b>80,827,101</b>	<b>- 11,056,899</b>	<b>12.03</b>	<b>-</b>	<b>-</b>
<b>縣 政 府 主 管</b>							
澎湖縣國民住宅 管理維護基金	717,000	734,296	734,296	+ 17,296	2.41	-	-
澎湖縣平均地權基金	1,238,000	885,500	885,500	- 352,500	28.47	-	-
<b>衛 生 局 主 管</b>							
澎湖縣醫療作業基金	89,929,000	79,207,305	79,207,305	- 10,721,695	11.92	-	-
<b>餘 絀 部 分</b>							
<b>合 計</b>	<b>2,574,000</b>	<b>7,526,830</b>	<b>7,526,830</b>	<b>+ 4,952,830</b>	<b>192.42</b>	<b>-</b>	<b>-</b>
<b>縣 政 府 主 管</b>							
澎湖縣國民住宅 管理維護基金	- 536,000	- 633,644	- 633,644	- 97,644	18.22	-	-
澎湖縣平均地權基金	- 269,000	- 345,991	- 345,991	- 76,991	28.62	-	-
<b>衛 生 局 主 管</b>							
澎湖縣醫療作業基金	3,379,000	8,506,465	8,506,465	+ 5,127,465	151.75	-	-

**陸、中華民國98年度澎湖縣非營業特種基金來源用途及餘絀**

**審定數額綜計表－特別收入基金（基金別）**

單位：新臺幣元

項 目	預 算 數	決 算 數	決算審定數	審定數與預算數比較增減		審定數與決算數比較增減	
				金 額	%	金 額	%
<b>來 源 部 分</b>							
<b>合 計</b>	<b>26,304,000</b>	<b>28,426,108</b>	<b>28,426,108</b>	<b>+ 2,122,108</b>	<b>8.07</b>	<b>-</b>	<b>-</b>
<b>縣 政 府 主 管</b>							
澎湖縣建築物無障礙設備與設施改善基金	262,000	140,576	140,576	- 121,424	46.35	-	-
澎湖縣環境保護污染防制（治）基金	24,990,000	26,540,330	26,540,330	+ 1,550,330	6.20	-	-
澎湖縣一般廢棄物清除處理基金	131,000	152,899	152,899	+ 21,899	16.72	-	-
澎湖縣身心障礙者就業基金	921,000	1,592,303	1,592,303	+ 671,303	72.89	-	-
<b>用 途 部 分</b>							
<b>合 計</b>	<b>34,429,000</b>	<b>33,350,241</b>	<b>33,350,241</b>	<b>- 1,078,759</b>	<b>3.13</b>	<b>-</b>	<b>-</b>
<b>縣 政 府 主 管</b>							
澎湖縣建築物無障礙設備與設施改善基金	200,000	93,271	93,271	- 106,729	53.36	-	-
澎湖縣環境保護污染防制（治）基金	29,961,000	30,795,628	30,795,628	+ 834,628	2.79	-	-
澎湖縣一般廢棄物清除處理基金	200,000	-	-	- 200,000	100.00	-	-
澎湖縣身心障礙者就業基金	4,068,000	2,461,342	2,461,342	- 1,606,658	39.50	-	-
<b>餘 絀 部 分</b>							
<b>合 計</b>	<b>- 8,125,000</b>	<b>- 4,924,133</b>	<b>- 4,924,133</b>	<b>+ 3,200,867</b>	<b>-</b>	<b>-</b>	<b>-</b>
<b>縣 政 府 主 管</b>							
澎湖縣建築物無障礙設備與設施改善基金	62,000	47,305	47,305	- 14,695	23.70	-	-
澎湖縣環境保護污染防制（治）基金	- 4,971,000	- 4,255,298	- 4,255,298	+ 715,702	-	-	-
澎湖縣一般廢棄物清除處理基金	- 69,000	152,899	152,899	+ 221,899	-	-	-
澎湖縣身心障礙者就業基金	- 3,147,000	- 869,039	- 869,039	+ 2,277,961	-	-	-



# 丁、其他

## 壹、澎湖縣總決算歲入

中華民國

經常  
資本  
門併計

科 目			預 算 數	原 列 決 算 數			
款	目	名 稱		實 現 數	應 收 數	保 留 數	合 計
		合 計	7,554,863,000	6,628,676,042	36,573,509	340,850,895	7,006,100,446
1		稅 課 收 入	1,804,683,000	1,495,732,326	24,286,646	-	1,520,018,972
	1	土 地 稅	95,000,000	94,242,105	3,204,346	-	97,446,451
	2	房 屋 稅	31,600,000	33,963,421	363,787	-	34,327,208
	3	使 用 牌 照 稅	30,000,000	32,384,149	3,199,504	-	35,583,653
	4	印 花 稅	5,000,000	6,381,313	6,900	-	6,388,213
	5	菸 酒 稅	38,852,000	32,210,641	815,843	-	33,026,484
	6	統 籌 分 配 稅	1,604,231,000	1,296,550,697	16,696,266	-	1,313,246,963
2		罰 款 及 賠 償 收 入	17,251,000	19,805,854	3,585,808	-	23,391,662
3		規 費 收 入	62,582,000	59,036,983	6,650	-	59,043,633
4		財 產 收 入	118,034,000	199,571,927	4,618,317	-	204,190,244
5		營 業 盈 餘 及 事 業 收 入	12,000,000	12,280,942	-	-	12,280,942
6		補 助 及 協 助 收 入	5,435,873,000	4,728,982,413	3,538,000	340,660,895	5,073,181,308
7		捐 獻 及 贈 與 收 入	15,100,000	15,230,000	-	190,000	15,420,000
8		其 他 收 入	89,340,000	98,035,597	538,088	-	98,573,685

# 附表

## 來源別決算審定表

98 年度

單位：新臺幣元

決 算 審 定 數					審 定 數 與 預 算 數 比 較 增 減		審 定 數 與 原 列 決 算 數 比 較 增 減	
實 現 數	應 收 數	保 留 數	合 計	占總數 %	金 額	%	金 額	%
6,637,832,134	36,573,509	326,506,553	7,000,912,196	100.00	- 553,950,804	7.33	- 5,188,250	0.07
1,495,732,326	24,286,646	-	1,520,018,972	21.71	- 284,664,028	15.77	-	-
94,242,105	3,204,346	-	97,446,451	1.39	+ 2,446,451	2.58	-	-
33,963,421	363,787	-	34,327,208	0.49	+ 2,727,208	8.63	-	-
32,384,149	3,199,504	-	35,583,653	0.51	+ 5,583,653	18.61	-	-
6,381,313	6,900	-	6,388,213	0.09	+ 1,388,213	27.76	-	-
32,210,641	815,843	-	33,026,484	0.47	- 5,825,516	14.99	-	-
1,296,550,697	16,696,266	-	1,313,246,963	18.76	- 290,984,037	18.14	-	-
18,952,124	3,585,808	-	22,537,932	0.32	+ 5,286,932	30.65	- 853,730	3.65
59,036,983	6,650	-	59,043,633	0.84	- 3,538,367	5.65	-	-
199,571,927	4,618,317	-	204,190,244	2.92	+ 86,156,244	72.99	-	-
12,280,942	-	-	12,280,942	0.18	+ 280,942	2.34	-	-
4,738,992,235	3,538,000	326,316,553	5,068,846,788	72.40	- 367,026,212	6.75	- 4,334,520	0.09
15,230,000	-	190,000	15,420,000	0.22	+ 320,000	2.12	-	-
98,035,597	538,088	-	98,573,685	1.41	+ 9,233,685	10.34	-	-

## 貳、澎湖縣總決算歲出

中華民國

經常  
資本門併計

科 目			預 算 數	原 列 決 算 數			
款	項	名 稱		實 現 數	應 付 數	保 留 數	合 計
		<b>合 計</b>	<b>8,594,896,000</b>	<b>6,652,451,987</b>	<b>1,666,130</b>	<b>995,233,107</b>	<b>7,649,351,224</b>
<b>1</b>		<b>一 般 政 務 支 出</b>	<b>962,683,000</b>	<b>847,343,346</b>	-	<b>8,776,106</b>	<b>856,119,452</b>
	1	政 權 行 使 支 出	138,641,000	114,966,233	-	1,665,800	116,632,033
	2	行 政 支 出	176,691,000	159,710,430	-	3,513,110	163,223,540
	3	民 政 支 出	519,579,000	458,354,965	-	2,289,277	460,644,242
	4	財 務 支 出	127,772,000	114,311,718	-	1,307,919	115,619,637
<b>2</b>		<b>教 育 科 學 文 化 支 出</b>	<b>1,945,314,000</b>	<b>1,660,898,494</b>	-	<b>95,942,139</b>	<b>1,756,840,633</b>
	1	教 育 支 出	1,714,613,000	1,489,162,721	-	70,675,791	1,559,838,512
	2	科 學 支 出	8,577,000	8,207,635	-	243,375	8,451,010
	3	文 化 支 出	222,124,000	163,528,138	-	25,022,973	188,551,111
<b>3</b>		<b>經 濟 發 展 支 出</b>	<b>2,174,067,000</b>	<b>1,073,318,514</b>	<b>1,467,813</b>	<b>719,029,789</b>	<b>1,793,816,116</b>
	1	農 業 支 出	596,668,000	305,461,320	1,030,211	162,213,439	468,704,970
	2	工 業 支 出	673,364,000	275,928,949	163,448	259,906,390	535,998,787
	3	交 通 支 出	544,276,000	194,281,784	274,154	261,437,210	455,993,148
	4	其 他 經 濟 服 務 支 出	359,759,000	297,646,461	-	35,472,750	333,119,211
<b>4</b>		<b>社 會 福 利 支 出</b>	<b>1,102,490,000</b>	<b>1,020,395,851</b>	-	<b>4,968,006</b>	<b>1,025,363,857</b>
	1	社 會 保 險 支 出	56,900,000	50,642,070	-	-	50,642,070
	2	社 會 救 助 支 出	191,181,000	182,361,350	-	-	182,361,350
	3	福 利 服 務 支 出	584,481,000	546,363,616	-	4,858,253	551,221,869
	4	國 民 就 業 支 出	5,366,000	5,028,336	-	-	5,028,336
	5	醫 療 保 健 支 出	264,562,000	236,000,479	-	109,753	236,110,232
<b>5</b>		<b>社 區 發 展 及 環 境 保 護 支 出</b>	<b>307,549,000</b>	<b>143,204,973</b>	<b>198,317</b>	<b>146,473,097</b>	<b>289,876,387</b>
	1	社 區 發 展 支 出	8,650,000	7,632,294	-	500,000	8,132,294
	2	環 境 保 護 支 出	298,899,000	135,572,679	198,317	145,973,097	281,744,093
<b>6</b>		<b>退 休 撫 卹 支 出</b>	<b>685,900,000</b>	<b>627,427,742</b>	-	-	<b>627,427,742</b>
	1	退 休 撫 卹 給 付 支 出	685,900,000	627,427,742	-	-	627,427,742
<b>7</b>		<b>警 政 支 出</b>	<b>1,163,915,000</b>	<b>1,138,518,601</b>	-	-	<b>1,138,518,601</b>
	1	警 政 支 出	1,163,915,000	1,138,518,601	-	-	1,138,518,601
<b>8</b>		<b>債 務 支 出</b>	<b>17,000,000</b>	<b>8,086,227</b>	-	<b>841,210</b>	<b>8,927,437</b>
	1	債 務 付 息 支 出	17,000,000	8,086,227	-	841,210	8,927,437
<b>9</b>		<b>協 助 及 補 助 支 出</b>	<b>84,000,000</b>	<b>72,359,215</b>	-	<b>3,850,508</b>	<b>76,209,723</b>
	1	專 案 補 助 支 出	84,000,000	72,359,215	-	3,850,508	76,209,723
<b>10</b>		<b>其 他 支 出</b>	<b>151,978,000</b>	<b>60,899,024</b>	-	<b>15,352,252</b>	<b>76,251,276</b>
	1	其 他 支 出	144,342,000	60,899,024	-	15,352,252	76,251,276
	2	第 二 預 備 金	7,636,000	-	-	-	-

註：本年度第二預備金原編列預算數 42,000,000 元，經縣政府核准動支 34,364,000 元，賸餘 7,636,000（動支

# 政事別決算審定表

98 年度

單位：新臺幣元

決 算 審 定 數					審 定 數 與 預 算 數 比 較 增 減		審 定 數 與 原 列 決 算 數 比 較 增 減	
實 現 數	應 付 數	保 留 數	合 計	占總數 %	金 額	%	金 額	%
6,650,620,428	1,666,130	991,897,225	7,644,183,783	100.00	- 950,712,217	11.06	- 5,167,441	0.07
847,343,346	-	8,276,106	855,619,452	11.19	- 107,063,548	11.12	- 500,000	0.06
114,966,233	-	1,665,800	116,632,033	1.53	- 22,008,967	15.87	-	-
159,710,430	-	3,513,110	163,223,540	2.14	- 13,467,460	7.62	-	-
458,354,965	-	1,789,277	460,144,242	6.02	- 59,434,758	11.44	- 500,000	0.11
114,311,718	-	1,307,919	115,619,637	1.51	- 12,152,363	9.51	-	-
1,660,898,494	-	95,942,139	1,756,840,633	22.98	- 188,473,367	9.69	-	-
1,489,162,721	-	70,675,791	1,559,838,512	20.41	- 154,774,488	9.03	-	-
8,207,635	-	243,375	8,451,010	0.11	- 125,990	1.47	-	-
163,528,138	-	25,022,973	188,551,111	2.47	- 33,572,889	15.11	-	-
1,071,486,955	1,467,813	716,193,907	1,789,148,675	23.41	- 384,918,325	17.70	- 4,667,441	0.26
305,461,320	1,030,211	162,213,439	468,704,970	6.13	- 127,963,030	21.45	-	-
275,928,949	163,448	259,906,390	535,998,787	7.01	- 137,365,213	20.40	-	-
192,450,225	274,154	258,601,328	451,325,707	5.90	- 92,950,293	17.08	- 4,667,441	1.02
297,646,461	-	35,472,750	333,119,211	4.36	- 26,639,789	7.40	-	-
1,020,395,851	-	4,968,006	1,025,363,857	13.41	- 77,126,143	7.00	-	-
50,642,070	-	-	50,642,070	0.66	- 6,257,930	11.00	-	-
182,361,350	-	-	182,361,350	2.39	- 8,819,650	4.61	-	-
546,363,616	-	4,858,253	551,221,869	7.21	- 33,259,131	5.69	-	-
5,028,336	-	-	5,028,336	0.07	- 337,664	6.29	-	-
236,000,479	-	109,753	236,110,232	3.09	- 28,451,768	10.75	-	-
143,204,973	198,317	146,473,097	289,876,387	3.79	- 17,672,613	5.75	-	-
7,632,294	-	500,000	8,132,294	0.11	- 517,706	5.99	-	-
135,572,679	198,317	145,973,097	281,744,093	3.69	- 17,154,907	5.74	-	-
627,427,742	-	-	627,427,742	8.21	- 58,472,258	8.52	-	-
627,427,742	-	-	627,427,742	8.21	- 58,472,258	8.52	-	-
1,138,518,601	-	-	1,138,518,601	14.89	- 25,396,399	2.18	-	-
1,138,518,601	-	-	1,138,518,601	14.89	- 25,396,399	2.18	-	-
8,086,227	-	841,210	8,927,437	0.12	- 8,072,563	47.49	-	-
8,086,227	-	841,210	8,927,437	0.12	- 8,072,563	47.49	-	-
72,359,215	-	3,850,508	76,209,723	1.00	- 7,790,277	9.27	-	-
72,359,215	-	3,850,508	76,209,723	1.00	- 7,790,277	9.27	-	-
60,899,024	-	15,352,252	76,251,276	1.00	- 75,726,724	49.83	-	-
60,899,024	-	15,352,252	76,251,276	1.00	- 68,090,724	47.17	-	-
-	-	-	-	-	- 7,636,000	100.00	-	-

比率 81.82%)。

# 參、澎湖縣總決算歲入

中華民國

經常  
資本  
門併計

科 目			預 算 數	原 列 決 算 數			
款	目	名 稱		實 現 數	應 收 數	保 留 數	合 計
		合 計	7,554,863,000	6,628,676,042	36,573,509	340,850,895	7,006,100,446
1		縣 議 會 主 管	7,000	8,602	-	-	8,602
	1	澎 湖 縣 議 會	7,000	8,602	-	-	8,602
2		縣 政 府 主 管	7,347,992,000	6,413,630,953	26,689,854	340,850,895	6,781,171,702
	1	澎 湖 縣 政 府	7,161,245,000	6,222,784,061	26,689,854	340,810,895	6,590,284,810
	2	澎湖縣地方教育發展基金	186,747,000	190,846,892	-	40,000	190,886,892
3		農 漁 局 主 管	6,275,000	5,096,010	98,049	-	5,194,059
	1	澎 湖 縣 政 府 農 漁 局	6,094,000	4,777,735	98,049	-	4,875,784
	2	澎湖縣家畜疾病防治所	181,000	318,275	-	-	318,275
4		地 政 局 主 管	18,258,000	17,809,541	-	-	17,809,541
	1	澎 湖 縣 地 政 事 務 所	18,258,000	17,809,541	-	-	17,809,541
5		稅 捐 稽 徵 處 主 管	161,952,000	168,148,435	8,094,206	-	176,242,641
	1	澎湖縣政府稅捐稽徵處	161,952,000	168,148,435	8,094,206	-	176,242,641
6		警 察 局 主 管	15,881,000	17,376,847	1,129,350	-	18,506,197
	1	澎 湖 縣 政 府 警 察 局	15,881,000	17,376,847	1,129,350	-	18,506,197
7		衛 生 局 主 管	432,000	1,109,060	428,250	-	1,537,310
	1	澎 湖 縣 政 府 衛 生 局	432,000	1,109,060	428,250	-	1,537,310
8		環 境 保 護 局 主 管	3,217,000	2,605,311	101,800	-	2,707,111
	1	澎湖縣政府環境保護局	3,217,000	2,605,311	101,800	-	2,707,111
9		消 防 局 主 管	224,000	222,524	32,000	-	254,524
	1	澎 湖 縣 政 府 消 防 局	224,000	222,524	32,000	-	254,524
10		文 化 局 主 管	625,000	2,668,759	-	-	2,668,759
	1	澎 湖 縣 政 府 文 化 局	625,000	2,668,759	-	-	2,668,759

# 機關別決算審定表

98 年度

單位：新臺幣元

決 算 審 定 數					審 定 數 與 預 減 算 數 比 較 增 減		審 定 數 與 原 列 決 算 數 比 較 增 減	
實 現 數	應 收 數	保 留 數	合 計	占總數 %	金 額	%	金 額	%
6,637,832,134	36,573,509	326,506,553	7,000,912,196	100.00	- 553,950,804	7.33	- 5,188,250	0.07
8,602	-	-	8,602	0.00	+ 1,602	22.89	-	-
8,602	-	-	8,602	0.00	+ 1,602	22.89	-	-
6,423,607,475	26,689,854	326,506,553	6,776,803,882	96.80	- 571,188,118	7.77	- 4,367,820	0.06
6,232,760,583	26,689,854	326,466,553	6,585,916,990	94.07	- 575,328,010	8.03	- 4,367,820	0.07
190,846,892	-	40,000	190,886,892	2.73	+ 4,139,892	2.22	-	-
5,096,010	98,049	-	5,194,059	0.07	- 1,080,941	17.23	-	-
4,777,735	98,049	-	4,875,784	0.07	- 1,218,216	19.99	-	-
318,275	-	-	318,275	0.00	+ 137,275	75.84	-	-
17,809,541	-	-	17,809,541	0.25	- 448,459	2.46	-	-
17,809,541	-	-	17,809,541	0.25	- 448,459	2.46	-	-
168,148,435	8,094,206	-	176,242,641	2.52	+ 14,290,641	8.82	-	-
168,148,435	8,094,206	-	176,242,641	2.52	+ 14,290,641	8.82	-	-
17,376,847	1,129,350	-	18,506,197	0.26	+ 2,625,197	16.53	-	-
17,376,847	1,129,350	-	18,506,197	0.26	+ 2,625,197	16.53	-	-
1,109,060	428,250	-	1,537,310	0.02	+ 1,105,310	255.86	-	-
1,109,060	428,250	-	1,537,310	0.02	+ 1,105,310	255.86	-	-
2,605,311	101,800	-	2,707,111	0.04	- 509,889	15.85	-	-
2,605,311	101,800	-	2,707,111	0.04	- 509,889	15.85	-	-
222,524	32,000	-	254,524	0.00	+ 30,524	13.63	-	-
222,524	32,000	-	254,524	0.00	+ 30,524	13.63	-	-
1,848,329	-	-	1,848,329	0.03	+ 1,223,329	195.73	- 820,430	30.74
1,848,329	-	-	1,848,329	0.03	+ 1,223,329	195.73	- 820,430	30.74

# 肆、澎湖縣總決算歲出

中華民國

經常  
資本門併計

科 目			預 算 數	原 列 決 算 數			
款	項	名 稱		實 現 數	應 付 數	保 留 數	合 計
		合 計	8,594,896,000	6,652,451,987	1,666,130	995,233,107	7,649,351,224
1		縣 議 會 主 管	138,641,000	114,966,233	-	1,665,800	116,632,033
	1	澎 湖 縣 議 會	138,641,000	114,966,233	-	1,665,800	116,632,033
2		縣 政 府 主 管	5,353,274,000	3,918,212,694	1,666,130	855,515,917	4,775,394,741
	1	澎 湖 縣 政 府	3,215,341,000	2,037,498,810	1,666,130	784,840,126	2,824,005,066
	2	澎湖縣地方教育發展基金	2,137,933,000	1,880,713,884	-	70,675,791	1,951,389,675
3		農 漁 局 主 管	369,706,000	257,877,141	-	19,040,950	276,918,091
	1	澎湖縣政府農漁局	350,884,000	242,667,509	-	18,917,232	261,584,741
	2	澎湖縣家畜疾病防治所	18,822,000	15,209,632	-	123,718	15,333,350
4		地 政 局 主 管	66,621,000	57,331,385	-	-	57,331,385
	1	澎湖縣地政事務所	66,621,000	57,331,385	-	-	57,331,385
5		稅 捐 稽 徵 處 主 管	86,027,000	78,206,865	-	-	78,206,865
	1	澎湖縣政府稅捐稽徵處	86,027,000	78,206,865	-	-	78,206,865
6		警 察 局 主 管	1,163,915,000	1,138,518,601	-	-	1,138,518,601
	1	澎湖縣政府警察局	1,163,915,000	1,138,518,601	-	-	1,138,518,601
7		衛 生 局 主 管	264,562,000	236,000,479	-	109,753	236,110,232
	1	澎湖縣政府衛生局	264,562,000	236,000,479	-	109,753	236,110,232
8		環 境 保 護 局 主 管	216,954,000	126,262,213	-	76,872,167	203,134,380
	1	澎湖縣政府環境保護局	216,954,000	126,262,213	-	76,872,167	203,134,380
9		消 防 局 主 管	270,970,000	244,529,830	-	657,787	245,187,617
	1	澎湖縣政府消防局	270,970,000	244,529,830	-	657,787	245,187,617
10		文 化 局 主 管	166,600,000	111,411,728	-	22,167,973	133,579,701
	1	澎湖縣政府文化局	166,600,000	111,411,728	-	22,167,973	133,579,701
11		統 籌 支 撥 科 目	479,990,000	369,134,818	-	19,202,760	388,337,578
	1	對鄉鎮市公所之各項補助	84,000,000	72,359,215	-	3,850,508	76,209,723
	2	公務人員退休給付	253,780,000	228,993,607	-	-	228,993,607
	3	公務人員撫卹給付	8,800,000	6,882,972	-	-	6,882,972
	4	公務人員各項補助	53,410,000	50,269,145	-	-	50,269,145
	5	災害準備金	80,000,000	10,629,879	-	15,352,252	25,982,131
12		調整公務員工待遇準備	10,000,000	-	-	-	-
	1	調整公務員工待遇準備	10,000,000	-	-	-	-
13		第 二 預 備 金	7,636,000	-	-	-	-
	1	第 二 預 備 金	7,636,000	-	-	-	-

註：本年度第二預備金原編列預算數 42,000,000 元，經縣政府核准動支 34,364,000 元，賸餘 7,636,000（動支

# 機關別決算審定表

98 年度

單位：新臺幣元

決 算 審 定 數					審 定 數 與 預 算 數 比 較 增 減		審 定 數 與 原 列 決 算 數 比 較 增 減	
實 現 數	應 付 數	保 留 數	合 計	占總數 %	金 額	%	金 額	%
6,650,620,428	1,666,130	991,897,225	7,644,183,783	100.00	- 950,712,217	11.06	- 5,167,441	0.07
114,966,233	-	1,665,800	116,632,033	1.53	- 22,008,967	15.87	-	-
114,966,233	-	1,665,800	116,632,033	1.53	- 22,008,967	15.87	-	-
3,916,381,135	1,666,130	852,180,035	4,770,227,300	62.40	- 583,046,700	10.89	- 5,167,441	0.11
2,035,667,251	1,666,130	781,504,244	2,818,837,625	36.88	- 396,503,375	12.33	- 5,167,441	0.18
1,880,713,884	-	70,675,791	1,951,389,675	25.53	- 186,543,325	8.73	-	-
257,877,141	-	19,040,950	276,918,091	3.62	- 92,787,909	25.10	-	-
242,667,509	-	18,917,232	261,584,741	3.42	- 89,299,259	25.45	-	-
15,209,632	-	123,718	15,333,350	0.20	- 3,488,650	18.53	-	-
57,331,385	-	-	57,331,385	0.75	- 9,289,615	13.94	-	-
57,331,385	-	-	57,331,385	0.75	- 9,289,615	13.94	-	-
78,206,865	-	-	78,206,865	1.02	- 7,820,135	9.09	-	-
78,206,865	-	-	78,206,865	1.02	- 7,820,135	9.09	-	-
1,138,518,601	-	-	1,138,518,601	14.89	- 25,396,399	2.18	-	-
1,138,518,601	-	-	1,138,518,601	14.89	- 25,396,399	2.18	-	-
236,000,479	-	109,753	236,110,232	3.09	- 28,451,768	10.75	-	-
236,000,479	-	109,753	236,110,232	3.09	- 28,451,768	10.75	-	-
126,262,213	-	76,872,167	203,134,380	2.66	- 13,819,620	6.37	-	-
126,262,213	-	76,872,167	203,134,380	2.66	- 13,819,620	6.37	-	-
244,529,830	-	657,787	245,187,617	3.21	- 25,782,383	9.51	-	-
244,529,830	-	657,787	245,187,617	3.21	- 25,782,383	9.51	-	-
111,411,728	-	22,167,973	133,579,701	1.75	- 33,020,299	19.82	-	-
111,411,728	-	22,167,973	133,579,701	1.75	- 33,020,299	19.82	-	-
369,134,818	-	19,202,760	388,337,578	5.08	- 91,652,422	19.09	-	-
72,359,215	-	3,850,508	76,209,723	1.00	- 7,790,277	9.27	-	-
228,993,607	-	-	228,993,607	3.00	- 24,786,393	9.77	-	-
6,882,972	-	-	6,882,972	0.09	- 1,917,028	21.78	-	-
50,269,145	-	-	50,269,145	0.66	- 3,140,855	5.88	-	-
10,629,879	-	15,352,252	25,982,131	0.34	- 54,017,869	67.52	-	-
-	-	-	-	-	- 10,000,000	100.00	-	-
-	-	-	-	-	- 10,000,000	100.00	-	-
-	-	-	-	-	- 7,636,000	100.00	-	-
-	-	-	-	-	- 7,636,000	100.00	-	-

比率 81.82%)。



## 伍、施政工作計畫實施結果彙總表

中 華 民 國 98 年 度

主 管 機 關 名 稱	單 位 預 算 機 關 數	核 定 計 畫 項 數	未 執 行 計 畫 項 數	已 完 成 計 畫 項 數	尚 待 執 行 計 畫 項 數
合 計	12	279	-	213	66
縣 議 會 主 管	1	12	-	9	3
縣 政 府 主 管	2	174	-	133	41
農 漁 局 主 管	2	18	-	10	8
地 政 局 主 管	1	5	-	5	-
稅 捐 稽 徵 處 主 管	1	10	-	10	-
警 察 局 主 管	1	24	-	24	-
衛 生 局 主 管	1	12	-	11	1
環 境 保 護 局 主 管	1	5	-	2	3
消 防 局 主 管	1	4	-	3	1
文 化 局 主 管	1	8	-	1	7
統 籌 支 撥 科 目	-	5	-	3	2
調 整 公 務 員 工 待 遇 準 備	-	1	-	1	-
第 二 預 備 金	-	1	-	1	-

## 陸、修正增列歲入通知繳庫數分析表

中 華 民 國 98 年 度

單位：新臺幣萬元

繳庫原因 機關名稱	營業(非營業) 基金盈(賸)餘 應繳庫歲入款	保管款、代管 經費等科目內 應繳庫歲入款	暫收款、代收款 等科目內應繳 庫歲入款	收 回 以 前 年 度 經 費	短、漏、誤列之 各項收入款	合 計
合 計	-	-	1,000	-	886	1,886
澎 湖 縣 政 府	-	-	1,000	-	886	1,886

註：本表所列係本年度之修正增列合計數。

## 柒、修正剔除減列歲出通知繳庫數分析表

中 華 民 國 98 年 度

單位：新臺幣萬元

繳庫原因 機關名稱	列支費用與有關 法令規定不合		委辦、補助或各項 計畫經費之結餘款		保留款與預算項目 不合或無須保留者		總 計		
	剔 除	減 列	剔 除	減 列	剔 除	減 列	剔 除	減 列	小 計
合 計	—	183	—	—	—	—	—	183	183
澎 湖 縣 政 府	—	183	—	—	—	—	—	183	183

註：本表所列係本年度剔除減列應繳庫之合計數。

## 捌、歲出經費賸餘分析表（原因別）

中 華 民 國 98 年 度

單位：新臺幣萬元

經 費 賸 餘 原 因	金 額	%
合 計	95,071	100.00
1. 按業務需要而減少支付。	25,870	27.21
2. 實際進用員額較少，人事費結餘。	17,755	18.68
3. 營繕工程結餘。	14,294	15.04
4. 專案經費第一、二預備金未動支。	8,043	8.46
5. 收支併列預算收入未達而減支。	6,869	7.23
6. 補(捐)助或委辦計畫經費結餘。	5,970	6.28
7. 其他。	5,848	6.15
8. 計畫變更致未實施或工作量減少。	4,819	5.07
9. 撙節支出。	4,815	5.07
10. 採購財物結餘。	782	0.82

## 玖、歲出經費賸餘彙計表（機關別）

中 華 民 國 98 年 度

單位：新臺幣萬元

主管機關（計畫）名稱	預 算 數	歲 出 經 費 賸 餘	
		金 額	占預算數%
合 計	859,489	95,071	11.06
縣 議 會 主 管	13,864	2,200	15.87
縣 政 府 主 管	535,327	① 58,304	10.89
農 漁 局 主 管	36,970	② 9,278	25.10
地 政 局 主 管	6,662	928	13.94
稅 捐 稽 徵 處 主 管	8,602	782	9.09
警 察 局 主 管	116,391	2,539	2.18
衛 生 局 主 管	26,456	⑤ 2,845	10.75
環 境 保 護 局 主 管	21,695	1,381	6.37
消 防 局 主 管	27,097	2,578	9.51
文 化 局 主 管	16,660	④ 3,302	19.82
統 籌 支 撥 科 目	47,999	③ 9,165	19.09
調 整 公 務 員 工 待 遇 準 備	1,000	1,000	100.00
第 二 預 備 金	763	763	100.00

註：1. 經費賸餘金額欄前端所植①~⑤，係表示金額較多之前 5 個主管機關或計畫名稱。

2. 本年度第二預備金原編列預算數 42,000,000 元，經縣政府核准動支 34,364,000 元，賸餘 7,636,000 元（動支比率 81.82%）。

## 拾、應付保留數分析表（原因別）

中 華 民 國 98 年 度

單位：新臺幣萬元

保 留 原 因	工 程 採 購 (59.32%)	財 物 採 購 (4.40%)	其 他 (36.28%)	合 計	
				金 額	%
合 計	58,941	4,372	36,042	99,356	100.00
1. 工程規劃設計中、或規劃設計欠周致變更設計中、或施工中尚未完工而予以保留。	48,747	1,805	5,875	56,428	56.79
2. 計畫前置規劃作業延宕或欠周、或提報送審作業遲延、未於年度內辦理完成，仍須繼續辦理。	5,511	53	10,403	15,968	16.07
3. 因民眾抗爭致用地尚未取得或未辦妥徵收作業手續，致計畫停頓，或須配合次年度預算致延後執行而予保留。	-	-	11,436	11,436	11.51
4. 計畫未確定，或因配合主體工程進度及其他計畫執行，或因協調溝通不良而未於年度內發包，或因工程合約工期逾預算執行期間，須保留下年度繼續執行。	-	2,189	5,610	7,800	7.85
5. 經費支用辦法尚未確定、或計畫歷經多次招標未成、或工程因與承包商營運問題，或與承包商訴訟中及其他應付款項尚待支付而辦理保留。	2,612	-	1,390	4,002	4.03
6. 其他零星計畫之保留款。	341	319	1,325	1,987	2.00
7. 工程款、用地取得補償費或預付款等尚未檢據核銷，或未完成而予保留	1,280	-	-	1,280	1.29
8. 補助鄉(鎮、市)基層建設經費，因尚未提出申請而辦理保留。	385	-	-	385	0.39
9. 因補助計畫之獲准核定或補助機關核撥經費較遲。	63	4	-	67	0.07

# 拾壹、應付保留數彙計表（機關別）

中 華 民 國 98 年 度

單位：新臺幣萬元

主 管 機 關（ 計 畫 ） 名 稱	預 算 數	應 付 保 留 數	占 預 算 數 %
合 計	859,489	99,356	11.56
縣 議 會 主 管	13,864	166	1.20
縣 政 府 主 管	535,327	① 85,384	15.95
農 漁 局 主 管	36,970	⑤ 1,904	5.15
地 政 局 主 管	6,662	—	—
稅 捐 稽 徵 處 主 管	8,602	—	—
警 察 局 主 管	116,391	—	—
衛 生 局 主 管	26,456	10	0.04
環 境 保 護 局 主 管	21,695	② 7,687	35.43
消 防 局 主 管	27,097	65	0.24
文 化 局 主 管	16,660	③ 2,216	13.31
統 籌 支 撥 科 目	47,999	④ 1,920	4.00
調 整 公 務 員 工 待 遇 準 備	1,000	—	—
第 二 預 備 金	763	—	—

註：經費賸餘金額欄前端所植①~⑤，係表示金額較多之前 5 個主管機關或計畫名稱。

# 拾貳、澎湖縣總決算以前年度歲入

中華民國

經常  
資本 門併計

年度別	科目名稱	以前年度	原 列 決 算				數
		轉 入 數	減 免 數	實 現 數	調 整 數	未 結 清 數	
		應 收 數	應 收 數	應 收 數	應 收 數	應 收 數	
		保 留 數	保 留 數	保 留 數	保 留 數	保 留 數	
	合 計	145,823,293	1,814,374	111,620,301	-	32,388,618	
		595,161,019	19,305,050	402,443,873	-	173,412,096	
94-97	稅 課 收 入	57,741,893	1,164,959	45,441,745	-	11,135,189	
		-	-	-	-	-	
91-97	罰 款 及 賠 償 收 入	22,152,714	647,334	1,843,996	-	19,661,384	
		-	-	-	-	-	
97	規 費 收 入	135	-	135	-	-	
		-	-	-	-	-	
93-97	財 產 收 入	4,756,337	2,081	4,717,198	-	37,058	
		-	-	-	-	-	
94-97	補 助 及 協 助 收 入	56,189,755	-	55,771,555	-	418,200	
		595,161,019	19,305,050	402,443,873	-	173,412,096	
97	捐 獻 及 贈 與 收 入	4,911,583	-	3,805,796	-	1,105,787	
		-	-	-	-	-	
97	其 他 收 入	70,876	-	39,876	-	31,000	
		-	-	-	-	-	

# 來源別轉入數決算審定表

98 年度

單位：新臺幣元

決 算 修 正 數				決 算 審 定 數			
減 免 數	實 現 數	調 整 數	未 結 清 數	減 免 數	實 現 數	調 整 數	未 結 清 數
應 收 數	應 收 數	應 收 數	應 收 數	應 收 數	應 收 數	應 收 數	應 收 數
保 留 數	保 留 數	保 留 數	保 留 數	保 留 數	保 留 數	保 留 數	保 留 數
-	-	-	-	1,814,374	111,620,301	-	32,388,618
- 279,511	+ 853,730	-	- 574,219	19,025,539	403,297,603	-	172,837,877
-	-	-	-	1,164,959	45,441,745	-	11,135,189
-	-	-	-	-	-	-	-
-	-	-	-	647,334	1,843,996	-	19,661,384
-	-	-	-	-	-	-	-
-	-	-	-	-	135	-	-
-	-	-	-	-	-	-	-
-	-	-	-	2,081	4,717,198	-	37,058
-	-	-	-	-	-	-	-
-	-	-	-	-	55,771,555	-	418,200
- 279,511	+ 853,730	-	- 574,219	19,025,539	403,297,603	-	172,837,877
-	-	-	-	-	3,805,796	-	1,105,787
-	-	-	-	-	-	-	-
-	-	-	-	-	39,876	-	31,000
-	-	-	-	-	-	-	-



# 拾叁、澎湖縣總決算以前年度歲入

中華民國

經常  
資本門併計

年度別	機關名稱	以前年度 轉入數	原列決算數		
			減免數	實現數	未結清數
	合計	740,984,312	21,119,424	514,064,174	205,800,714
91-97	縣政府主管	704,561,885	19,771,154	506,958,566	177,832,165
91-97	澎湖縣政府	704,561,885	19,771,154	506,958,566	177,832,165
94-97	農漁局主管	555,098	-	200,878	354,220
94-97	澎湖縣政府農漁局	555,098	-	200,878	354,220
94-97	稅捐稽徵處主管	19,927,918	1,330,270	5,537,810	13,059,838
94-97	澎湖縣政府稅捐稽徵處	19,927,918	1,330,270	5,537,810	13,059,838
94-97	警察局主管	11,404,657	-	748,246	10,656,411
94-97	澎湖縣政府警察局	11,404,657	-	748,246	10,656,411
92-97	衛生局主管	1,836,215	-	192,135	1,644,080
92-97	澎湖縣政府衛生局	1,836,215	-	192,135	1,644,080
93-97	環境保護局主管	2,658,539	18,000	426,539	2,214,000
93-97	澎湖縣政府環境保護局	2,658,539	18,000	426,539	2,214,000
93-94	消防局主管	40,000	-	-	40,000
93-94	澎湖縣政府消防局	40,000	-	-	40,000

# 機關別轉入數決算審定表

98 年度

單位：新臺幣元

決 算 修 正 數			決 算 審 定 數		
減 免 數	實 現 數	未 結 清 數	減 免 數	實 現 數	未 結 清 數
- 279,511	+ 853,730	- 574,219	20,839,913	514,917,904	205,226,495
- 279,511	+ 853,730	- 574,219	19,491,643	507,812,296	177,257,946
- 279,511	+ 853,730	- 574,219	19,491,643	507,812,296	177,257,946
-	-	-	-	200,878	354,220
-	-	-	-	200,878	354,220
-	-	-	1,330,270	5,537,810	13,059,838
-	-	-	1,330,270	5,537,810	13,059,838
-	-	-	-	748,246	10,656,411
-	-	-	-	748,246	10,656,411
-	-	-	-	192,135	1,644,080
-	-	-	-	192,135	1,644,080
-	-	-	18,000	426,539	2,214,000
-	-	-	18,000	426,539	2,214,000
-	-	-	-	-	40,000
-	-	-	-	-	40,000

# 拾肆、澎湖縣總決算以前年度歲出

中華民國

經常  
資本 門併計

年 度 別	科 目 名 稱	以 前 年 度	原 列 決 算				數
		轉 入 數	減 免 數	實 現 數	調 整 數	未 結 清 數	
		應 付 數	應 付 數	應 付 數	應 付 數	應 付 數	
		保 留 數	保 留 數	保 留 數	保 留 數	保 留 數	
	合 計	10,047,031 1,659,773,099	346,873 99,163,893	9,088,703 982,910,700	+ 6,535,090 - 6,535,090	7,146,545 571,163,416	
95-97	縣 議 會 主 管	- 95,072,000	- 800	- 871,200	- -	- 94,200,000	
87-97	縣 政 府 主 管	9,033,328 1,139,407,839	346,873 87,171,420	8,075,000 689,242,909	+ 5,801,990 - 5,801,990	6,413,445 357,191,520	
96-97	農 漁 局 主 管	440,584 32,105,850	- 2,240,078	440,584 29,820,772	- -	- 45,000	
97	警 察 局 主 管	- 4,696,280	- -	- 4,696,280	- -	- -	
97	衛 生 局 主 管	490,269 14,893,852	- -	490,269 14,893,852	- -	- -	
94-97	環 境 保 護 局 主 管	- 84,642,281	- 495,644	- 51,849,377	+ 733,100 - 733,100	733,100 31,564,160	
97	消 防 局 主 管	- 6,819,275	- 1,061,663	- 5,757,612	- -	- -	
92-97	文 化 局 主 管	- 258,622,705	- 4,986,671	- 165,473,298	- -	- 88,162,736	
97	統 籌 支 撥 科 目	82,850 23,513,017	- 3,207,617	82,850 20,305,400	- -	- -	

# 主管機關別轉入數決算審定表

98 年度

單位：新臺幣元

決 算 修 正 數				決 算 審 定 數			
減 免 數	實 現 數	調 整 數	未 結 清 數	減 免 數	實 現 數	調 整 數	未 結 清 數
應 付 數	應 付 數	應 付 數	應 付 數	應 付 數	應 付 數	應 付 數	應 付 數
保 留 數	保 留 數	保 留 數	保 留 數	保 留 數	保 留 數	保 留 數	保 留 數
-	-	-	-	346,873	9,088,703	+ 6,535,090	7,146,545
+ 400,000	-	-	- 400,000	99,563,893	982,910,700	- 6,535,090	570,763,416
-	-	-	-	-	-	-	-
-	-	-	-	800	871,200	-	94,200,000
-	-	-	-	346,873	8,075,000	+ 5,801,990	6,413,445
+ 400,000	-	-	- 400,000	87,571,420	689,242,909	- 5,801,990	356,791,520
-	-	-	-	-	440,584	-	-
-	-	-	-	2,240,078	29,820,772	-	45,000
-	-	-	-	-	-	-	-
-	-	-	-	-	4,696,280	-	-
-	-	-	-	-	490,269	-	-
-	-	-	-	-	14,893,852	-	-
-	-	-	-	-	-	+ 733,100	733,100
-	-	-	-	495,644	51,849,377	- 733,100	31,564,160
-	-	-	-	-	-	-	-
-	-	-	-	1,061,663	5,757,612	-	-
-	-	-	-	-	-	-	-
-	-	-	-	4,986,671	165,473,298	-	88,162,736
-	-	-	-	-	82,850	-	-
-	-	-	-	3,207,617	20,305,400	-	-

# 拾伍、澎湖縣總決算以前年度歲出

中華民國

經常  
資本門併計

年度別	機關名稱	以前年度 轉入數	原列決算數		
			減免數	實現數	未結清數
	合計	1,669,820,130	99,510,766	991,999,403	578,309,961
95-97	縣議會主管	95,072,000	800	871,200	94,200,000
95-97	澎湖縣議會	95,072,000	800	871,200	94,200,000
87-97	縣政府主管	1,148,441,167	87,518,293	697,317,909	363,604,965
87-97	澎湖縣政府	985,885,477	85,298,118	600,686,886	299,900,473
95-97	澎湖縣地方教育發展基金	162,555,690	2,220,175	96,631,023	63,704,492
96-97	農漁局主管	32,546,434	2,240,078	30,261,356	45,000
96-97	澎湖縣政府農漁局	32,546,434	2,240,078	30,261,356	45,000
97	警察局主管	4,696,280	-	4,696,280	-
97	澎湖縣政府警察局	4,696,280	-	4,696,280	-
97	衛生局主管	15,384,121	-	15,384,121	-
97	澎湖縣政府衛生局	15,384,121	-	15,384,121	-
94-97	環境保護局主管	84,642,281	495,644	51,849,377	32,297,260
94-97	澎湖縣政府環境保護局	84,642,281	495,644	51,849,377	32,297,260
97	消防局主管	6,819,275	1,061,663	5,757,612	-
97	澎湖縣政府消防局	6,819,275	1,061,663	5,757,612	-
92-97	文化局主管	258,622,705	4,986,671	165,473,298	88,162,736
92-97	澎湖縣政府文化局	258,622,705	4,986,671	165,473,298	88,162,736
97	統籌支撥科目	23,595,867	3,207,617	20,388,250	-
97	對鄉鎮市公所之各項補助	4,005,850	693,114	3,312,736	-
97	災害準備金	19,590,017	2,514,503	17,075,514	-

# 機關別轉入數決算審定表

98 年度

單位：新臺幣元

決 算 修 正 數			決 算 審 定 數		
減 免 數	實 現 數	未 結 清 數	減 免 數	實 現 數	未 結 清 數
+ 400,000	-	- 400,000	99,910,766	991,999,403	577,909,961
-	-	-	800	871,200	94,200,000
-	-	-	800	871,200	94,200,000
+ 400,000	-	- 400,000	87,918,293	697,317,909	363,204,965
+ 400,000	-	- 400,000	85,698,118	600,686,886	299,500,473
-	-	-	2,220,175	96,631,023	63,704,492
-	-	-	2,240,078	30,261,356	45,000
-	-	-	2,240,078	30,261,356	45,000
-	-	-	-	4,696,280	-
-	-	-	-	4,696,280	-
-	-	-	-	15,384,121	-
-	-	-	-	15,384,121	-
-	-	-	495,644	51,849,377	32,297,260
-	-	-	495,644	51,849,377	32,297,260
-	-	-	1,061,663	5,757,612	-
-	-	-	1,061,663	5,757,612	-
-	-	-	4,986,671	165,473,298	88,162,736
-	-	-	4,986,671	165,473,298	88,162,736
-	-	-	3,207,617	20,388,250	-
-	-	-	693,114	3,312,736	-
-	-	-	2,514,503	17,075,514	-

# 拾陸、澎湖縣總決算審定後收支性質及餘絀簡明比較表

中 華 民 國 98 年 度

單位：新臺幣元

項 目	預 算 數		決 算 審 定 數		審定數與預算數比較	
	金 額	%	金 額	%	金 額	%
<b>一、經常門決算收支</b>						
<b>(一) 經常收入</b>	<b>7,453,793,000</b>	<b>100.00</b>	<b>6,813,394,559</b>	<b>100.00</b>	<b>- 640,398,441</b>	<b>8.59</b>
1. 直接稅收入	894,866,226	12.00	760,687,630	11.16	- 134,178,596	14.99
2. 間接稅收入	909,816,774	12.21	759,331,342	11.14	- 150,485,432	16.54
3. 賦稅外收入	5,649,110,000	75.79	5,293,375,587	77.70	- 355,734,413	6.30
<b>(二) 經常支出</b>	<b>6,632,613,000</b>	<b>100.00</b>	<b>6,066,933,828</b>	<b>100.00</b>	<b>- 565,679,172</b>	<b>8.53</b>
1. 一般經常支出	6,606,984,000	99.61	6,058,006,391	99.85	- 548,977,609	8.31
2. 債務利息及事務支出	17,000,000	0.26	8,927,437	0.15	- 8,072,563	47.49
3. 預備金	8,629,000	0.13	-	-	- 8,629,000	100.00
<b>(三) 經常收支餘絀</b>	<b>821,180,000</b>	<b>-</b>	<b>746,460,731</b>	<b>-</b>	<b>- 74,719,269</b>	<b>9.10</b>
<b>二、資本門決算收支</b>						
<b>(一) 資本收入</b>	<b>101,070,000</b>	<b>100.00</b>	<b>187,517,637</b>	<b>100.00</b>	<b>+ 86,447,637</b>	<b>85.53</b>
1. 減少資產收入	100,000,000	98.94	186,447,637	99.43	+ 86,447,637	86.45
2. 收回投資基金及其他收入	1,070,000	1.06	1,070,000	0.57	-	-
<b>(二) 資本支出</b>	<b>1,962,283,000</b>	<b>100.00</b>	<b>1,577,249,955</b>	<b>100.00</b>	<b>- 385,033,045</b>	<b>19.62</b>
1. 增置或擴充改良資產支出	1,868,283,000	95.21	1,537,635,322	97.49	- 330,647,678	17.70
2. 增加投資支出	14,000,000	0.71	13,632,502	0.86	- 367,498	2.62
3. 預備金	80,000,000	4.08	25,982,131	1.65	- 54,017,869	67.52
<b>(三) 資本收支餘絀</b>	<b>- 1,861,213,000</b>	<b>-</b>	<b>- 1,389,732,318</b>	<b>-</b>	<b>+ 471,480,682</b>	<b>25.33</b>
<b>三、歲入歲出餘絀</b>	<b>- 1,040,033,000</b>	<b>-</b>	<b>- 643,271,587</b>	<b>-</b>	<b>+ 396,761,413</b>	<b>38.15</b>

# 拾柒、營業基金盈虧撥補審定數額綜計表（機關別）

中 華 民 國 98 年 度

單位：新臺幣元

機 關（基 金）名 稱	預 算 數	決 算 審 定 數	審 定 數 與 預 算 數 比 較 增 減	
			金 額	%
<b>盈 餘 之 部</b>				
農 漁 局 主 管	-	460,244	+ 460,244	-
澎湖縣肉品市場股份有限公司	-	460,244	+ 460,244	-
本 期 純 益	-	179,302	+ 179,302	-
累 積 盈 餘	-	280,942	+ 280,942	-
<b>分 配 之 部</b>				
農 漁 局 主 管	-	460,244	+ 460,244	-
澎湖縣肉品市場股份有限公司	-	460,244	+ 460,244	-
縣 政 府 所 得 者	-	280,942	+ 280,942	-
股（官）息紅利	-	280,942	+ 280,942	-
留 存 事 業 機 關 者	-	179,302	+ 179,302	-
法 定 公 積	-	17,930	+ 17,930	-
未 分 配 盈 餘	-	161,372	+ 161,372	-
<b>虧 損 之 部</b>				
<b>合 計</b>	270,458,000	213,106,143	- 57,351,857	21.21
縣 政 府 主 管	269,912,000	213,106,143	- 56,805,857	21.05
澎湖縣政府公共車船管理處	269,912,000	213,106,143	- 56,805,857	21.05
本 期 純 損	68,086,000	35,396,707	- 32,689,293	48.01
累 積 虧 損	201,826,000	177,709,436	- 24,116,564	11.95
農 漁 局 主 管	546,000	-	- 546,000	100.00
澎湖縣肉品市場股份有限公司	546,000	-	- 546,000	100.00
本 期 純 損	373,000	-	- 373,000	100.00
累 積 虧 損	173,000	-	- 173,000	100.00
<b>填 補 之 部</b>				
<b>合 計</b>	270,458,000	213,106,143	- 57,351,857	21.21
縣 政 府 主 管	269,912,000	213,106,143	- 56,805,857	21.05
澎湖縣政府公共車船管理處	269,912,000	213,106,143	- 56,805,857	21.05
事 業 機 關 負 擔 者	269,912,000	213,106,143	- 56,805,857	21.05
待 填 補 之 虧 損	269,912,000	213,106,143	- 56,805,857	21.05
農 漁 局 主 管	546,000	-	- 546,000	100.00
澎湖縣肉品市場股份有限公司	546,000	-	- 546,000	100.00
事 業 機 關 負 擔 者	546,000	-	- 546,000	100.00
待 填 補 之 虧 損	546,000	-	- 546,000	100.00



## 拾捌、營業基金盈虧審定後資產負債綜計表（科目別）

中 華 民 國 98 年 12 月 31 日

單位：新臺幣元

科 目	98 年 12 月 31 日		97 年 12 月 31 日		比 較 增 減	
	金 額	%	金 額	%	金 額	%
資 產	575,735,384	100.00	603,384,292	100.00	- 27,648,908	4.58
流動資產	81,262,393	14.11	75,375,416	12.49	+ 5,886,977	7.81
固定資產	484,707,298	84.19	518,243,183	85.89	- 33,535,885	6.47
其他資產	9,765,693	1.70	9,765,693	1.62	-	-
合 計	575,735,384	100.00	603,384,292	100.00	- 27,648,908	4.58
負 債	12,580,700	2.19	13,269,829	2.20	- 689,129	5.19
流動負債	1,144,130	0.20	1,264,957	0.21	- 120,827	9.55
其他負債	11,436,570	1.99	12,004,872	1.99	- 568,302	4.73
業 主 權 益	563,154,684	97.81	590,114,463	97.80	- 26,959,779	4.57
資本	773,704,390	134.39	765,513,988	126.87	+ 8,190,402	1.07
資本公積	2,291,254	0.40	1,943,088	0.32	+ 348,166	17.92
保留盈餘(累積虧損-)	- 212,840,960	- 36.97	- 177,342,613	- 29.39	- 35,498,347	20.02
合 計	575,735,384	100.00	603,384,292	100.00	- 27,648,908	4.58

## 拾玖、營業基金決算審定數簡表

中 華 民 國 98 年 度

單位：新臺幣元

科 目	預 算 數	決 算 數	修 正 數	決 算 審 定 數	審 定 數 與 預 算 數 比 較 增 減	
					金 額	%
營 業 收 入	152,986,000	166,855,372	-	166,855,372	+ 13,869,372	9.07
營 業 成 本	186,716,000	170,933,321	-	170,933,321	- 15,782,679	8.45
營業毛利(毛損-)	- 33,730,000	- 4,077,949	-	- 4,077,949	+ 29,652,051	-
營 業 費 用	34,368,000	31,918,449	-	31,918,449	- 2,449,551	7.13
營業利益(損失-)	- 68,098,000	- 35,996,398	-	- 35,996,398	+ 32,101,602	-
營 業 外 收 入	2,142,000	2,392,962	-	2,392,962	+ 250,962	11.72
營 業 外 費 用	2,503,000	1,567,535	-	1,567,535	- 935,465	37.37
營業外利益(損失-)	- 361,000	825,427	-	825,427	+ 1,186,427	-
稅前純益(純損-)	- 68,459,000	- 35,170,971	-	- 35,170,971	+ 33,288,029	-
所 得 稅 費 用	-	46,434	-	46,434	+ 46,434	-
本期純益(純損-)	- 68,459,000	- 35,217,405	-	- 35,217,405	+ 33,241,595	-

# 貳拾、非營業特種基金餘絀撥補審定數額綜計表

## 作業基金（基金別）

中華民國 98 年度

單位：新臺幣元

基金名稱	預算數	決算審定數	審定數與預算數 比較增減	
			金額	%
賸餘之部				
合計	50,013,000	62,695,314	+ 12,682,314	25.36
縣政府主管				
澎湖縣國民住宅 管理維護基金	960,000	992,993	+ 32,993	3.44
前期未分配賸餘	960,000	992,993	+ 32,993	3.44
澎湖縣平均地權基金	5,593,000	5,973,010	+ 380,010	6.79
前期未分配賸餘	5,593,000	5,973,010	+ 380,010	6.79
衛生局主管				
澎湖縣醫療作業基金	43,460,000	55,729,311	+ 12,269,311	28.23
本期賸餘	3,379,000	8,506,465	+ 5,127,465	151.75
前期未分配賸餘	40,081,000	47,222,846	+ 7,141,846	17.82
分配之部				
合計	12,805,000	12,979,635	+ 174,635	1.36
縣政府主管				
澎湖縣國民住宅 管理維護基金	536,000	633,644	+ 97,644	18.22
填補累積短絀	536,000	633,644	+ 97,644	18.22
澎湖縣平均地權基金	269,000	345,991	+ 76,991	28.62
填補累積短絀	269,000	345,991	+ 76,991	28.62
衛生局主管				
澎湖縣醫療作業基金	12,000,000	12,000,000	-	-
解繳縣庫淨額	12,000,000	12,000,000	-	-

**貳拾、非營業特種基金餘絀撥補審定數額綜計表**  
**作業基金（基金別）（續）**

中華民國 98 年度

單位：新臺幣元

基金名稱	預算數	決算審定數	審定數與預算數 比較增減	
			金額	%
未分配賸餘合計	37,208,000	49,715,679	+ 12,507,679	33.62
縣政府主管				
澎湖縣國民住宅 管理維護基金	424,000	359,349	- 64,651	15.25
澎湖縣平均地權基金	5,324,000	5,627,019	+ 303,019	5.69
衛生局主管				
澎湖縣醫療作業基金	31,460,000	43,729,311	+ 12,269,311	39.00
短絀之部合計	805,000	979,635	+ 174,635	21.69
縣政府主管				
澎湖縣國民住宅 管理維護基金	536,000	633,644	+ 97,644	18.22
本期短絀	536,000	633,644	+ 97,644	18.22
澎湖縣平均地權基金	269,000	345,991	+ 76,991	28.62
本期短絀	269,000	345,991	+ 76,991	28.62
填補之部合計	805,000	979,635	+ 174,635	21.69
縣政府主管				
澎湖縣國民住宅 管理維護基金	536,000	633,644	+ 97,644	18.22
撥用賸餘	536,000	633,644	+ 97,644	18.22
澎湖縣平均地權基金	269,000	345,991	+ 76,991	28.62
撥用賸餘	269,000	345,991	+ 76,991	28.62

# 貳拾壹、非營業特種基金餘絀審定後綜計平衡表

## 作業基金(科目別)

中 華 民 國 98年 12 月 31 日

單 位：新 臺 幣 元

科 目	98 年 12 月 31 日		97 年 12 月 31 日		比 較 增 減	
	金 額	%	金 額	%	金 額	%
資 產	125,463,374	100.00	140,256,090	100.00	- 14,792,716	10.55
流動資產	114,847,198	91.54	121,214,636	86.42	- 6,367,438	5.25
投資、長期應收款、 貸墊款及準備金	373,312	0.30	337,826	0.24	+ 35,486	10.50
固定資產	3,936,427	3.14	4,418,097	3.15	- 481,670	10.90
無形資產	64,950	0.05	93,230	0.07	- 28,280	30.33
其他資產	6,241,487	4.97	14,192,301	10.12	- 7,950,814	56.02
合 計	125,463,374	100.00	140,256,090	100.00	- 14,792,716	10.55
負 債	33,399,634	26.62	43,773,103	31.21	- 10,373,469	23.70
流動負債	19,453,318	15.51	22,361,851	15.94	- 2,908,533	13.01
其他負債	13,946,316	11.12	21,411,252	15.27	- 7,464,936	34.86
淨 值	92,063,740	73.38	96,482,987	68.79	- 4,419,247	4.58
基金	39,287,903	31.31	39,287,903	28.01	-	-
公積	3,060,158	2.44	3,006,235	2.14	+ 53,923	1.79
累積餘絀 ( — )	49,715,679	39.63	54,188,849	38.64	- 4,473,170	8.25
合 計	125,463,374	100.00	140,256,090	100.00	- 14,792,716	10.55

## 貳拾貳、非營業特種基金餘絀審定後綜計平衡表

### 特別收入基金(科目別)

中 華 民 國 98 年 12 月 31 日

單位：新臺幣元

科 目	98 年 12 月 31 日		97 年 12 月 31 日		比 較 增 減	
	金 額	%	金 額	%	金 額	%
資 產	67,284,190	100.00	70,322,520	100.00	- 3,038,330	4.32
流動資產	65,889,059	97.93	68,414,720	97.29	- 2,525,661	3.69
長期應收款項、貸墊款及準備金	1,395,131	2.07	1,907,800	2.71	- 512,669	26.87
合 計	67,284,190	100.00	70,322,520	100.00	- 3,038,330	4.32
負 債	14,292,648	21.24	12,406,845	17.64	+ 1,885,803	15.20
流動負債	13,292,648	19.76	12,237,845	17.40	+ 1,054,803	8.62
其他負債	1,000,000	1.49	169,000	0.24	+ 831,000	491.72
基 金 餘 額	52,991,542	78.76	57,915,675	82.36	- 4,924,133	8.50
累積餘絀（－）	52,991,542	78.76	57,915,675	82.36	- 4,924,133	8.50
合 計	67,284,190	100.00	70,322,520	100.00	- 3,038,330	4.32

## 貳拾叁、非營業特種基金決算審定數簡表－作業基金（科目別）

中華民國 98 年度

單位：新臺幣元

科 目	預 算 數	決 算 數	修 正 數	決算審定數	審定數與預算數 比 較 增 減
					金 額
業 務 收 入	82,363,000	78,367,217	-	78,367,217	- 3,995,783
業 務 成 本 與 費 用	86,095,000	78,664,332	-	78,664,332	- 7,430,668
業務賸餘（短絀－）	- 3,732,000	- 297,115	-	- 297,115	+ 3,434,885
業 務 外 收 入	12,095,000	9,986,714	-	9,986,714	- 2,108,286
業 務 外 費 用	5,789,000	2,162,769	-	2,162,769	- 3,626,231
業務外賸餘（短絀－）	6,306,000	7,823,945	-	7,823,945	+ 1,517,945
本期賸餘（短絀－）	2,574,000	7,526,830	-	7,526,830	+ 4,952,830

## 貳拾肆、非營業特種基金決算審定數簡表－特別收入基金（科目別）

中華民國 98 年度

單位：新臺幣元

科 目	可用預算數	決 算 數	修 正 數	決算審定數	審定數與可用預算 數 比 較 增 減	
					金 額	%
基 金 來 源	26,304,000	28,426,108	-	28,426,108	+ 2,122,108	8.07
基 金 用 途	34,429,000	33,350,241	-	33,350,241	- 1,078,759	3.13
本期賸餘（短絀－）	- 8,125,000	- 4,924,133	-	- 4,924,133	+ 3,200,867	-
期初累積賸餘（短絀－）	44,679,000	57,915,675	-	57,915,675	+ 13,236,675	29.63
期末累積賸餘（短絀－）	36,554,000	52,991,542	-	52,991,542	+ 16,437,542	44.97

**貳拾伍、非營業特種基金收支暨餘絀審定數簡表**  
**作業基金（基金別）**

中華民國 98 年度

單位：新臺幣元

基金名稱	總收入	總支出	餘絀
合計	88,353,931	80,827,101	7,526,830
澎湖縣國民住宅管理維護基金	100,652	734,296	- 633,644
澎湖縣平均地權基金	539,509	885,500	- 345,991
澎湖縣醫療作業基金	87,713,770	79,207,305	8,506,465
澎湖縣市地重劃基金	-	-	-

**貳拾陸、非營業特種基金來源用途及餘絀審定數簡表**  
**特別收入基金（基金別）**

中華民國 98 年度

單位：新臺幣元

基金名稱	基金來源	基金用途	本期餘絀	期初累積餘絀	期末累積餘絀
合計	28,426,108	33,350,241	- 4,924,133	57,915,675	52,991,542
澎湖縣環境保護污染防治（治）基金	26,540,330	30,795,628	- 4,255,298	25,613,292	21,357,994
澎湖縣一般廢棄物清除處理基金	152,899	-	152,899	2,740,943	2,893,842
澎湖縣建築物無障礙設備與設施改善基金	140,576	93,271	47,305	516,276	563,581
澎湖縣身心障礙者就業基金	1,592,303	2,461,342	- 869,039	29,045,164	28,176,125

## 戊、附 錄

### 壹、縣庫年度出納終結報告之查核

本年度澎湖縣總決算縣庫年度出納終結報告，經審核尚無不符。茲將報告所列收支餘絀及結存情形，概述於次：

#### 一、縣庫收支餘絀及結存情形

##### （一）縣庫收支餘絀

本年度縣庫收入總額為 76 億 8,023 萬餘元，支出總額 77 億 852 萬餘元，收支相抵計短絀 2,828 萬餘元，其餘絀情形說明如次：

1. 本年度總預算部分：歲入實收數 66 億 3,352 萬餘元，與歲出實支數 66 億 5,860 萬餘元，收支相抵計短絀 2,508 萬餘元。

2. 不屬本年度總決算部分：以前年度收入、收回以前各年度歲出款、暫收款、短期借款、退還以前年度收入等計收 10 億 4,671 萬餘元，連同以前年度支出、墊付款等計支 10 億 1,992 萬餘元，收支相抵計賸餘 2,679 萬餘元。

3. 債務舉借及償還部分：本年度未舉借，無賒借收入，償還債務 3,000 萬元，收支相抵後短絀 3,000 萬元。

4. 上述短絀與賸餘相抵後，計短絀 2,828 萬餘元，即為本年度縣庫短絀數。

##### （二）縣庫結存

縣庫上期（97 年度）短絀轉入數 127 萬餘元，併計本年度縣庫短絀 2,828 萬餘元，本年度累計短絀 2,956 萬餘元，即為縣庫結存帳面透支數，該透支數已包含於平衡表短期借款 5 億 6,656 萬餘元內。

#### 二、歲入歲出決算收支實現審定數與縣庫實收實支數差額之解釋

##### （一）歲入決算收入實現審定數與縣庫實收數差額之解釋

本年度歲入決算收入實現審定數 71 億 2,230 萬餘元，與縣庫實收數 76 億 8,023 萬餘元，相差 5 億 5,793 萬餘元，其差異原因分析如次：

1. 加項 6 億 9,792 萬餘元，包括：

（1）各機關以前年度待納庫款 152 萬餘元。

（2）各機關以前年度經費賸餘 130 萬餘元。

（3）本室上年度修正數 32 萬餘元。

（4）本室本年度剔除經費 525 元。



- (5) 暫收款 1 億 7,060 萬餘元。
- (6) 短期借款 5 億 106 萬餘元。
- (7) 庫款科目轉正數 2,224 萬餘元。
- (8) 本室修正數 85 萬餘元。

2. 減項 1 億 3,999 萬餘元，包括：

- (1) 上年度暫收款於本年度沖轉數 1 億 683 萬餘元。
- (2) 庫款科目轉正數 2,230 萬餘元。
- (3) 本室修正數 1,086 萬餘元。

3. 上述加項與減項數額相抵後，差額 5 億 5,793 萬餘元，即為總決算收入實現審定數與縣庫實收數之差額。

## **(二) 歲出決算支出實現審定數與縣庫實支數差額之解釋**

本年度歲出決算支出實現審定數 76 億 4,261 萬餘元，與縣庫實支數 77 億 852 萬餘元，相差 6,590 萬餘元，其差異原因分析如次：

1. 加項 9,918 萬餘元，包括：

- (1) 本年度經費結餘留抵保留數 1,167 萬餘元。
- (2) 本年度經費賸餘待納庫 221 萬餘元。
- (3) 本年度經費賸餘押金部分 2 千餘元。
- (4) 本室本年度剔除經費 525 元。
- (5) 融資調度 3,000 萬元。
- (6) 墊付款 5,346 萬餘元。
- (7) 本室修正數 183 萬餘元。

2. 減項 3,328 萬餘元，包括：

- (1) 上年度經費結餘留抵保留數 837 萬餘元。
- (2) 上年度墊付款於本年度收回數 2,485 萬餘元。
- (3) 庫款科目轉正 5 萬餘元。

3. 上述加項與減項數額相抵後，差額 6,590 萬餘元，即為總決算支出實現審定數與縣庫實支數之差額。

## **三、本年度總決算餘絀審定數與縣庫餘絀差額之解釋**

本年度審定歲入決算數 70 億 91 萬餘元，歲出決算數 76 億 4,418 萬餘元，相抵後歲入歲出短絀 6 億 4,327 萬餘元。縣庫收入總額 76 億 8,023 萬餘元，支出總額 77 億 852

萬餘元，相抵後短絀 2,828 萬餘元。本年度縣庫餘絀與審定歲計餘絀相差 6 億 1,498 萬餘元，其差異情形分析如次：

**(一) 加項 22 億 667 萬餘元，包括：**

1. 本年度縣庫列收，而總決算不計之收入 11 億 8,888 萬餘元。

(1) 各機關解繳以前年度歲入 5 億 1,406 萬餘元。

(2) 各機關解繳以前年度經費賸餘 283 萬餘元。

(3) 剔除經費 32 萬餘元。

(4) 暫收款 1 億 7,060 萬餘元。

(5) 公庫透支款 5 億 106 萬餘元。

2. 總決算列支，而縣庫尚未撥付部分：本年度歲出保留縣庫未撥款 9 億 9,291 萬餘元。

3. 總決算列支，而縣庫上年度已列支部分：上年度墊付款於本年度收回數 2,485 萬餘元。

4、審計室修正數 2 萬餘元。

**(二) 減項 15 億 9,169 萬餘元，包括：**

1. 本年度縣庫列支，而總決算不計之支出 11 億 521 萬餘元。

(1) 縣庫補撥各機關以前年度支出 9 億 9,131 萬餘元。

(2) 縣庫直接退還以前年度歲入 3,044 萬餘元。

(3) 債務還本 3,000 萬元。

(4) 墊付款 5,346 萬餘元。

2. 總決算列收，而縣庫尚未收到部分 3 億 7,742 萬餘元。

(1) 本年度應收歲入款 3,657 萬餘元。

(2) 本年度應收歲入保留款 3 億 4,085 萬餘元。

3. 各機關尚未繳庫：本年度經費賸餘尚未繳庫數 222 萬餘元。

4. 總決算列收，而縣庫上年度已列收部分：上年度暫收款於本年度沖轉數 1 億 683 萬餘元。

**(三) 上述加項與減項數額相抵後，差額 6 億 1,498 萬餘元，即為總決算餘絀審定數與縣庫餘絀之差額。**

茲將本年度決算收入支出實現審定數與縣庫實收實支數、縣庫餘絀與總決算餘絀審定數差額，列表解釋如次：

# 決算收入實現審定數與

中華民國

科 目	歲入決算收入 實現審定數	加					
		各機關 以前年度 待納庫款	各機關 以前年度 經費賸餘	本室上年 度修正數	本室本 年度剔 除經費	暫收款	短期借款
稅 課 收 入	1,495,732,326	-	-	-	-	-	-
罰 款 及 賠 償 收 入	18,952,124	-	-	-	-	-	-
規 費 收 入	59,036,983	-	-	-	-	-	-
財 產 收 入	199,571,927	-	-	-	-	-	-
營業盈餘及事業收入	12,280,942	-	-	-	-	-	-
補 助 及 協 助 收 入	4,738,992,235	-	-	-	-	-	-
捐 獻 及 贈 與 收 入	15,230,000	-	-	-	-	-	-
其 他 收 入	98,035,597	-	-	-	525	-	-
小 計	6,637,832,134	-	-	-	525	-	-
以 前 年 度 收 入	514,917,904	-	-	-	-	-	-
收回以前年度歲出款	-	1,526,255	1,304,188	321,976	-	-	-
退還以前年度收入	- 30,443,121	-	-	-	-	-	-
暫 收 款	-	-	-	-	-	170,604,229	-
短 期 借 款	-	-	-	-	-	-	501,068,795
小 計	484,474,783	1,526,255	1,304,188	321,976	-	170,604,229	501,068,795
收 入 合 計	7,122,306,917	1,526,255	1,304,188	321,976	525	170,604,229	501,068,795

# 縣庫實收數差額解釋表

98 年 度

單位：新臺幣元

項			減				縣庫實收數
庫款科目 轉正數	本室 修正數	小計	上年度暫收 款於本年度 沖轉數	庫款科目 轉正數	本室修正數	小計	
-	-	-	-	-	-	-	1,495,732,326
-	853,730	853,730	-	-	-	-	19,805,854
-	-	-	-	-	-	-	59,036,983
-	-	-	-	-	-	-	199,571,927
-	-	-	-	-	-	-	12,280,942
4,900,000	-	4,900,000	-	1	10,009,822	10,009,823	4,733,882,412
-	-	-	-	-	-	-	15,230,000
2,000	-	2,525	-	52,912	-	52,912	97,985,210
<b>4,902,000</b>	<b>853,730</b>	<b>5,756,255</b>	-	<b>52,913</b>	<b>10,009,822</b>	<b>10,062,735</b>	<b>6,633,525,654</b>
1	-	1	-	4,900,000	853,730	5,753,730	509,164,175
-	-	3,152,419	-	2,000	-	2,000	3,150,419
-	-	-	-	17,346,119	-	17,346,119	- 47,789,240
17,346,119	-	187,950,348	106,831,959	-	-	106,831,959	81,118,389
-	-	501,068,795	-	-	-	-	501,068,795
<b>17,346,120</b>	-	<b>692,171,563</b>	<b>106,831,959</b>	<b>22,248,119</b>	<b>853,730</b>	<b>129,933,808</b>	<b>1,046,712,538</b>
<b>22,248,120</b>	<b>853,730</b>	<b>697,927,818</b>	<b>106,831,959</b>	<b>22,301,032</b>	<b>10,863,552</b>	<b>139,996,543</b>	<b>7,680,238,192</b>

# 決算支出實現審定數與

中華民國

科 目	歲出決算支出 實現審定數	加				
		本年度經費結 餘留抵保留數	本年度經費 賸餘待納庫	本年度經費賸 餘押金部分	別除 經費	融資調度
政 權 行 使 支 出	114,966,233	793,800	-	-	-	-
行 政 支 出	159,710,430	-	-	200	250	-
民 政 支 出	458,354,965	131,490	-	-	275	-
財 務 支 出	114,311,718	-	-	-	-	-
教 育 支 出	1,489,162,721	359,740	-	-	-	-
科 學 支 出	8,207,635	138,375	-	-	-	-
文 化 支 出	163,528,138	-	-	-	-	-
農 業 支 出	305,461,320	1,124,902	-	-	-	-
工 業 支 出	275,928,949	495,000	-	-	-	-
交 通 支 出	192,450,225	941,899	2,169,900	-	-	-
其 他 經 濟 服 務 支 出	297,646,461	-	49,000	2,000	-	-
社 會 保 險 支 出	50,642,070	-	-	-	-	-
社 會 救 助 支 出	182,361,350	-	-	-	-	-
福 利 服 務 支 出	546,363,616	-	-	-	-	-
國 民 就 業 支 出	5,028,336	-	-	-	-	-
醫 療 保 健 支 出	236,000,479	-	-	-	-	-
社 區 發 展 支 出	7,632,294	-	-	-	-	-
環 境 保 護 支 出	135,572,679	-	-	-	-	-
退 休 撫 卹 給 付 支 出	627,427,742	-	-	-	-	-
警 政 支 出	1,138,518,601	-	-	-	-	-
債 務 付 息 支 出	8,086,227	-	-	-	-	-
專 案 補 助 支 出	72,359,215	-	-	-	-	-
其 他 支 出	60,899,024	-	-	-	-	-
小 計	6,650,620,428	3,985,206	2,218,900	2,200	525	-
債 務 還 本 支 出	-	-	-	-	-	30,000,000
以 前 年 度 支 出	991,999,403	7,689,400	-	-	-	-
墊 付 款	-	-	-	-	-	-
小 計	991,999,403	7,689,400	-	-	-	30,000,000
支 出 合 計	7,642,619,831	11,674,606	2,218,900	2,200	525	30,000,000
收 支 賸 餘 ( 短 絀 - )	-	-	-	-	-	-
上 年 度 短 期 借 款 轉 入 數	-	-	-	-	-	-
本 年 度 短 期 借 款 轉 入 下 年 度	-	-	-	-	-	-

# 縣庫實支數差額解釋表

98 年 度

單位：新臺幣元

項			減				項	
墊付款	本室修正數	小計	上年度經費結 餘留抵保留數	上年度墊付款於 本年度收回數	庫款科目 轉正	小計	縣庫實支數	
-	-	793,800	-	-	-	-	115,760,033	
-	-	450	-	-	-	-	159,710,880	
-	-	131,765	-	-	-	-	458,486,730	
-	-	-	-	-	-	-	114,311,718	
-	-	359,740	-	-	-	-	1,489,522,461	
-	-	138,375	-	-	-	-	8,346,010	
-	-	-	-	-	-	-	163,528,138	
-	-	1,124,902	-	-	-	-	306,586,222	
-	-	495,000	-	-	-	-	276,423,949	
-	1,831,559	4,943,358	-	-	-	-	197,393,583	
-	-	51,000	-	-	-	-	297,697,461	
-	-	-	-	-	-	-	50,642,070	
-	-	-	-	-	-	-	182,361,350	
-	-	-	-	-	-	-	546,363,616	
-	-	-	-	-	-	-	5,028,336	
-	-	-	-	-	-	-	236,000,479	
-	-	-	-	-	-	-	7,632,294	
-	-	-	-	-	-	-	135,572,679	
-	-	-	-	-	-	-	627,427,742	
-	-	-	-	-	-	-	1,138,518,601	
-	-	-	-	-	-	-	8,086,227	
-	-	-	-	-	52,912	52,912	72,306,303	
-	-	-	-	-	-	-	60,899,024	
-	1,831,559	8,038,390	-	-	52,912	52,912	6,658,605,906	
-	-	30,000,000	-	-	-	-	30,000,000	
-	-	7,689,400	8,375,937	-	-	8,375,937	991,312,866	
53,462,104	-	53,462,104	-	24,853,864	-	24,853,864	28,608,240	
53,462,104	-	91,151,504	8,375,937	24,853,864	-	33,229,801	1,049,921,106	
53,462,104	1,831,559	99,189,894	8,375,937	24,853,864	52,912	33,282,713	7,708,527,012	
-	-	-	-	-	-	-	- 28,288,820	
-	-	-	-	-	-	-	- 1,273,825	
-	-	-	-	-	-	-	- 29,562,645	

# 總決算餘絀審定數與縣庫餘絀差額解釋表

中 華 民 國 98 年 12 月 31 日

單位：新臺幣元

摘 要	金 額			說 明
	小 計		總 計	
甲、本年度審定歲計餘絀			- 643,271,587	總 決 算 本 年 度 歲 入 審 定 數 7,000,912,196 元、 歲 出 審 定 數 7,644,183,783 元， 相 抵 餘 絀 如 數。
乙、加項總計			2,206,678,321	
一、本年度縣庫列收總決算不計之收入		1,188,889,617		
(一) 各機關解繳以前年度歲入	514,064,174			
(二) 各機關解繳以前年度經費賸餘	2,830,443			
(三) 剔除經費	321,976			
(四) 暫收款	170,604,229			
(四) 公庫透支款	501,068,795			
二、總決算列支而縣庫尚未撥付部分		992,914,031		
本年度歲出保留縣庫未撥款	992,914,031			
三、總決算列支而縣庫上年度已列支部分		24,853,864		
上年度墊付款於本年度收回數	24,853,864			
四、審計室修正數	20,809	20,809		
丙、減項總計			1,591,695,554	
一、本年度縣庫列支總決算不計之支出		1,105,218,091		
(一) 縣庫補撥各機關以前年度支出	991,312,866			
(二) 縣庫直接退還以前年度歲入	30,443,121			
(三) 債務還本	30,000,000			
(三) 墊付款	53,462,104			
二、總決算列收而縣庫尚未收到部分		377,424,404		
(一) 本年度應收歲入款	36,573,509			
(二) 本年度應收歲入保留款	340,850,895			
三、各機關尚未繳庫款		2,221,100		
本年度經費賸餘尚未繳庫部分	2,221,100			
四、總決算列收而縣庫上年度已列收部分		106,831,959		
上年度暫收款於本年度沖轉數	106,831,959			
丁、本年度縣庫收支餘絀（甲＋乙－丙）			- 28,288,820	縣庫報告本年度實收 數 7,680,238,192 元、實支數 7,708,527,012 元， 收支相抵如數。

## 貳、資產負債之查核

### 一、總決算平衡表之查核

本年度澎湖縣總決算平衡表（民國 98 年 12 月 31 日）係依會計法第 29 條「政府之財物及固定負債，除列入歲入之財物及彌補預算虧絀之固定負債外，應分別列表或編目錄，不得列入平衡表。」排除固定資產及長期負債，計列資產 13 億 2,160 萬餘元，負債 29 億 7,578 萬餘元，短絀 16 億 5,417 萬餘元。茲將本年度澎湖縣政府原列平衡表科目之主要增減及變動說明如次：

（一）**資產類**：包括各機關結存、有價證券、保管有價證券、押金、預付費用、應收歲入款及應收歲入保留款、應收剔除經費，合計 13 億 2,160 萬餘元，較上年度期末 15 億 9,166 萬餘元，減少 2 億 7,005 萬餘元，茲分析如次：

1. 「各機關結存」科目 4 億 8,900 萬餘元，較上年度減少 1 億 1,552 萬餘元，主要係各機關存放於公庫保管之款項較上年度減少所致。

2. 「應收歲入保留款」科目 5 億 1,426 萬餘元，較上年度減少 8,089 萬餘元，主要係上級補助收入未撥付數減少所致。

（二）**負債類**：包括短期借款、暫收款、保管款、應付歲出款、應付歲出保留款、代收款、代辦經費及應付保管有價證券，合計 29 億 7,578 萬餘元，較上年度期末 26 億 2,266 萬餘元，增加 3 億 5,311 萬餘元，茲分析如次：

1. 「短期借款」科目 5 億 6,656 萬餘元，較上年度增加 5 億 2,935 萬餘元，主要係縣庫短期資金調度需求增加所致。

2. 「暫收款」科目 1 億 7,060 萬餘元，較上年度增加 6,377 萬餘元，主要係收支對列補助款項預計 99 年度透列預算執行，撥入縣庫總戶。

3. 「代辦經費」科目 2 億 7,427 萬餘元，較上年度減少 1 億 3,875 萬餘元，主要係委託代辦案件減少增加所致。

（三）**餘絀類**：包括歲計餘絀、以前年度累計餘絀，合計短絀 16 億 5,417 萬餘元，較上年度期末短絀 10 億 3,100 萬餘元，增加短絀 6 億 2,317 萬餘元，主要係財政短絀擴增所致。

綜上，資產、負債、餘絀各科目金額及上年度增減變動情形，列表如下：



# 澎湖縣政府總決算平衡表

中華民國 98 年 12 月 31 日

單位：新臺幣元

科目	98 年 12 月 31 日		97 年 12 月 31 日		增 減 變 動	
	金 額	%	金 額	%	金 額	%
<b>資 產</b>	<b>1,321,605,098</b>	<b>100.00</b>	<b>1,591,661,134</b>	<b>100.00</b>	<b>- 270,056,036</b>	<b>16.97</b>
各 機 關 結 存	489,007,832	37.00	604,532,024	37.98	- 115,524,192	19.11
有 價 證 券	62,585,567	4.74	63,031,808	3.96	- 446,241	0.71
保 管 有 價 證 券	87,409,528	6.61	102,285,558	6.43	- 14,876,030	14.54
押 金	300,170	0.02	327,970	0.02	- 27,800	8.48
預 付 費 用	99,059,283	7.50	80,588,114	5.06	+ 18,471,169	22.92
應 收 歲 入 款	68,962,127	5.22	145,734,641	9.16	- 76,772,514	52.68
應 收 歲 入 保 留 款	514,262,991	38.91	595,161,019	37.39	- 80,898,028	13.59
應 收 剔 除 經 費	17,600	0.00	-	-	+ 17,600	-
<b>負 債</b>	<b>2,975,780,848</b>	<b>225.16</b>	<b>2,622,666,555</b>	<b>164.78</b>	<b>+ 353,114,293</b>	<b>13.46</b>
短 期 借 款	566,569,191	42.87	37,211,576	2.34	+ 529,357,615	1,422.56
暫 收 款	170,604,229	12.91	106,831,959	6.71	+ 63,772,270	59.69
保 管 款	294,399,841	22.28	284,952,995	17.90	+ 9,446,846	3.32
應 付 歲 出 款	8,812,675	0.67	10,047,031	0.63	- 1,234,356	12.29
應 付 歲 出 保 留 款	1,566,396,523	118.52	1,661,477,099	104.39	- 95,080,576	5.72
代 收 款	7,310,152	0.55	6,826,896	0.43	+ 483,256	7.08
代 辦 經 費	274,278,709	20.75	413,033,441	25.95	- 138,754,732	33.59
應 付 保 管 有 價 證 券	87,409,528	6.61	102,285,558	6.43	- 14,876,030	14.54
<b>餘 絀</b>	<b>- 1,654,175,750</b>	<b>- 125.16</b>	<b>- 1,031,005,421</b>	<b>- 64.78</b>	<b>- 623,170,329</b>	<b>60.44</b>
歲 計 餘 絀	- 673,250,778	- 50.94	- 404,930,885	- 25.44	- 268,319,893	66.26
以 前 年 度 累 計 餘 絀	- 980,924,972	- 74.23	- 626,074,536	- 39.34	- 354,850,436	56.68
<b>負 債 及 餘 絀 合 計</b>	<b>1,321,605,098</b>	<b>100.00</b>	<b>1,591,661,134</b>	<b>100.00</b>	<b>- 270,056,036</b>	<b>16.97</b>

附註：民國98年底保管品及應付保管品各為7元，債權憑證及待抵銷債權憑證各為2,129元。

本年度澎湖縣總決算經本室審核結果，計修正減列歲入決算數 5,188,250 元；減列歲出決算數 5,167,441 元，減列以前年度歲入減免數 279,511 元，增列以前年度歲出減免數 400,000 元，決算審核修正後之資產總額為 13 億 851 萬餘元，負債總額為 29 億 6,203 萬餘元，短絀總額為 16 億 5,351 萬餘元。茲將修正增減情形，列表說明如次：

單位：新臺幣元

借 方 科 目	小 計	合 計	貸 方 科 目	小 計	合 計
<b>資 產 部 分</b>			<b>負 債 部 分</b>		
各 機 關 結 存	489,007,832		短 期 借 款	566,569,191	
有 價 證 券	62,585,567		暫 收 款	170,604,229	
保 管 有 價 證 券	87,409,528		保 管 款	294,399,841	
押 金	300,170		應 付 歲 出 款	8,812,675	
預 付 費 用	99,059,283		應 付 歲 出 保 留 款	1,566,396,523	
應 收 歲 入 款	68,962,127		代 收 款	7,310,152	
應 收 歲 入 保 留 款	514,262,991		代 辦 經 費	274,278,709	
應 收 剔 除 經 費	17,600		應 付 保 管 有 價 證 券	87,409,528	
<b>原 列 資 產 總 額</b>		<b>1,321,605,098</b>	<b>原 列 負 債 總 額</b>		<b>2,975,780,848</b>
本 室 審 核 修 正 決 算 應 調 整 數			本 室 審 核 修 正 決 算 應 調 整 數		
歲 入 事 項 應 調 整 數		- 14,918,561	歲 出 應 付 款 應 調 整 數		- 3,735,882
增 列 本 年 度 歲 入 實 現 數	10,009,822		減 列 本 年 度 歲 出 保 留 數	- 3,335,882	
減 列 本 年 度 歲 入 實 現 數	- 853,730		減 列 以 前 年 度 歲 出 未 結 清 保 留 數	- 400,000	
減 列 本 年 度 歲 入 保 留 數	- 14,344,342		暫 收 款 科 目 應 調 整 數		- 10,009,822
增 列 以 前 年 度 歲 入 保 留 實 現 數	853,730		<b>調 整 後 負 債 總 額</b>		<b>2,962,035,144</b>
減 列 以 前 年 度 歲 入 未 結 清 應 收 數	- 574,219		<b>餘 絀 部 分</b>		
減 列 暫 收 款 科 目	- 10,009,822		歲 計 餘 絀	- 673,250,778	
增 列 歲 入 部 分			以 前 年 度 累 計 餘 絀	- 980,924,972	
歲 出 事 項 應 調 整 數		1,831,559	<b>原 列 餘 絀 總 額</b>		<b>- 1,654,175,750</b>
減 列 本 年 度 歲 出 實 現 數	1,831,559		本 室 審 核 修 正 決 算 應 調 整 數		- 20,809
			本 年 度 歲 計 餘 絀 應 調 整 數		- 5,188,250
			減 列 本 年 度 歲 入 應 調 整 數	5,167,441	
			減 列 本 年 度 歲 出 應 調 整 數		679,511
			以 前 年 度 累 計 餘 絀 應 調 整 數	279,511	
			減 列 以 前 年 度 歲 入 減 免 調 整 數	400,000	
			增 列 以 前 年 度 歲 出 減 免 調 整 數		
			<b>調 整 後 餘 絀 總 額</b>		<b>- 1,653,517,048</b>
<b>調 整 後 資 產 總 額</b>		<b>1,308,518,096</b>	<b>調 整 後 負 債 及 餘 絀 總 額</b>		<b>1,308,518,096</b>

## 二、政府投資目錄之查核

本年度澎湖縣總決算政府投資目錄，計列有營業、非營業及其他投資部分等 7 單位之資本（基金）總額 9 億 3,548 萬餘元，較上年度資本（基金）總額 9 億 2,729 萬餘元，增加 819 萬餘元。其中營業部分較上年度增加 819 萬餘元，係增加投資公共車船管理處；非營業及其他投資部分與上年度相同，茲將政府投資列表如次：

### 政 府 投 資 目 錄

中 華 民 國 98 年 12 月 31 日

單位：新臺幣元

項 目	投 資 金 額		比 較 增 減
	98年 12 月 31 日	97年 12 月 31 日	
合 計	935,487,293	927,296,891	+ 8,190,402
營 業 部 分	773,704,390	765,513,988	+ 8,190,402
澎湖縣政府公共車船管理處	770,704,390	762,513,988	+ 8,190,402
澎湖縣肉品市場股份有限公司	3,000,000	3,000,000	-
非 營 業 部 分	39,287,903	39,287,903	-
澎湖縣醫療作業基金	1,779,080	1,779,080	-
澎湖縣國民住宅管理維護基金	6,132,610	6,132,610	-
澎湖縣平均地權基金	31,376,213	31,376,213	-
其 他 投 資 部 分	122,495,000	122,495,000	-
財團法人澎湖縣文化基金會	42,000,000	42,000,000	-
臺灣省自來水股份有限公司	80,495,000	80,495,000	-

## 三、財產總目錄之查核

本年度澎湖縣總決算財產量值總目錄，原編列財產價值 235 億 8,041 萬餘元，經本室審核結果，核有部分財產量值誤植，更正減列 78 萬餘元，更正後財產價值 235 億 7,963 萬餘元。分為公用財產、非公用財產 2 大類，公用財產又區分為公務用財產、公共用財產及事業用財產等 3 類。茲按用途別列表如次：

## 財 產 類 別 價 值 表

中華民國 98 年 12 月 31 日

單位：新臺幣元

用 途 別	98 年 12 月 31 日		97 年 12 月 31 日		比 較 增 減	
	金 額	%	金 額	%	金 額	%
合 計	23,579,636,855	100.00	23,443,142,460	100.00	+ 136,494,395	0.58
一、公用財產	22,298,675,417	94.57	22,166,004,875	94.55	+ 132,670,542	0.60
（一）公務用財產	6,578,740,210	27.90	6,326,016,468	26.98	+ 252,723,742	3.99
（二）公共用財產	15,194,481,328	64.44	15,452,602,315	65.92	- 258,120,987	1.67
（三）事業用財產	525,453,879	2.23	387,386,092	1.65	+ 138,067,787	35.64
二、非公用財產	1,280,961,438	5.43	1,277,137,585	5.45	+ 3,823,853	0.30

### （一）公用財產

#### 1. 公務用財產

本年度澎湖縣總決算財產量值總目錄列公務用財產 65 億 7,874 萬餘元，約占縣有財產總值 27.90%，較上年度決算數 63 億 2,601 萬餘元，增加 2 億 5,272 萬餘元，約 3.99%。茲按其分類項目列表如次：

## 公 務 用 財 產 價 值 表

中華民國 98 年 12 月 31 日

單位：新臺幣元

分 類 項 目	98 年 12 月 31 日		97 年 12 月 31 日		比 較 增 減	
	金 額	%	金 額	%	金 額	%
合 計	6,578,740,210	100.00	6,326,016,468	100.00	+ 252,723,742	3.99
土 地	1,090,054,063	16.57	1,056,856,382	16.71	+ 33,197,681	3.14
土 地 改 良 物	221,836,170	3.37	218,361,480	3.45	+ 3,474,690	1.59
房屋建築及設備	3,609,358,714	54.86	3,476,361,453	54.95	+ 132,997,261	3.83
機 械 及 設 備	509,368,543	7.74	485,826,524	7.68	+ 23,542,019	4.85
交通及運輸設備	615,444,246	9.36	601,364,815	9.51	+ 14,079,431	2.34
雜 項 設 備	452,183,474	6.88	406,750,814	6.43	+ 45,432,660	11.17
有 價 證 券	80,495,000	1.22	80,495,000	1.27	-	-

## 2. 公共用財產

本年度澎湖縣總決算財產量值總目錄列公共用財產 151 億 9,448 萬餘元，約占縣有財產總值 64.44%，較上年度決算數 154 億 5,260 萬餘元，減少 2 億 5,812 萬餘元，約 1.67%。茲按其分類項目列表如次：

### 公 共 用 財 產 價 值 表

中華民國 98 年 12 月 31 日

單位：新臺幣元

分 類 項 目	98 年 12 月 31 日		97 年 12 月 31 日		比 較 增 減	
	金 額	%	金 額	%	金 額	%
合 計	15,194,481,328	100.00	15,452,602,315	100.00	- 258,120,432	1.67
土 地	3,642,908,003	23.98	3,704,037,810	23.97	- 61,129,807	1.65
土 地 改 良 物	10,841,735,830	71.35	10,898,070,655	70.53	- 56,334,825	0.52
房屋建築及設備	705,220,795	4.64	846,157,150	5.47	- 140,936,355	16.66
雜 項 設 備	4,616,700	0.03	4,336,700	0.03	+ 280,000	6.46

## 3. 事業用財產

本年度澎湖縣總決算財產量值總目錄列事業用財產 5 億 2,545 萬餘元，約占縣有財產總值 2.23%，較上年度決算數 3 億 8,738 萬餘元，增加 1 億 3,806 萬餘元，約 35.64%。茲按其分類項目列表如次：

### 事 業 用 財 產 價 值 表

中華民國 98 年 12 月 31 日

單位：新臺幣元

分 類 項 目	98 年 12 月 31 日		97 年 12 月 31 日		比 較 增 減	
	金 額	%	金 額	%	金 額	%
合 計	525,453,879	100.00	387,386,092	100.00	+ 138,067,787	35.64
土 地	52,399,321	9.97	51,529,007	13.30	+ 870,314	1.69
土 地 改 良 物	1,445,065	0.28	1,703,893	0.44	- 258,828	15.19
房屋建築及設備	169,102,401	32.18	5,532,171	1.43	+ 163,570,230	2,956.71
機 械 及 設 備	7,100,230	1.35	2,159,442	0.56	+ 4,940,788	228.80
交通及運輸設備	287,147,755	54.65	325,133,783	83.93	- 37,986,028	11.68
雜 項 設 備	8,259,107	1.57	1,327,796	0.34	+ 6,931,311	522.02

## （二）非公用財產

本年度澎湖縣總決算財產量值總目錄列非公用財產，僅土地 1 項，價值 12 億 8,096 萬餘元，約占縣有財產總值 5.43%，較上年度決算數 12 億 7,713 萬餘元，增加 382 萬餘元，約 0.30%。

## （三）重要審核意見

澎湖縣政府公務用、公共用及非公用房地管理情形，經派員抽查結果，擇要列述如次：

### 1. 閒置土地未能積極運用或處理。

截至民國 98 年底止，經管非公用土地 2,263 筆，其中閒置者 2,092 筆（98 年度增加 220 筆），約占 92.44%，未能有效利用；望安國小 98 年度第 1 季辦理經管土地清查，其中原水垵國小廢校後移撥之 20 筆土地處閒置狀態，經分別函請依「澎湖縣縣有閒置或低度利用土地處理原則」加強檢討、妥擬興建或使用計畫，或依法變更為非公用財產移交相關單位接管。據復：積極檢討開發、收益或處分以提高公產績效開發；錄案依規定程序研議辦理。

### 2. 積欠租金及使用補償金案件未依催收計畫程序辦理。

建設局清查發現經管之海堤段 159 地號土地遭人占用，惟查占用人逾期未繳納 5 年使用補償金，未依「澎湖縣政府辦理縣有地欠租催繳實施計畫」積極催收；原地政局經管之山水南段 429-1 及 1087-9 地號土地遭人占用，後因土地更正編定為一般農業區甲種建築用地而移交財政局管理，仍屬占用，惟查財政局漏未向占用人收取 98 年 4 至 6 月使用補償金；建設局、地政局等單位對於所經管縣有房地之已發生尚未收得之收入，於年度結束後均未辦理保留，經函請檢討改進。據復：函請占用人儘速繳納並持續追蹤催繳；已補繳入縣庫，爾後土地移交接管加強溝通連繫；將依規定辦理。

### 3. 非公用土地遭占用筆數逐年增加，允宜加強清理。

截至 98 年底被占用之非公用土地計有 171 筆，因清理收回不及被占用增加速度而有逐年增加趨勢（96 年被占用土地 135 筆；97 年被占用土地 145 筆）；地政局經管之望安段 1129 及花嶼段 517 地號土地，遭望安鄉公所分別建有涼亭乙座及興建漁具整補場，經函請加強土地清查作業並積極排除占用。據復：遵照辦理；為符管用合一，函請望安鄉公所速辦撥用手續。

本室對於上列重要審核意見聲復結果及改進措施，已列管繼續注意其後續辦理情形。

#### 四、長期負債目錄之查核

澎湖縣總決算債款目錄－長期借款部分，係揭露公共債務法第4條第1項所規範之地方政府總預算及各項特別預算所舉借1年以上非自償性債務，列報截至98年度止，累計借入數11億元，累計償還數3,000萬元，未償還債務餘額10億7,000萬元，約占當年度總預算及特別預算歲出總額之10.42%，尚未超過公共債務法第4條第2項規定45%之債限。又查截至民國98年底止，未列計前述債務餘額之澎湖縣政府所舉借未滿1年債務餘額為5億6,656萬餘元，約占當年度總預算及特別預算歲出總額之6.59%，尚未超過公共債務法第4條第6項規定30%之債限。茲將澎湖縣總決算長期借款之借貸及償還情形列表如次。

#### 重要審核意見

##### 債務管理有待檢討改進。

政府的財政狀況隨著重大公共建設的推行及社會福利政策推動等因素，造成債務餘額的累增，又近年來自有財源不如預期，造成償債能力削弱。各項施政計畫除仰賴上級政府補助外，歲入歲出差短須舉債挹注，以維收支平衡及正常財務調度。該府94年至98年間一年以上公共債務由未舉債攀升至10億7,000萬元，未滿一年公共債務由11億2,322萬餘元降至5億6,656萬餘元，公共債務未償餘額由94年11億2,322萬餘元至98年16億3,656萬元，增加5億1,334萬餘元，約45.70%。年來對於公共債務之管理仰賴「舉新還舊」方式，未籌措收入來源以資因應，確實籌劃還本財源，雖符合公共債務法規定，惟債務管理情形，核有債務償還部分未編列預算、借款契約未送審計機關、以透支款償還長期債務等情形，函請檢討改進。據復：嗣後有關債務償還之預算編列將審慎注意編足預算，並注意依規定辦理，避免類似情形發生。本室對於該府債務管理，已列管繼續注意其後續辦理情形。

澎湖縣民國94至98年度公共債務未償餘額彙計表

單位：新臺幣萬元

年 度	94	95	96	97	98
一年以上公共債務		90,000	110,000	110,000	107,000
未滿一年公共債務	112,322	30,242	13,240	3,721	56,656
合 計	112,322	120,242	123,240	113,721	163,656

## 借款目錄－長期借款部分

中 華 民 國 98 年 12 月 31 日

單位:新臺幣元

借 款 名 稱	承 貸 銀 行	期 限		本 金			利 息 償 付 總 額	備 註
		舉借日期	清償日期	借 款 額	償 還 額	未 償 還 額		
合 計				1,100,000,000	30,000,000	1,070,000,000	51,228,156	
95 年長期借款	臺灣銀行 澎湖分行	95.11.01	99.11.01	900,000,000	-	900,000,000	44,892,648	
96 年長期借款	澎湖縣 農 會	96.12.25	98.12.25	30,000,000	30,000,000	-	6,237,703	
98 年長期借款	臺灣銀行 澎湖分行	98.11.30	100.11.30	170,000,000	-	170,000,000	97,805	舉新 還舊

## 叁、政府捐助財團法人年度決算及效益評估表之審核

政府捐助財團法人依預算法第 41 條第 3 項規定，每年應由各該主管機關就以前年度投資或捐助之效益評估，併入決算辦理。各縣（市）政府編製 98 年度地方總決算應行注意事項亦規定，各主管機關須於主管決算編製「對各部門捐助財團法人之效益評估表」。截至本年度止，各主管決算編製之「對各部門捐助財團法人之效益評估表」列政府捐助成立之財團法人者總計 1 個，基金總額 9,824 萬餘元，其中政府捐助之金額為 9,200 萬元，占 93.65%，又本年度政府捐助基金以外金額計 167 萬餘元。茲將本室審核本年度各主管機關決算列「對各部門捐助財團法人之效益評估表」情形分述如次：

### 一、營運概況

文化局主管政府捐助成立財團法人計有澎湖縣文化基金會 1 個，基金總額 9,824 萬餘元，其中政府捐助金額 9,200 萬元，占 93.65%，經主管機關評估結果，尚能符合捐助成立目的，營運發生賸餘。

### 二、上年度重要審核意見追蹤查核情形

本室於民國 97 年度總決算審核報告所列重要審核意見為財團法人業務運作及主管機關監督情形，尚待督促檢討 1 項，經追蹤查核結果，已研謀改善措施辦理。

茲將前揭財團法人基金規模、政府捐助金額、餘絀、主管機關評估情形等列表如次：



## 政府捐助財團法人明細表

中華民國 98 年度

單位：新臺幣萬元

財團法人 名稱	期 末		基金創立時政府 捐 助 基 金		累 計 政 府 捐 助 基 金			本 年 度 營 運 概 況				
	基金 餘額	法院登記 財產總額	金額	占創立基 金總額比 率(%)	金額	占期末基 金餘額比 率(%)	占法院登 記財產總 額比率 (%)	政府捐助基金以外金額				餘 絀
								捐 助 金 額	委 辦 金 額	合 計	占 年 度 收 入 比 率(%)	
總 計	9,824	9,824	2,000	66.67	9,200	93.65	93.65	-	167	167	50.52	157
文化局主管	9,824	9,824	2,000	66.67	9,200	93.65	93.65	-	167	167	50.52	157
澎湖縣 文化基金會	9,824	9,824	2,000	66.67	9,200	93.65	93.65	-	167	167	50.52	157

註：1. 本表係依各主管決算編製之「對各部門捐助財團法人之效益評估表」及各財團法人民國 98 年度財務報表資料編製。

2. 表列文化局主管之澎湖縣文化基金會財團法人之財務報表資料經董事會決議通過。

3. 表列文化局主管之澎湖縣文化基金會財團法人經主管機關評估已達成捐助目的。

4. 表列文化局主管之澎湖縣文化基金會財團法人之「累計政府捐助基金金額」占「法院登記財產總額」之比率「超過 50%」，惟其預（決）算書尚未送縣議會審議。