

中華民國 104 年度

高雄市地方總預算
半年結算查核報告

(含附屬單位預算營業與非營業部分)

審計部高雄市審計處

中華民國 104 年度
高雄市地方總預算半年結算查核報告
(含附屬單位預算營業與非營業部分)

審計部高雄市審計處
審計官兼處長林源豐

前 言

依據決算法第 26 條之 1 規定：「審計長應於會計年度中將政府之半年結算報告，於政府提出後一個月內完成其查核，並提出查核報告於立法院。」高雄市政府主計處依決算法第 31 條第 2 項準用上開規定，彙編民國 104 年度(以下簡稱本年度)高雄市地方總預算暨附屬單位預算半年結算報告及綜計表(營業與非營業部分)，於民國 104 年 8 月 31 日函送到處，本處已於法定期間內，依法完成查核。

本年度高雄市計有編列單位預算半年結算報告之公務機關 108 個(分預算及所屬單位 101 個)、編列附屬單位預算半年結算報告之營業基金 3 個、編列附屬單位預算半年結算報告之非營業特種基金 23 個(分預算及作業單位 357 個)，總計 134 個機關單位(分預算及作業單位共計 458 個)。

本年度高雄市地方總預算，計編列歲入 1,119 億 6,914 萬餘元，歲出 1,234 億 2,522 萬元，截至 6 月底止，執行結果，歲入實現數 490 億 4,496 萬餘元，較分配預算數短收 29 億 6,214 萬餘元，

歲出實現數 645 億 5,137 萬餘元，較分配預算數減少 88 億 6,064 萬餘元，歲入歲出差短 155 億 641 萬餘元，加計歲出暫付數 19 億 2,433 萬餘元及債務還本實現數 21 億 7,957 萬餘元，合計須融資調度 196 億 1,032 萬餘元，經以發行公債及賒借收入 20 億元及短期借款與墊借方式支應。

本年度營業基金(總預算附屬單位預算營業部分)半年結算，總收入 9,811 萬餘元，總支出 1 億 5,555 萬餘元，純損 5,743 萬餘元，較分配預算數增損 3,005 萬餘元。

本年度非營業特種基金(總預算附屬單位預算非營業部分)半年結算，總收入(含基金來源)1,002 億 273 萬餘元，總支出(含基金用途)922 億 3,818 萬餘元，賸餘 79 億 6,454 萬餘元，較分配預算數增加 75 億 4,395 萬餘元。

以上本年度半年結算經本處查核結果，其有未達預期，應行檢討改善者，業經分函各該機關研擬具體因應措施，或函其主管機關督促改善，本處均已列管賡續注意其後續辦理情形。

中華民國 104 年度高雄市地方總預算半年結算查核報告

(含附屬單位預算營業與非營業部分)

目 錄

前言

壹、總預算半年結算報告之查核.....	1
一、歲入預算執行情形	2
二、歲出預算執行情形	5
三、融資調度執行情形	7
貳、營業基金(總預算附屬單位預算營業部分)半年結算 報告之查核.....	7
參、非營業特種基金(總預算附屬單位預算非營業部分) 半年結算報告之查核.....	8
肆、附表	
一、民國 104 年度上半年歲入預算執行重大差異原因分析簡表.....	11
二、民國 104 年度上半年歲出預算執行重大差異原因分析簡表.....	16
三、民國 104 年度上半年營業基金收支暨盈虧計算簡表.....	19
四、民國 104 年度上半年非營業特種基金收支暨餘絀計算簡表.....	20
伍、重要查核意見.....	22

審編說明

- 一、民國 104 年度簡稱本年度。
- 二、約數金額【如億（餘）元、萬（餘）元等】之表達，以餘數全捨為原則。
- 三、各項數字之百分比，因採四捨五入方式計算，細項數字百分比之和，與總計數之百分比或有差異。
- 四、統計表內數值為零者，以「—」表示；有數值惟未達表列統計單位者，以表達至小數點後 2 位為原則，或以「0」表示。
- 五、債務基金、資本計畫基金及特別收入基金之預算數，包含本年度預算數、以前年度保留數、本年度報准先行辦理數。

壹、總預算半年結算報告之查核

本年度高雄市地方總預算歲入為 1,119 億 6,914 萬餘元，歲出為 1,234 億 2,522 萬元。截至 6 月底止，執行結果，歲入實現數 490 億 4,496 萬餘元，歲出實現數 645 億 5,137 萬餘元，歲入歲出相抵後，差短 155 億 641 萬餘元。茲將本半年歲入、歲出分配預算執行情形說明如次：

本年度歲入預算截至 6 月底止，分配數 520 億 711 萬餘元，實現數 490 億 4,496 萬餘元，占分配數 94.30%，計短收 29 億 6,214 萬餘元，主要係稅課收入短收。

本年度歲出預算截至 6 月底止，分配數 734 億 1,201 萬餘元，實現數 645 億 5,137 萬餘元，占分配數 87.93%（如加計暫付數 19 億 2,433 萬餘元，總額為 664 億 7,571 萬餘元），尚未實現數 88 億 6,064 萬餘元。茲按各主管機關別分析，計有民政局主管、工務局主管、社會局主管、文化局主管、交通局主管、水利局主管等 6 個主管機關已實現比率未達 80%，主要係社會局部分低收入戶津貼及中低收入戶老人生活津貼等尚未核銷轉正；水利局辦理流域綜合治理計畫土地徵收補償金尚未核銷完畢、台泥廠區明渠及滯洪池等工程未估驗付款；工務局尚未撥付臺鐵捷運化-高雄市區鐵路地下化計畫配合款、養護工程處辦理公園清潔維護及緊急搶修工作等開口契約，尚未估驗付款等所致。至市政府主管、警察局主管、環境保護局主管等 3 個主管機關已實現比率雖達 80%，惟其已分配預

算尚未實現金額超逾 3 億元，主要係市政府退撫金、公務人員待遇福利支出等統籌經費依各機關實需執行、所屬原住民事務委員會辦理原住民部落安全環境建設等工程進度落後；警察局左營分局暨文自派出所及六龜分局辦公大樓等新建工程尚未辦理估驗付款；環境保護局辦理清潔用品及環境用藥已採購部分尚未付款，未採購部分辦理招標事宜中所致。以下另就已實現比率未達 80%或已分配尚未實現金額逾 3 億元之主管機關，列表如次：

單位：新臺幣千元

主管機關	分配數	實 現 數		已 分 配 尚 未 實 現	
		金 額	%	金 額	%
1. 社會局主管	7,771,441	5,544,542	71.35	2,226,899	28.65
2. 水利局主管	4,582,478	3,016,362	65.82	1,566,115	34.18
3. 工務局主管	4,327,340	3,118,899	72.07	1,208,440	27.93
4. 市政府主管	7,262,204	6,310,659	86.90	951,544	13.10
5. 警察局主管	6,300,169	5,552,821	88.14	747,347	11.86
6. 環境保護局主管	2,724,240	2,318,208	85.10	406,031	14.90
7. 交通局主管	950,272	591,556	62.25	358,715	37.75
8. 文化局主管	1,152,393	907,247	78.73	245,145	21.27
9. 民政局主管	877,811	693,415	78.99	184,395	21.01

一、歲入預算執行情形

本年度高雄市地方總預算歲入預算為 1,119 億 6,914 萬餘元（包括稅課收入、罰款及賠償收入、規費收入、財產收入、營業盈餘及事業收入、補助收入、捐獻及贈與收入、其他收入等 8 項），截至 6 月底止分配數為 520 億 711 萬餘元，實現數為 490 億 4,496 萬餘

元，較分配數短收 29 億 6,214 萬餘元(5.70%)，主要係稅課收入短收(詳見高雄市地方總預算半年結算報告乙、主要表第 3 至 4 頁)。

茲按歲入來源別預算執行情形查核結果，分述如次：

(一)稅課收入：預算數 646 億 6,736 萬餘元(包括印花稅、使用牌照稅、土地稅、房屋稅、契稅、娛樂稅、遺產及贈與稅、中央統籌分配稅、菸酒稅等 9 項)，截至 6 月底止分配數 345 億 8,872 萬餘元，實現數為 331 億 492 萬餘元，較分配數短收 14 億 8,380 萬餘元(4.29%)，主要係中央統籌分配稅已撥入未及轉正、遺產及贈與稅因中央短徵，致分配減少。

(二)罰款及賠償收入：預算數 20 億 7,823 萬餘元，截至 6 月底止分配數 9 億 6,476 萬餘元，實現數為 7 億 3,427 萬餘元，較分配數短收 2 億 3,049 萬餘元(23.89%)，主要係部分交通違規罰款未及繳庫。

(三)規費收入：預算數 67 億 6,321 萬餘元(包括行政規費、使用規費收入等 2 項)，截至 6 月底止分配數 19 億 5,090 萬餘元，實現數為 19 億 6,207 萬餘元，較分配數超收 1,117 萬餘元(0.57%)，主要係汽車燃料使用費因中央超徵，致撥付增加。

(四)財產收入：預算數 51 億 7,432 萬餘元(包括財產售價、財產孳息、廢棄物資售價、財產作價等 4 項)，截至 6 月底止分配數 18 億 6,497 萬餘元，實現數為 15 億 1,459 萬餘元，較分配數短收 3 億 5,038 萬餘元(18.79%)，主要係不動產標售款項未及於 6 月收訖。

(五)營業盈餘及事業收入：預算數 26 億 8,113 萬餘元(包括營業盈餘、作業賸餘、投資收益等 3 項)，截至 6 月底止無分配數，實現數為 3 萬餘元，主要係市民償還社會福利基金(已結束)之急難貸款。

(六)補助收入：預算數 278 億 7,385 萬餘元(包括一般性補助收入、計畫型補助收入等 2 項)，截至 6 月底止分配數 116 億 6,489 萬餘元，實現數為 108 億 9,000 萬餘元，較分配數短收 7 億 7,488 萬餘元(6.64%)，主要係臨海、楠梓污水下水道系統建設計畫及鳳山鳥松系統、大樹系統、旗美系統與岡山橋頭等污水工程因中央分配數有限未如期撥款。

(七)捐獻及贈與收入：預算數 9 億 2,331 萬元，截至 6 月底止分配數 3 億 4,480 萬餘元，實現數為 1 億 8,572 萬餘元，較分配數短收 1 億 5,907 萬餘元(46.14%)，主要係台電及中油公司回饋金尚未全數核撥。

(八)其他收入：預算數 18 億 772 萬餘元，截至 6 月底止分配數 6 億 2,805 萬餘元，實現數為 6 億 5,333 萬餘元，較分配數超收 2,528 萬餘元(4.03%)，主要係垃圾焚化廠售電收入超收、廠商違反政府採購法沒收押標金繳庫。

以上各項歲入預算執行結果，其超短收幅度差異 20%以上，且金額達百萬元者，或差異雖未達 20%，惟金額逾 5 百萬元者，均經查明分析原因，詳請參閱本查核報告第 11 頁附表一、民國 104 年度上半年歲入預算執行重大差異原因分析簡表。

二、歲出預算執行情形

本年度高雄市地方總預算歲出 1,234 億 2,522 萬元，分由 25 個主管機關執行，並編列第二預備金統籌支應，截至 6 月底止分配數 734 億 1,201 萬餘元，實現數 645 億 5,137 萬餘元，占分配數 87.93%，尚未實現數 88 億 6,064 萬餘元(詳見高雄市地方總預算半年結算報告乙、主要表第 5 至 6 頁)。

各機關預算執行結果，已實現比率未達 80% 且已分配尚未實現金額超過 5 百萬元者，計有 31 個機關，茲分析如次：(一)實現比率未達 50% 者係永安區公所；(二)實現比率 50% 以上未達 60% 者，計有工務局等 2 個機關；(三)實現比率 60% 以上未達 70% 者，計有客家事務委員會等 6 個機關；(四)實現比率 70% 以上未達 80% 者，計有勞工教育生活中心等 22 個機關，詳如下表：

單位：新臺幣千元				
已實現比率	機關名稱	分配數	實現數	
			金額	%
未達 50%	永安區公所	51,017	21,647	42.43
50% 以上未達 60%	1. 工務局	1,059,335	572,348	54.03
	2. 電影館	31,960	18,351	57.42
60% 以上未達 70%	1. 客家事務委員會	58,737	35,482	60.41
	2. 小港區公所	151,491	91,707	60.54
	3. 交通局	944,072	586,770	62.15
	4. 林園區公所	135,713	88,163	64.96
	5. 水利局	4,582,478	3,016,362	65.82
	6. 六龜區公所	45,163	30,409	67.33
70% 以上未達 80%	1. 勞工教育生活中心	41,222	28,870	70.04
	2. 茄萣區公所	56,812	39,801	70.06

單位：新臺幣千元

已實現比率	機關名稱	分配數	實現數	
			金額	%
	3. 體育處	314,319	221,392	70.44
	4. 社會局	7,558,994	5,377,326	71.14
	5. 岡山區公所	97,543	71,282	73.08
	6. 殯葬管理處	282,282	208,948	74.02
	7. 長青綜合服務中心	40,019	29,655	74.10
	8. 養護工程處	1,863,479	1,398,087	75.03
	9. 甲仙區公所	30,198	22,974	76.08
	10. 原住民事務委員會	354,799	271,260	76.45
	11. 鳥松區公所	43,385	33,168	76.45
	12. 圖書館	488,928	376,310	76.97
	13. 家庭暴力及性侵害防治中心	65,307	50,629	77.53
	14. 文化局	431,839	335,024	77.58
	15. 中區資源回收廠	214,499	166,539	77.64
	16. 大社區公所	45,375	35,508	78.26
	17. 彌陀區公所	46,336	36,331	78.41
	18. 鳳山地政事務所	52,727	41,435	78.59
	19. 湖內區公所	41,975	33,089	78.83
	20. 歷史博物館	56,708	44,814	79.03
	21. 無障礙之家	49,229	38,942	79.10
	22. 土地開發處	120,734	95,653	79.23

以上各機關歲出預算執行結果，截至 6 月底止，其已實現比率未達 80%，且已分配尚未實現金額逾 5 百萬元者，均經查明原因，或促請提出妥適改進措施，本處已列管加強查核其後續辦理情形，詳請參閱本查核報告第 16 頁附表二、民國 104 年度上半年歲出預算執行重大差異原因分析簡表。

三、融資調度執行情形

本年度高雄市地方總預算，截至 6 月底止，執行結果，歲入預算實現數 490 億 4,496 萬餘元，歲出預算實現數 645 億 5,137 萬餘元，歲入歲出差短 155 億 641 萬餘元，加計歲出暫付數 19 億 2,433 萬餘元及債務還本實現數 21 億 7,957 萬餘元，合計共須融資調度 196 億 1,032 萬餘元，經以發行公債及賒借收入 20 億元及短期借款與墊借方式支應。

貳、營業基金(總預算附屬單位預算營業部分)半年結算報告之查核

本年度營業基金附屬單位預算 3 個基金，其半年結算報告經書面審核完竣，綜計總收入 9,811 萬餘元，較分配預算數減少 2,093 萬餘元，約 17.58%；總支出 1 億 5,555 萬餘元，較分配預算數增加 912 萬餘元，約 6.23%；本期純損 5,743 萬餘元，較分配預算數增損 3,005 萬餘元，約 109.78%，主要係高雄市輪船股份有限公司營業收入較預計減少所致。3 個營業基金中，高雄市政府財政局動產質借所 1 個基金本期純益較分配預算數增加，營業利益亦能維持分配預算數之水準；高雄市岡山果菜市場股份有限公司 1 個基金，本期純損較分配預算數減少；至純損較分配預算數增加者有高雄市輪船股份有限公司 1 個基金，本期純損 6,597 萬餘元，較分配

預算數增損 3,127 萬餘元，主要係尚未收到旗津居民免費乘船補助款，營業收入較預計減少所致。

有關各營業基金本年度上半年收支暨盈虧情形，詳請參閱本查核報告第 19 頁附表三、民國 104 年度上半年營業基金收支暨盈虧計算簡表。

參、非營業特種基金(總預算附屬單位預算非營業部分)半年結算報告之查核

本年度非營業特種基金附屬單位預算 23 個基金，其半年結算報告經書面審核結果，綜計總收入(含基金來源)1,002 億 273 萬餘元，總支出(含基金用途)922 億 3,818 萬餘元，賸餘為 79 億 6,454 萬餘元，較分配預算數賸餘增加 75 億 4,395 萬餘元。其中**作業基金部分**計 11 單位，綜計總收入 41 億 4,151 萬餘元，較分配預算數減少 2 億 7,818 萬餘元，約 6.29%；總支出 24 億 9,856 萬餘元，較分配預算數減少 10 億 6,823 萬餘元，約 29.95%；實際賸餘 16 億 4,295 萬餘元，較分配預算數增加 7 億 9,004 萬餘元，約 92.63%；**債務基金部分** 1 單位，基金來源 502 億 7,811 萬餘元，較分配預算數減少 3 億 1,842 萬餘元，約 0.63%；基金用途 495 億 4,828 萬餘元，較分配預算數減少 10 億 4,830 萬餘元，約 2.07%；實際賸餘 7 億 2,983 萬餘元，與分配預算短絀數相距 7 億 2,987 萬餘元；**特別收入基金部分**計 10 單位，綜計基金來源 289 億 36 萬餘元，較

分配預算數減少 3 億 8,907 萬餘元，約 1.33%；基金用途 231 億 3,943 萬餘元，較分配預算數減少 61 億 8,717 萬餘元，約 21.10%；實際賸餘 57 億 6,093 萬餘元，與分配預算短絀數相距 57 億 9,810 萬餘元；資本計畫基金部分 1 單位，基金來源 168 億 8,272 萬餘元，較分配預算數減少 4 億 6,947 萬餘元，約 2.71%；基金用途 170 億 5,190 萬餘元，較分配預算數減少 6 億 9,540 萬餘元，約 3.92%；實際短絀 1 億 6,917 萬餘元，較分配預算數減少短絀 2 億 2,593 萬餘元，約 57.18%。23 個基金中，高雄市輔助公教人員購置住宅基金等 12 個基金，實際賸餘較分配預算數增加；高雄市債務基金等 2 個基金，分配預算短絀，而實際發生賸餘；高雄市大眾捷運系統土地開發基金等 3 個基金，短絀較分配預算數減少；其餘 6 個基金之餘絀情形分類彙整說明如次：

- 一、分配預算賸餘，實際發生短絀者，計有高雄市永續綠建築經營基金、高雄市身心障礙者就業基金等 2 個基金，實際短絀 567 萬餘元，與分配預算賸餘數相距 857 萬餘元，主要係高雄市身心障礙者就業基金勞動部尚未撥入就業安定基金統籌分配款。
- 二、賸餘較分配預算數減少者，計有高雄市立各醫療院(所)醫療藥品基金、高雄市環境保護基金、高雄市勞工權益基金、高雄市公共藝術基金等 4 個基金，實際賸餘 6,922 萬餘元，較分配預算數減少 7,361 萬餘元，主要係高雄市環境保護基金代處理一般事業廢棄物及外縣市廢棄物收入尚未提撥入帳，及補助捷運

工程局「公共腳踏車與捷運轉乘計畫」等案報併決算，支出較預計增加所致。

上述執行預算未達目標之基金，本處已就允應改善事項，分別函請各該基金管理機關針對問題癥結，研擬具體因應措施，或函請其主管機關督促改善，並已列管加強查核其後續辦理情形。有關非營業特種基金本年度上半年收支暨餘絀情形，請參閱本查核報告第 20 頁附表四、民國 104 年度上半年非營業特種基金收支暨餘絀計算簡表。

肆、附表

一、民國 104 年度上半年歲入預算執行重大差異原因分析簡表

單位：新臺幣千元

科目（機關）	分配數	實現數	超（＋）短（－）收		原因簡析
			金額	%	
稅課收入					
財政局	13,424,202	12,126,118	- 1,298,083	9.67	中央遺產及贈與稅短收致短撥。
西區稅捐稽徵處	20,164,010	19,997,088	- 166,921	0.83	地價稅、土地增值稅及契稅等稅收短徵。
社會局	815,728	793,971	- 21,757	2.67	中央特別統籌分配稅款延遲撥入。
衛生局	3,966	7,935	3,969	100.08	財政部補助辦理優生保健檢查費用一次撥付所致。
罰款及賠償收入					
西區稅捐稽徵處	46,700	35,631	- 11,068	23.70	各稅部分財務罰鍰尚未徵起。
新建工程處	6,960	3,656	- 3,303	47.46	高雄市桃源區建山國民小學校舍興建工程逾期罰款尚待收繳。
衛生局	18,348	13,759	- 4,588	25.01	衛生違規罰款案件較預計減少。
環境保護局	66,088	40,763	- 25,324	38.32	裁處違反廢棄物清理法罰款收入尚待收繳。
地政局	2,218	7,211	4,993	225.12	違反區域計畫法裁罰案件較預計增加。
新聞局	2,200	3,572	1,372	62.40	有線電視播放違規廣告罰款較預計增加。
勞工局	18,172	10,797	- 7,374	40.58	違反就業服務法及勞動基準法裁罰等案件尚待收繳。
勞動檢查處	3,400	7,445	4,045	118.97	違反勞工安全衛生法及勞動檢查法之罰鍰收入較預計增加。
消防局	3,068	1,681	- 1,386	45.18	消防違規罰鍰收入較預計減少。
交通局	725,678	540,178	- 185,499	25.56	交通違規案件較預計減少。
規費收入					
民政局	43,636	38,271	- 5,364	12.29	申請戶籍謄本數量較預計減少。
殯葬管理處	196,894	180,654	- 16,240	8.25	旗津生命紀念館尚未對外營運，納骨塔收入較預計減少。
財政局	332,250	439,142	106,892	32.17	汽車燃料使用費超收。
工務局	295,771	302,328	6,557	2.22	纜線業者進駐寬頻管道佈設纜線，致佈纜總長度增加，使用費收入相對成長。

一、民國 104 年度上半年歲入預算執行重大差異原因分析簡表(續)

單位：新臺幣千元

科 目 (機 關)	分 配 數	實 現 數	超 (+) 短 (-) 收		原 因 簡 析
			金 額	%	
養護工程處	692	1,879	1,187	171.66	花卉協會借用場地設施及民間公司團體辦理活動繳交掛旗使用費。
環境保護局	312,508	219,918	- 92,589	29.63	廢棄物清除處理費收入尚未完成收繳作業。
中區資源回收廠	84,139	108,625	24,486	29.10	岡山垃圾焚化廠操作廠商服務費用收入超收。
南區資源回收廠	106,426	129,200	22,774	21.40	仁武垃圾焚化廠操作廠商服務費用收入超收。
地政局	30,872	25,689	- 5,182	16.79	資料使用費申請案件未如預期。
新興地政事務所	43,608	36,592	- 7,015	16.09	不動產交易量較預計減少，致登記費收入未如預期。
前鎮地政事務所	36,946	29,573	- 7,372	19.96	不動產交易量較預計減少，致登記費收入未如預期。
三民地政事務所	45,252	37,330	- 7,921	17.51	不動產交易量較預計減少，致登記費收入未如預期。
大寮地政事務所	20,622	14,982	- 5,639	27.35	土地及建物登記案件較預計減少。
美術館	3,110	1,797	- 1,312	42.21	國際巨匠大展檔次及門票收入較預期減少。
海洋局	5,692	10,685	4,992	87.70	追徵縣轄時期漁港管理使用費收入。
觀光局	10,527	8,297	- 2,229	21.17	壽山動物園遊客人數未如預期，致門票收入較預計減少。
水利局	60,632	67,667	7,035	11.60	場地設施使用費較預計增加。
財產收入					
財政局	1,394,849	1,010,012	- 384,836	27.59	不動產標售價款繳納期限尚未屆滿，致實收數未達預期。
教育局	18,909	10,940	- 7,968	42.14	七賢國中舊校區土地租金尚未繳納。
新建工程處	5,598	6,837	1,238	22.13	高雄市石化氣爆販售剩餘土方，致實收數較預期增加。
養護工程處	—	23,982	23,982	—	高爾夫俱樂部及台灣自來水七區管理處之土地租金，均較原預計時程提早繳入。
警察局	36	1,081	1,045	2,904.33	出售報廢資產收入較預計增加。
衛生局	24	4,941	4,917	20,488.66	出售高雄市舊旗津醫院拆除工程殘餘價值收入較預計增加。

一、民國 104 年度上半年歲入預算執行重大差異原因分析簡表(續)

單位：新臺幣千元

科 目 (機 關)	分 配 數	實 現 數	超 (+) 短 (-) 收		原 因 簡 析
			金 額	%	
圖書館	537	1,538	1,001	186.53	報廢財產變賣收入較預計增加。
海洋局	4,928	3,899	- 1,028	20.88	6 月底已繳款之前鎮漁港西岸碼頭超低溫冷凍廠土地租金，未及於當月份繳庫。
水利局	7,467	10,120	2,653	35.53	土方剩餘價值較預期增加。
補助收入					
原住民事務委員會	120,000	104,715	- 15,284	12.74	公共建設興建進度落後，致補助款尚未撥入。
客家事務委員會	24,407	19,009	- 5,397	22.11	中央計畫型補助收入已撥入，未及辦理繳庫。
財政局	6,131,242	6,192,189	60,947	0.99	已分配一般性補助款提前撥入。
教育局	9,266	—	- 9,266	100.00	內政部補助市區道路人本環境計畫墊付尚未辦理轉正。
工務局	14,934	5,121	- 9,812	65.71	騎樓整平計畫因 104 年 4 月 30 日始簽訂後續擴充契約，於 7 月中遞送契約文件，致補助款尚未撥入。
新建工程處	266,689	203,551	- 63,137	23.67	仁武鳳仁路拓寬工程補助款尚未撥入。
養護工程處	42,244	27,615	- 14,628	34.63	內政部營建署核定補助 103 年度市區道路人本環境建設計畫補助款尚未撥入。
社會局	1,609,206	1,520,049	- 89,156	5.54	衛生福利部社會及家庭署補助款尚未撥入。
兒童福利服務中心	5,209	2,271	- 2,937	56.40	衛生福利部補助辦理發展遲緩兒童早期療育費用尚未撥入。
衛生局	70,842	94,755	23,913	33.76	中央各部會補助款提前撥入。
動物保護處	9,640	19,543	9,903	102.73	中央補助款提前核撥。
捷運工程局	192,656	209,553	16,897	8.77	交通部中央補助款撥入金額較預計增加。
消防局	9,452	2,299	- 7,152	75.67	內政部消防署補助第 2 階段偏鄉地區緊急、災害通報專用無線電系統暨災害防救深耕第 2 期計畫等，依執行進度撥款。
文化局	72,042	42,930	- 29,111	40.41	文化部文化資產局補助 103 年度文化資產保存計畫，因辦理變更設計延宕工期，依實際進度撥款。

一、民國 104 年度上半年歲入預算執行重大差異原因分析簡表(續)

單位：新臺幣千元

科 目 (機 關)	分 配 數	實 現 數	超 (+) 短 (-) 收		原 因 簡 析
			金 額	%	
交通局	255,016	206,526	- 48,489	19.01	觀光行銷體驗套票計畫尚未辦理完成，補助收入尚未撥入。
水利局	2,402,696	1,814,913	- 587,783	24.46	中央補助污水下水道計畫依工程進度撥款。
捐獻及贈與收入					
楠梓區公所	7,452	3,636	- 3,815	51.21	台灣中油公司即將遷廠減少捐助經費。
苓雅區公所	7,805	—	- 7,805	100.00	台灣電力公司年度協助金尚未撥入。
小港區公所	36,360	64,042	27,682	76.13	經濟部水利署水源保育回饋金較預計提早撥入。
林園區公所	80,084	41,514	- 38,569	48.16	台灣電力公司年度協助金及大林發電廠更新改建回饋金尚未撥款。
大社區公所	5,082	2,541	- 2,541	50.00	經濟部工業局地方建設補助款尚未撥款。
仁武區公所	6,292	2,233	- 4,058	64.50	台灣電力公司年度協助金尚未撥款。
岡山區公所	7,628	604	- 7,023	92.08	台灣電力公司年度協助金尚未撥款。
湖內區公所	6,400	—	- 6,400	100.00	台灣電力公司年度協助金尚未撥款。
茄萣區公所	40,288	776	- 39,512	98.07	台灣電力公司年度協助金尚未撥款。
永安區公所	54,500	1,415	- 53,084	97.40	台灣電力公司年度協助金及台灣中油公司回饋金尚未撥款。
彌陀區公所	12,000	—	- 12,000	100.00	台灣中油公司補助辦理各項活動及基礎建設款項尚未核撥。
旗山區公所	7,381	949	- 6,431	87.13	經濟部水利署水資源保育回饋金尚未核撥。
美濃區公所	5,055	—	- 5,055	100.00	經濟部水利署水資源保育回饋金請款中。
其他收入					
高雄市議會	100	1,441	1,341	1,341.12	繳回以前年度資訊設備維護案押標金及議員助理勞健保、勞退金賸餘款。
鳳山區公所	20	5,726	5,706	28,533.56	追繳違反政府採購法之廠商押標金及土方剩餘價值繳庫。
六龜區公所	—	6,833	6,833	—	出售土方收入超收。
民政局	623	9,315	8,692	1,395.27	沒入第 2 屆市長、議員及里長候選人保證金。

一、民國 104 年度上半年歲入預算執行重大差異原因分析簡表(續)

單位：新臺幣千元

科 目 (機 關)	分 配 數	實 現 數	超 (+) 短 (-) 收		原 因 簡 析
			金 額	%	
東區稅捐稽徵處	—	3,929	3,929	—	收回以前年度財務案件執行費。
工務局	10,643	5,179	- 5,463	51.33	建築物附建防空避難設備或停車空間代金收入未如預期。
新建工程處	22,898	219	- 22,678	99.04	營建署生活圈撥回配合款尚未收回。
社會局	642	7,648	7,006	1,091.32	以前年度各項生活補助溢領款項繳回。
衛生局	7,870	538	- 7,331	93.16	鳳山、岡山醫院委託經營捐贈市政建設收入尚未繳庫。
環境保護局	48,450	37,565	- 10,884	22.47	資源回收變賣收入尚未完成收繳作業。
中區資源回收廠	29,588	43,941	14,353	48.51	售電收入較預計增加。
南區資源回收廠	121,006	170,462	49,456	40.87	售電收入較預計增加。
土地開發處	18,700	30,743	12,043	64.40	美濃區吉安農地重劃區抵費地標售，得標人提前繳清標售款。
農業局	—	2,464	2,464	—	高雄果菜運銷股份有限公司、高雄肉品運銷股份有限公司 103 年盈餘分配息，及高雄地區農會 101 年蓮潭物產館營運管理盈餘繳回。
海洋局	2,640	6,137	3,497	132.49	沒入中洲老舊碼頭改善工程履保金。
都市發展局	150,152	76,305	- 73,846	49.18	容積移轉代金收入收繳情形未如預期。
水利局	81,681	102,890	21,208	25.96	沒收廠商違反政府採購法之押標金。

註：表列科目(機關)，係指超(+)短(-)收差異 20%以上且金額達 1 百萬元者，或差異雖未達 20%，惟金額逾 5 百萬元者。

二、民國 104 年度上半年歲出預算執行重大差異原因分析簡表

單位：新臺幣千元

機 關 名 稱	分 配 數	實 現 數		已 分 配 尚 未 實 現 金 額	原 因 簡 析	暫 付 數	實 現 數 + 暫 付 數	
		金 額	占分配數 %				金 額	占分配數 %
市政府主管								
原住民事務委員會	354,799	271,260	76.45	83,538	部落安全環境建設計畫等工程尚未提出核銷或尚在施工。	2,830	274,091	77.25
客家事務委員會	58,737	35,482	60.41	23,254	高雄市客家信仰中心整體風貌改善規劃設計工程案估驗款尚未付款。	4,433	39,916	67.96
小港區公所	151,491	91,707	60.54	59,783	經濟部水利署水資源保育回饋金及台灣電力公司年度協助金尚未撥入，收支對列支出相對減少。	5,750	97,457	64.33
林園區公所	135,713	88,163	64.96	47,549	各項小型工程尚在施工中。	11,044	99,208	73.10
大社區公所	45,375	35,508	78.26	9,866	路面鋪設工程尚未完成。	—	35,508	78.26
鳥松區公所	43,385	33,168	76.45	10,216	變更基層建設道路改善工程計畫，致延後設計發包。	136	33,304	76.76
岡山區公所	97,543	71,282	73.08	26,260	台灣電力協會補助計畫案尚規劃設計中。	45	71,327	73.12
湖內區公所	41,975	33,089	78.83	8,885	各項小型工程尚在辦理驗收結算中。	1,186	34,276	81.66
茄萣區公所	56,812	39,801	70.06	17,010	各項小型工程尚在辦理發包中。	11,054	50,855	89.52
永安區公所	51,017	21,647	42.43	29,369	人事費提前分配、部分活動及補助款尚未核銷。	1,851	23,499	46.06
彌陀區公所	46,336	36,331	78.41	10,004	各項小型工程施工辦理中。	15	36,346	78.44
六龜區公所	45,163	30,409	67.33	14,753	各項小型工程尚在辦理發包中。	726	31,135	68.94
甲仙區公所	30,198	22,974	76.08	7,223	高屏溪水質水量保護區回饋金補助各項宣導活動尚未核銷。	135	23,110	76.53
民政局主管								
殯葬管理處	282,282	208,948	74.02	73,333	興建旗津生命紀念館經費尚未核銷。	22,529	231,477	82.00

二、民國 104 年度上半年歲出預算執行重大差異原因分析簡表(續)

單位：新臺幣千元

機 關 名 稱	分 配 數	實 現 數		已 分 配 尚 未 實 現 金 額	原 因 簡 析	暫 付 數	實 現 數 + 暫 付 數	
		金 額	占分配數 %				金 額	占分配數 %
教育局主管								
體育處	314,319	221,392	70.44	92,927	全國運動會原分配經費一次撥付，為避免後續經費不足，改依執行情形分次撥款。	6,186	227,578	72.40
工務局主管								
工務局	1,059,335	572,348	54.03	486,987	台鐵捷運化—高雄市區鐵路地下化，配合鐵工局撥款程序，相關配合款尚未撥付。	4,877	577,225	54.49
養護工程處	1,863,479	1,398,087	75.03	465,391	公園清潔維護及緊急搶修工作等開口契約案尚在執行中。	46,505	1,444,593	77.52
社會局主管								
社會局	7,558,994	5,377,326	71.14	2,181,667	為避免低收津貼及中低收老人生活津貼發放不足，預算提早分配。	1,022,851	6,400,178	84.67
無障礙之家	49,229	38,942	79.10	10,286	身心障礙者生涯轉銜及個案管理服務計畫尚未請領預撥款。	2,065	41,008	83.30
長青綜合服務中心	40,019	29,655	74.10	10,363	長青學苑暨社區型長青學苑等計畫預算提早分配。	4,756	34,411	85.99
家庭暴力及性侵害防治中心	65,307	50,629	77.53	14,677	兒童少年保護個案等管理服務實際支出較預計減少。	2,796	53,426	81.81
環境保護局主管								
中區資源回收廠	214,499	166,539	77.64	47,959	部分操作設施委外歲修案尚未驗收付款。	36	166,576	77.66
地政局主管								
土地開發處	120,734	95,653	79.23	25,080	實際貸款利率較預算為低，節省利息支出。	14,284	109,937	91.06
鳳山地政事務所	52,727	41,435	78.59	11,291	人事費賸餘及業務費撙節。	4	41,440	78.60

二、民國 104 年度上半年歲出預算執行重大差異原因分析簡表(續)

單位：新臺幣千元

機 關 名 稱	分 配 數	實 現 數		已 分 配 尚 未 實 金 額	原 因 簡 析	暫 付 數	實 現 數 + 暫 付 數	
		金 額	占分配數 %				金 額	占分配數 %
勞工局主管								
勞工教育生活中心	41,222	28,870	70.04	12,351	勞工博物館移工故事集、勞工運動常設展勞務採購案、勞工博物館(中正四路)室內空間整修工程採購案等，尚未執行完成。	184	29,054	70.48
文化局主管								
文化局	431,839	335,024	77.58	96,814	104 年高雄市文化資產保存計畫，因左營眷村國防部尚未同意代管，致暫停辦理修復工程。	22,322	357,346	82.75
圖書館	488,928	376,310	76.97	112,617	104 年高雄青年文學獎徵文行銷宣傳尚未核銷。	64,385	440,696	90.14
歷史博物館	56,708	44,814	79.03	11,893	眷村文化館、打狗鐵道故事館及戰爭與和平紀念公園主題館之駐館營運款尚未核銷。	889	45,704	80.60
電影館	31,960	18,351	57.42	13,609	電影節因洽談國際版權未如預期，及補助電影製作徵件案尚在辦理中。	362	18,713	58.55
交通局主管								
交通局	944,072	586,770	62.15	357,301	部分民營公車業者尚未申請營運虧損補貼。	36,906	623,676	66.06
水利局主管								
水利局	4,582,478	3,016,362	65.82	1,566,115	流域綜合治理計畫用地費尚待撥付、台泥廠區明渠及滯洪池工程尚待估驗付款。	490,352	3,506,714	76.52

註：表列機關，係指實現數占分配數未達 80%，且已分配尚未實現金額逾 5 百萬元者。

三、民國 104 年度上半年營業基金收支暨盈虧計算簡表

單位：新臺幣千元

機 關 (基 金) 名 稱	總 收 入	總 支 出	本 期 純 益 (純 損 -)			
			分配預算數	實 際 數	差 異 數	%
合 計	98,116	155,555	- 27,381	- 57,439	- 30,058	109.78
一、本期純損較分配預算數增加者						
高雄市輪船股份有限公司	67,412	133,392	- 34,701	- 65,979	- 31,278	90.14
二、本期純損較分配預算數減少者						
高雄市岡山果菜市場股份有限公司	5,462	5,712	- 327	- 249	77	23.69
三、本期純益及營業利益均較分配預算數增加者						
高雄市政府財政局動產質借所	25,240	16,451	7,647	8,789	1,142	14.94

四、民國 104 年度上半年非營業特種基金收支暨餘絀計算簡表

單位：新臺幣千元

基金名稱	總收入 (基金來源)	總支出 (基金用途)	本期餘絀			
			分配預算數	實際數	差異數	%
合計	100,202,731	92,238,186	420,588	7,964,545	7,543,956	1793.67
作業基金	4,141,515	2,498,561	852,910	1,642,954	790,043	92.63
債務基金	50,278,118	49,548,283	- 42	729,834	729,876	—
特別收入基金	28,900,369	23,139,437	- 37,171	5,760,931	5,798,102	—
資本計畫基金	16,882,728	17,051,903	- 395,108	- 169,174	225,933	57.18
一、分配預算賸餘，實際發生短絀者						
特別收入基金						
1. 高雄市永續綠建築經營基金	—	417	61	- 417	- 478	784.15
2. 高雄市身心障礙者就業基金	9,504	14,758	2,842	- 5,253	- 8,095	284.86
二、賸餘較分配預算數減少者						
作業基金						
高雄市立各醫療院(所)醫療藥品基金	1,651,816	1,640,539	11,301	11,277	- 23	0.21
特別收入基金						
1. 高雄市環境保護基金	519,930	475,891	112,892	44,039	- 68,852	60.99
2. 高雄市勞工權益基金	2,498	2,064	1,202	433	- 768	63.93
3. 高雄市公共藝術基金	25,437	11,968	17,437	13,469	- 3,967	22.75
三、短絀較分配預算數減少者						
作業基金						
高雄市大眾捷運系統土地開發基金	20,501	82,364	- 193,934	- 61,862	132,071	68.10
特別收入基金						
高雄市農業發展基金	15,798	40,960	- 32,803	- 25,161	7,641	23.29
資本計畫基金						
高雄市捷運建設基金	16,882,728	17,051,903	- 395,108	- 169,174	225,933	57.18

四、民國 104 年度上半年非營業特種基金收支暨餘絀計算簡表(續)

單位：新臺幣千元

基金名稱	總收入 (基金來源)	總支出 (基金用途)	本期餘絀			
			分配預算數	實際數	差異數	%
四、分配預算短絀，實際發生賸餘者						
債務基金						
高雄市債務基金	50,278,118	49,548,283	- 42	729,834	729,876	—
特別收入基金						
高雄市教育發展基金	26,959,125	21,788,894	- 221,591	5,170,231	5,391,822	—
五、實際賸餘較分配預算數增加者						
作業基金						
1. 高雄市輔助公教人員購置住宅基金	70,993	7,828	61,456	63,164	1,708	2.78
2. 高雄市市有財產開發基金	39,618	12,918	19,134	26,700	7,566	39.54
3. 高雄市產業園區開發管理基金	62,111	25,844	4,982	36,267	31,284	627.90
4. 高雄市實施平均地權基金	1,384,454	301,413	746,352	1,083,040	336,688	45.11
5. 高雄市文化創意產業園區發展基金	133,834	79,857	18,758	53,976	35,218	187.75
6. 高雄市停車場作業基金	598,829	329,597	171,520	269,232	97,712	56.97
7. 高雄市都市更新基金	138,042	2,383	449	135,659	135,210	30,113.66
8. 高雄市住宅基金	32,297	9,153	12,020	23,144	11,124	92.55
9. 高雄市國民住宅管理維護基金	9,013	6,661	872	2,352	1,480	169.74
特別收入基金						
1. 高雄市促進產業發展基金	50,000	11,999	29,969	38,000	8,031	26.80
2. 高雄市建築物無障礙設備與設施改善基金	2,044	239	394	1,804	1,410	358.10
3. 高雄市公益彩券盈餘基金	1,316,029	792,244	52,426	523,785	471,359	899.09

伍、重要查核意見

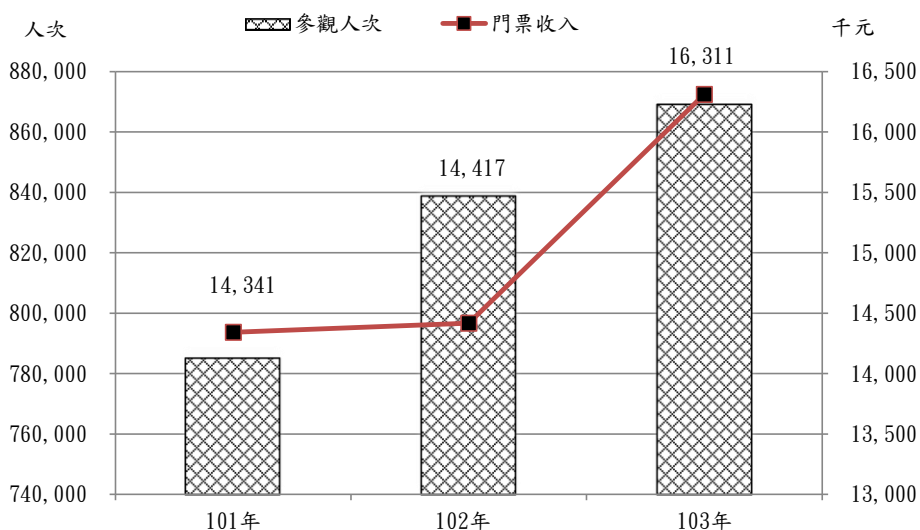
一、歲入歲出差短漸增，財務管理措施尚待加強，公共債務未償餘額龐鉅，財政負擔沉重，允賡續落實開源節流措施，提升財務效能，審慎控管債務，俾降低債務比率，以健全財政

依據本年度高雄市地方總預算半年結算報告歲入歲出簡明比較分析表列載，截至 6 月底止，歲入累計執行數 490 億 4,496 萬餘元，歲出累計執行數 664 億 7,571 萬餘元，呈現入不敷出現象，產生歲入歲出相抵差短 174 億 3,075 萬餘元，且較上年度同期間逐漸增加，顯示財務管理措施尚待加強。嗣經舉債因應結果，1 年以上及未滿 1 年公共債務餘額累計實際數已達 2,539 億 6,065 萬餘元，較上(103)年度 12 月底之 2,448 億 392 萬餘元增加 91 億 5,672 萬餘元，且 1 年以上未償債務餘額預算數及實際數比率均達債限之 60% 以上，該府雖已採取各項開源節流措施，並透過舉新還舊及公庫調度等財務管理作為以改善財政，惟整體財務結構殊欠穩健，公共債務未償餘額仍持續攀升，債務負擔沉重，亟待加強落實開源節流措施，提升財務效能，審慎控管債務，俾降低債務比率，本處已函請高雄市政府研謀具體改善措施，以健全財政。

二、高雄市政府觀光局經管之壽山動物園為南臺灣地區唯一公立動物園，門票收入及參觀人次雖呈逐步成長趨勢，惟仍有動物、飼料及園區管理等未盡周妥情事

觀光局經管之壽山動物園為南臺灣地區唯一公立動物園，亦是高雄市休閒遊憩場所及體驗大自然觀光景點之一，為維持該園正常營運，民國 103 年度預算編列 3,518 萬餘元，執行結果，決算數 3,380 萬餘元，本年度預算編列 3,144 萬餘元，截至 6 月底止，分配數 1,311 萬餘元，實際數 1,022 萬餘元，民國 101 至 103 年度參觀人次分別為 785,044、838,525 及 868,761 人次；門票收入分別為 1,434 萬餘元、1,441 萬餘元及 1,631 萬餘元(圖 1)，呈逐步成長趨勢，經查動物及園區管理業務辦理情形，核有：(一)年票卡銷售狀況不佳，允宜提升遊客重複入園意願；(二)暑假延長開放時間，惟參觀人數未相對成長；(三)展示場設施未具體呈現動物行為改善結果與增進動物福利；(四)對新物種安置環境之前置準備作業未盡周妥，影響動物存活機率；(五)群居動物集中 1 處圈養情形偏多，影響動物行為發展；(六)動物管理日誌未詳實記錄動物生活行為，以預先發掘動物異常徵兆並加以防範；(七)動物飼料未覈實辦理驗收，驗收

機制未盡妥適；(八)林務局委託辦理保育野生動物收容中心使用飼料未足額撥付，影響園區飼料



資料來源：高雄市政府觀光局提供資料。

圖1 動物園參觀人數及門票收入情形圖

經費運用；(九)現場會勘植栽死亡比率偏高，於保活期大量枯死卻未即時補植，且未依契約施作基部防護網，允應落實執行合約內容規定，以確保工程品質，本處已函請觀光局檢討改善。

三、林園鄉多功能綜合公園設置之展覽館、演藝廳等設施，未妥為評估計畫效益即申請經費興建，肇致展覽館及演藝廳完工後使用效益低落，又因經費不足而取消展覽館空調設備等設施，致室內過於悶熱，服務品質欠佳，影響民眾使用意願，使用效益更形惡化

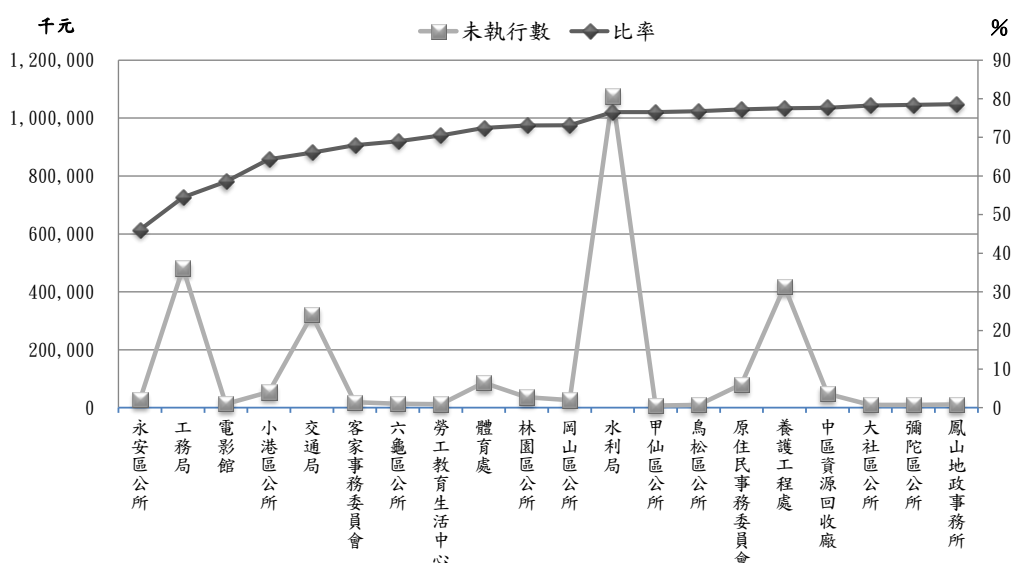
前高雄縣林園鄉公所(高雄市縣合併後，改制為高雄市林園區公所)於民國 99 年間，運用台灣中油股份有限公司回饋補助金 3 億 2 千萬元辦理「林園鄉多功能綜合公園」，該計畫計辦理「大坪頂以東都市計畫區十號公園新闢工程(景觀工程)」、「大坪頂以東都市計畫區十號公園新闢工程(道路工程)」及「大坪頂以東都市計畫區十號公園新闢工程(建築工程)」等 3 件工程採購案，其中建築工程規劃於公園內興建 1 座羽桌球館、展覽館、演藝廳等建築物，該建築工程於民國 101 年 3 月 9 日決標，並於民國 102 年 6 月 17 日完工。經派員查核結果，核有：(一)未進行各項先期準備作業，即規劃興建羽桌球館、展覽館及演藝廳，致因缺乏各項預評估機制，未能事先察覺各項潛藏問題，並適時提出問題防範對策，肇致展覽館及演藝廳完工後使用效能低落；(二)未考量經費不足以同時興建羽桌球館、展覽館及演藝廳等多項設施，衍生工程多次流標，延誤計畫辦理時程；復取消展覽館空調設備等必要設施，致室內過於悶

熱，服務品質欠佳，影響民眾使用意願，原已使用效能低落之情事更加惡化；(三)演藝廳未能達到營運應有之服務水準，影響民眾使用意願；復全館營運結果入不敷出，增加公所財務負擔；(四)迎賓大廳玻璃屋及羽桌球館之散熱及隔熱效果欠佳，致室內悶熱，降低使用效能及造成使用者不舒適感；(五)未依財產管理規定，分項列帳管理，不利財產管理維護，又門扇與門框未設置門弓器或地鉸鏈緩衝防止強風而致損毀等情事，本處已函請林園區公所檢討改善。

四、歲出預算執行績效較上年度同期提升，惟仍有部分機關歲出預算執行進度落後，允宜加強督導控管改善

本年度截至 6 月底止，歲出分配預算 734 億 1,201 萬餘元，累計執行數 664 億 7,571 萬餘元，執行率約 90.55%，雖較上年度同期之 89.20%，執行率略為上升 1.35%，惟部分機關歲出執行率未達 80%且未執行數逾 500 萬元者(圖 2)，計有原住民事務委員會、

客家事務委員會、小港區公所、林園區公所、大社區公所、鳥松區公所、岡山區公



資料來源：整理自民國104年度高雄市地方總預算半年結算報告。

圖2 歲出預算執行比率未達80%且未執行數逾500萬元情形圖

所、永安區公所、彌陀區公所、六龜區公所、甲仙區公所、體育處、工務局、養護工程處、中區資源回收廠、鳳山地政事務所、勞工教育生活中心、電影館、交通局及水利局等 20 個機關，顯示經費分配與計畫進度未配合，影響預算執行績效。

五、規劃設置大樹竹寮社區生態公園，完工後未妥為維護管理，肇致園區已遭雜草淹沒，相關設施毀損不堪使用，其效益欠佳，虛擲公帑支出

前高雄縣政府農業局及前大樹鄉公所(高雄市縣合併後，業務移交高雄市政府水利局及高雄市大樹區公所)，於民國 93 年間，將位於舊海軍陸戰隊竹寮靶場，規劃設置大樹竹寮社區生態公園，該計畫計有 15 項採購案，預算金額 5,379 萬餘元，結算金額 4,528 萬餘元，該園區於民國 97 年完工。經派員查核結果，核有：(一)規劃設計作業部分項目重複辦理，且未依契約規定要求廠商提出完整成果報告書及細部設計圖說，肇致後續部分項目仍須辦理細部設計作業，增耗公帑支出；(二)因未審慎考量已施作完成之區域，後續又更改施作方式，致使部分工程施作完成後，又刨除重作，浪費公帑達 228 萬餘元；(三)對於已完成之設備未編列維護經費，肇致原預計作為農業推廣中心之教室荒廢，蝴蝶園毀損不堪使用，生態池及水保示範教室被雜草掩蓋，整個園區已變成廢墟，無法使用，除無法達成原計畫目標，已投入之資金亦付之一炬等情事，本處已函請水利局及大樹區公所檢討改善。

六、為落實國土保育，雖賡續辦理山坡地超限利用案件之查報取締，惟執行過程欠周妥，允宜檢討改善

依山坡地保育利用條例第 16 條規定：「山坡地供農業使用者，應實施土地可利用限度分類，並由中央或直轄市主管機關完成宜農、牧地、宜林地、加強保育地查定。土地經營人或使用人，不得超限利用。」據統計高雄市土地總面積 294,627 公頃，其中公告為山坡地部分計 62,775 公頃，約 21.31%，經查水利局辦理山坡地超限利用之查報取締情形，核有：(一)獲報涉違反水土保持法案件通報，未儘速會同有關單位現勘並為後續之處置，延宕查緝時效(表 1)；

表 1 受理久未會勘之違反水土保持法案件明細表

序號	通報資訊編號	區別	行政院農業委員會水土保持局函送日期或文號
1	AS10301014	鳳山區	103 年 4 月 11 日
2	AS10206034	大樹區	103 年 1 月 24 日
3	AS10301004	大樹區	103 年 4 月 29 日
4	AS10301040	大樹區	103 年 4 月 28 日
5	AS10301041	大樹區	103 年 4 月 28 日
6	AS10301042	大樹區	103 年 4 月 28 日
7	AS10301043	大樹區	103 年 4 月 28 日
8	AS10206045	大寮區	103 年 1 月 29 日
9	AS10206047	大寮區	103 年 1 月 29 日
10	AS10301100	六龜區	103 年 4 月 18 日
11	AS10301109	六龜區	103 年 4 月 18 日
12	AS10301110	六龜區	103 年 4 月 21 日
13	AS10301112	六龜區	103 年 4 月 21 日
14	AS10301027	內門區	103 年 4 月 22 日
15	JE10304003	六龜區	103 年 4 月 30 日水保監字第 1031861695 號
16	JE10302001	內門區	103 年 2 月 5 日水保監字第 1021861225 號
17	OE10304001	桃源區	103 年 4 月 8 日水保監字第 1031861419 號
18	OE10304002	桃源區	103 年 4 月 8 日水保監字第 1031861419 號
19	OE10304003	桃源區	103 年 4 月 8 日水保監字第 1031861419 號
20	OE10304010	桃源區	103 年 4 月 8 日水保監字第 1031861419 號
21	OE10304011	桃源區	103 年 4 月 8 日水保監字第 1031861419 號
22	OE10304014	桃源區	103 年 4 月 8 日水保監字第 1031861419 號
23	OE10304016	桃源區	103 年 4 月 8 日水保監字第 1031861419 號
24	OE10304017	桃源區	103 年 4 月 8 日水保監字第 1031861419 號
25	OE10304018	桃源區	103 年 4 月 8 日水保監字第 1031861419 號
26	OE10304019	桃源區	103 年 4 月 8 日水保監字第 1031861419 號
27	OE10304020	桃源區	103 年 4 月 8 日水保監字第 1031861419 號

資料來源：整理自高雄市政府水利局提供山坡地開發使用資訊通報案件處理情形追蹤表。

(二)未本權責主動依地政單位提供之土地清冊等資料，逐筆現勘，辦理年度查定，有待檢討儘速依法完成，以提供地政單位辦理土地使用編定事宜，俾進行後續管制及取締超限利用，確保山坡地永續經營使用等情事，本處已函請水利局檢討改善。

七、環境保護局考量焚化處理成本，調漲外縣市一般廢棄物處理費率，惟未同步檢討一般事業廢棄物費率是否適足反映處理成本，致家戶垃圾收費標準反高於事業單位，核欠周妥

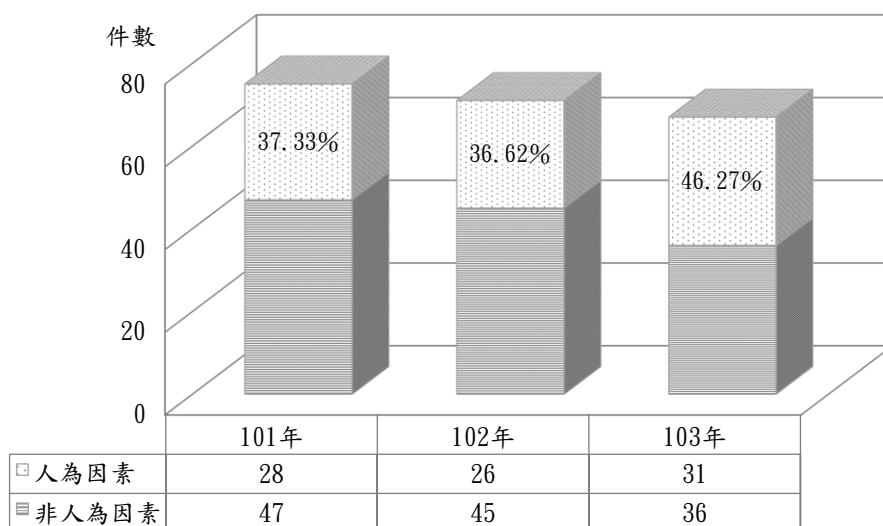
依高雄市代處理廢棄物收費標準第 4 條第 2 項及第 3 項規定略以：主管機關自行操作營運之資源回收廠，本市廢棄物與外縣市廢棄物，依實際處理重量，分別以每公噸 1,700 元及 2,200 元計收處理費；主管機關委外代操作之資源回收廠，依代操作廠商訂定之費率計收處理費。同標準第 6 條規定：「外縣市政府無法處理其一般廢棄物時，主管機關得衡酌本身處理能力、本互惠原則，依協議或主管機關核定之費率收取費用。」按環境保護署於民國 104 年 2 月 10 日召開之「垃圾處理區域聯防機制」研商會議結論略以，各地方政府焚化廠應優先處理轄內家戶垃圾，第二順位為協助跨區調度之家戶垃圾，仍有餘裕量時，再予收受一般事業廢棄物，並回歸市場機制，予以妥處；該署嗣再次重申要求各地方政府代清除處理事業廢棄物，應足額收費，實際反映處理成本。查環境保護局由所轄南區資源回收廠(自行操作)、岡山及仁武焚化廠(委外代操作)代處理外縣市一般廢棄物(即家戶垃圾)，原協議收取每公噸 450 元至 1,365 元不等之處理費，因不敷焚化、掩埋及底渣再利用等處理成

本，爰自本年度起統一調整為每公噸 2,307 元，惟未檢討代處理一般事業廢棄物計費標準是否適足反映處理成本，致現行代處理外縣市家戶垃圾收費反高於代處理一般事業廢棄物(每公噸 1,700 至 2,200 元)之不合理情形，費率調整作業容欠周妥，本處已函請環境保護局注意檢討改進。

八、病人安全異常事件通報辦理情形未臻完善，允宜研謀改善

為使醫療疏失降到最低，保障病人就醫安全，前衛生署委託財團法人醫院評鑑暨醫療品質策進會建置病人安全異常事件通報系統規範應通報之事件，包括藥物事件、跌倒事件、手術事件、輸血事件、醫療照護事件、公共意外事件、治安事件、傷害行為事件、管路事件、院內不預期心跳停止事件、麻醉事件、檢查/檢驗/病理切片事件及其他事件等 13 類別。經查高雄市立聯合、民生醫院病人安全異常事件通報執行情形，核有：(一)民生醫院異常事件通報

及後續追蹤管控，亟待加強辦理，以提升醫療品質；(二)聯合醫院跌倒發生率及傷害率未達目標值，且肇因於人為因素之比例逐年提



資料來源：整理自高雄市立聯合醫院提供資料。

圖3 高雄市立聯合醫院跌倒通報事件發生原因分析圖

高(圖 3)，未能提供安全醫療環境，影響醫療品質；(三)民生醫院檢驗危險值通報後未追蹤醫護人員確知情形，核有延誤治療，危及病患生命安全之虞等情事，本處已函請主管機關衛生局檢討改善。

九、高雄市年編近 4 億元基層建設小型工程預算，以加速改善民眾生活環境，惟年已逾半，整體執行率未及 1 成，執行進度嚴重落後，尚待加強控管

高雄市政府除積極推動各項重大建設使高雄成為國際化大都市外，為配合市政發展加速改善民眾生活環境，亦積極辦理基層建設小型工程案件。高雄市除原住民自治區外，各區公所本年度編列基層建設小型工程預算計 3 億 7,534 萬餘元，惟截至 6 月底止，分配數 7,468 萬餘元，僅占年度預算 19.90%，實際執行數 2,844 萬餘元，占分配數執行比率 38.09%，未及 4 成，且年已逾半，年度預算執行率更不及 1 成(7.58%)。除新興、鹽埕及仁武等 3 區公所執行率逾 8 成、梓官、杉林、內門及甲仙等 4 區公所無分配預算、執行數外，餘田寮等 28 區公所平均執行率 37.59%，悉未達 80%(表 2)。經查各公所或因工程未發包、多次流標、未及完工或回饋金未及撥入，支出相對控減等情，肇致整體執行率欠佳。惟各公所歷年編列基層建設小型工程案件，係比照年度施政計畫先期作業方式，於前一年度 3 月底前，即提報基層建設小型工程預算送審，且依高雄市政府執行基層建設作業要點第 7、9 點規定，公所應按月填報基層建設累進進度月報表及招標情形調查表報府備查，及基層建設款於核准後 4 個月內或該府所定之期限內完成驗收結算。惟高雄市

基層建設小型工程之辦理，仍有進度嚴重落後情事，本處已函請加強控管執行，俾提升基層建設小型工程預算，謀民眾最大生活福祉。

表 2 高雄市各區公所 104 年度基層建設小型工程執行情形一覽表

單位：千元、%

公所別	預算數	分配數 (A)	執行數 (B)	執行率 (B/A)	各區公所分析之執行落後原因
總計	375,344	74,687	28,449	38.09	
小計	332,712	73,889	27,771	37.59	
田寮	6,320	100	-	-	因工程期程之施作，其工程管理費用尚未支用。
茄萣	4,400	100	-	-	小型工程施工辦理中。
旗山	9,664	1,000	4	0.43	設備及投資工程尚未發包。
阿蓮	7,840	2,274	33	1.47	工程已完工，惟試驗報告尚未完成，故尚未撥款。
彌陀	5,464	260	4	1.54	小型工程施工辦理中。
鼓山	6,064	1,600	27	1.69	部分工程施工中。
六龜	10,800	2,800	49	1.78	各項小型工程尚在辦理發包中。
林園	8,160	1,000	18	1.88	尚在施工中。
岡山	12,840	1,200	24	2.00	小型工程發包執行中尚未付款。
鳥松	5,440	4,200	87	2.09	變更基層建設道路改善工程施設地點，致延後辦理設計發包。
大樹	8,904	210	6	2.86	尚在施工中。
燕巢	5,760	100	5	5.88	里公共設施改善費預計以墊付款方式追加經費，俟墊付案通過後一併辦理發包作業。
楠梓	8,360	2,286	144	6.30	部分小型工程於發包時流標及廢標，致預算執行進度落後。
前金	1,376	418	27	6.53	工程款及工程管理費尚未核銷。
旗津	1,744	998	70	7.05	部分工程已完工，廠商尚未請款核銷。
永安	26,637	1,500	106	7.09	工程尚在辦理及台電、中油回饋金尚未撥入，收支對列支出相對減少。
美濃	7,816	130	12	9.25	規劃設計，發包進行中。
大寮	16,800	2,000	192	9.61	尚在施工中。
鳳山	21,592	6,580	719	10.94	1 件小型工程案件未完成發包作業，其餘工程施工中。
大社	5,664	4,944	648	13.11	路面鋪設工程尚未完成驗收付款。
橋頭	7,432	30	6	21.00	工程管理費尚未支應。
湖內	6,296	1,200	290	24.24	工程進行中尚未辦理驗收結算。
路竹	19,766	4,399	1,199	27.26	工程驗收辦理結算中。
左營	3,920	860	248	28.93	工程流標經重新檢討發包作業致執行延宕。
三民	13,190	3,906	2,316	59.28	部分工程已完工，廠商尚未請款核銷。
前鎮	6,144	3,044	1,816	59.66	工程尚未核銷及公共設施改善案相關執行辦法尚未核定，致尚未執行。
苓雅	9,960	1,930	1,271	65.88	工程已發包，尚未完工。
小港	84,359	24,819	18,441	74.30	台電電協會補助款尚未撥入，收支對列支出相對減少。
小計	13,288	798	678	85.00	
仁武	9,496	650	532	81.90	
新興	2,120	140	138	98.81	
鹽埕	1,672	8	7	95.63	
小計	29,344	-	-	-	
甲仙	7,576	-	-	-	
杉林	6,800	-	-	-	
梓官	6,240	-	-	-	
內門	8,728	-	-	-	

資料來源：整理自各區公所民國 104 年度單位預算半年結算報告。

十、高雄市輪船股份有限公司民營化推動作業及營運改革執行情形 未盡妥適，允宜檢討改善

高雄市輪船股份有限公司於民國 102 年 4 月 11 日成立民營化工作小組並召開第 1 次會議，至民國 102 年底止，共召開 9 次工作小組會議及 3 次員工說明會，高雄市政府並於民國 103 年 3 月訂定「高雄市輪船股份有限公司民營化推動計畫」，預計於民國 105 年達成該公司民營化目標，惟交通局於該公司民國 103 年 9 月 11 日第 4 屆第 14 次董事會議時，因該公司累積虧損已逾 6.7 億元，爰提出「建議董事會提案輪船公司整體營運改革方案，在輪船公司尚未民營化前，先行透過董事會進行營運改革方案之研議，使公司營收及體制趨於臻善，並請輪船公司將營運改革方案簽陳市府」等建議，以縮減營運虧損；復於民國 104 年 1 月 30 日由副市長召集該府交通局、財政局、主計處及研究發展考核委員會召開「高雄市輪船公司營運改革研商會議」，將民營化推動計畫改以營運改革方式進行。經查該公司民營化推動作業及營運改革執行情形，核有：(一)民國 102 及 103 年共支付民營化相關費用 73 萬餘元，惟民營化政策反覆，肇致公帑虛擲；(二)延宕辦理渡輪汰舊換新計畫，影響航行安全及服務品質等情事，本處已函請高雄市輪船股份有限公司檢討改善。

十一、雖編列補照經費改善國小未領有建築使用執照之建物，惟部分學校校舍之建築物安全管理作為尚待加強，以維護教職員及學生生命安全

教育局所屬各級學校截至民國 103 年 12 月底止計有 166 所學校未領有建築使用執照之建物共 598 棟，仍使用中 583 棟，於本年度編列改善國小未合法化校舍補照預算 2,000 萬元，經書面審核結果，核有：(一)未領有建築執照使用中建物，其中經詳細評估結果建議補強而未補強者計 67 棟、建議拆除而未拆除者計 34 棟，且供作普通教室班級數、學生數分別為 454 班、10,280 人，161 班、3,828 人，仍宜檢討其安全性；(二)部分未領有使用執照校舍，其中逾期未申報公共安全檢查校舍計 55 棟，申報改善中校舍計 24 棟，本處已函請教育局注意督導改善。

十二、部分非營業特種基金支出執行率偏低，有待加強辦理

本年度高雄市地方總預算附屬單位預算半年結算報告及綜計表，其中非營業特種基金計有 23 個基金，截至 6 月底止，綜計總收入(含基金來源)1,002 億 273 萬餘元，總支出(含基金用途)922 億 3,818 萬餘元，賸餘為 79 億 6,454 萬餘元，較分配預算數賸餘增加 75 億 4,395 萬餘元，總支出(含基金用途)執行率未達 80%者計有高雄市市有財產開發基金、高雄市產業園區開發管理基金、高雄市實施平均地權基金、高雄市大眾捷運系統土地開發基金、高雄市文化創意產業園區發展基金、高雄市都市更新基金、高雄市住宅基金、高雄市國民住宅管理維護基金、高雄市教育發展基金、高雄市促進產業發展基金、高雄市建築物無障礙設備與設施改善基金、高雄市永續綠建築經營基金、高雄市公益彩券盈餘基金、高雄市身心障礙者就業基金等 14 個基金，經本處函請上揭基金之各主管機

關注意依直轄市及縣(市)附屬單位預算執行要點第 38 點規定，按計畫進度切實執行，隨時注意督導考核，避免年度結束發生進度落後情事。

