

中 華 民 國 102 年 度

花蓮縣鄉鎮市財務審核資訊

審計部臺灣省花蓮縣審計室

中華民國 102 年度花蓮縣鄉鎮市財務審核資訊

目錄

前言.....	1
壹、財政概況.....	2
一、歲入歲出餘絀及累計餘絀情形.....	2
二、長短期融資調度情形.....	3
三、公庫結存情形.....	3
四、公共債務未償餘額情形.....	4
五、公共債務未償餘額占歲出決算數比率情形.....	4
貳、約聘僱及臨時人員進用情形.....	4
一、約聘僱人員進用情形.....	4
二、臨時人員進用情形.....	5
參、政府採購情形－限制性招標、統包、最有利標.....	6
肆、重要審核意見.....	11
一、預算執行方面.....	11
二、計畫實施方面.....	12
伍、附表.....	14
附表 1 花蓮縣各鄉鎮市近 5 年歲入歲出餘絀決算數及累計餘絀.....	15
附表 2 花蓮縣各鄉鎮市近 5 年長短期賒借收入實際數.....	16

附表 3 花蓮縣各鄉鎮市近 5 年長短期債務還本實際數	17
附表 4 花蓮縣各鄉鎮市近 5 年公庫結存餘額	18
附表 5 花蓮縣各鄉鎮市近 5 年公共債務未償餘額.....	19
附表 6 花蓮縣各鄉鎮市近 5 年公共債務未償餘額占歲出決算數比率...	20
附表 7 花蓮縣各鄉鎮市近 5 年約聘僱及臨時人員進用人數.....	21
附表 8 花蓮縣各鄉鎮市近 5 年約聘僱及臨時人員支付待遇.....	22

中華民國102年度花蓮縣鄉鎮市財務審核資訊

前言

鄉鎮市依地方制度法係具公法人地位之地方自治團體，辦理自治事項，並執行上級政府委辦事項。本室依據審計機關辦理鄉鎮縣轄市財務審計辦法辦理臺灣省花蓮縣 13 鄉鎮市(以下稱花蓮縣各鄉鎮市)之審計事務。

民國(以下同)102 年度(以下簡稱本年度)花蓮縣各鄉鎮市，除由其鄉鎮市公所辦理之自治事務外，並設有 8 個非營業特種基金。其總決算歲入 35 億 1,461 萬餘元，歲出 34 億 2,109 萬餘元；非營業特種基金決算總收入 2,629 萬餘元、總支出 2,887 萬餘元。

花蓮縣各鄉鎮市總決算，歲入歲出相抵後賸餘 9,351 萬餘元，另移用以前年度歲計賸餘 3,682 萬餘元，產生收支賸餘 1 億 3,034 萬餘元。其中計有 12 鄉鎮自籌財源低於歲入決算 50%，端賴統籌分配稅及上級政府補助之非自籌財源以為挹注。

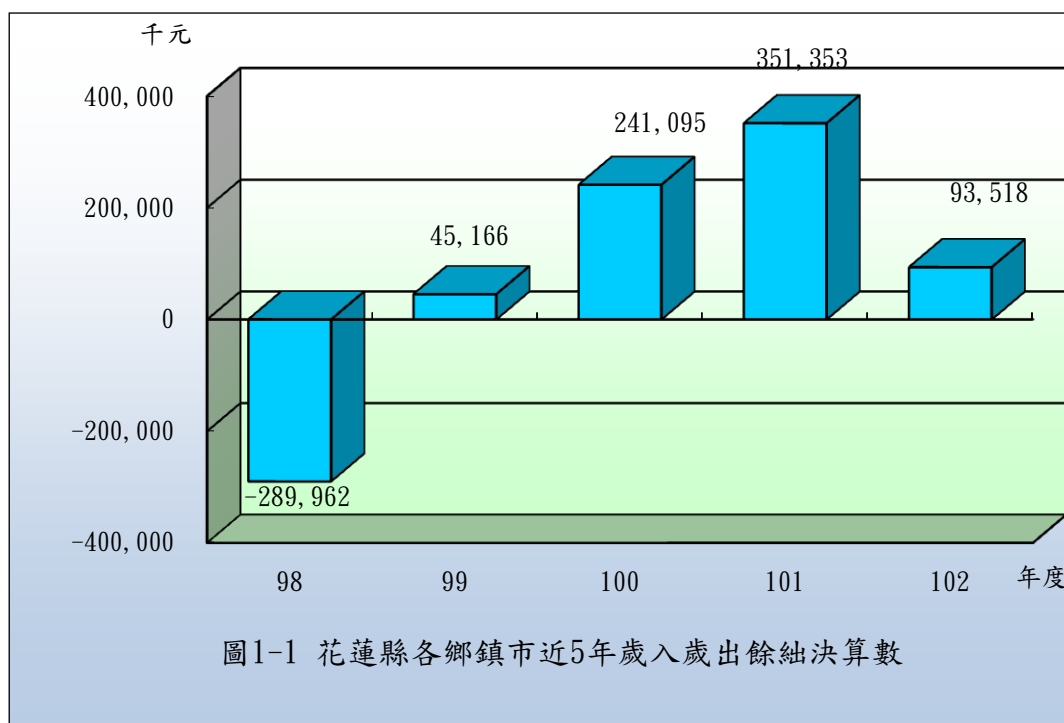
本室辦理花蓮縣各鄉鎮市審計業務，係秉持合法性與效能性審計並重原則，除平時會計報告採書面審核外，並派員就地抽查。茲就花蓮縣各鄉鎮市近 5 年(98 至 102 年度，以下同)來之財政概況、約聘僱及臨時人員進用情形、政府採購情形—限制性招標、統包、最有利標、重要審核意見等，摘要彙編相關財務審核資訊，以供參閱。

壹、財政概況

本年度花蓮縣各鄉鎮市歲入決算總計為 35 億 1,461 萬餘元，歲出決算總計為 34 億 2,109 萬餘元，歲入歲出賸餘為 9,351 萬餘元，公庫結存總計為 18 億 4,012 萬餘元。截至本年度止，各鄉鎮市累計賸餘 13 億 6,907 萬餘元。茲接近 5 年(98 至 102 年度)歲入歲出餘絀及累計餘絀、長短期融資調度、公庫結存、公共債務未償餘額及公共債務未償餘額占歲出決算數比率之變動情形分析如次：

一、歲入歲出餘絀及累計餘絀情形

按各鄉鎮市歲入歲出餘絀情形分析，各鄉鎮市近 5 年歲入歲出餘絀決算數分別為差短 2 億 8,996 萬餘元、賸餘 4,516 萬餘元、賸餘 2 億 4,109 萬餘元、賸餘 3 億 5,135 萬餘元、賸餘 9,351 萬餘元(詳圖 1-1)，各年度互有消長。各鄉鎮市以前年度累計餘絀情況分析，截至本年度止以前年度累計賸餘 13 億 6,907 萬餘元，13 鄉鎮市均有累計賸餘，以卓溪鄉 2 億 4,601 萬餘元最多，花蓮市 1 億 8,012 萬餘元次之，吉安鄉 1 億 7,595 萬餘元再次之(詳附表 1)。

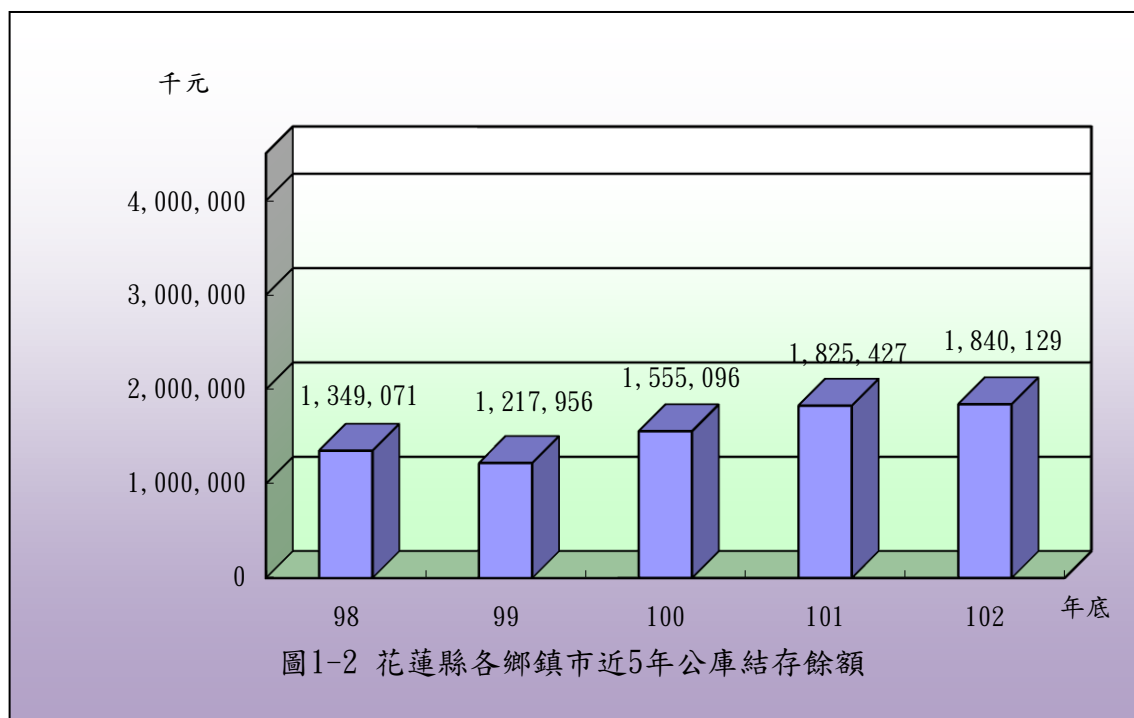


二、長短期融資調度情形

截至本年度止，花蓮縣各鄉鎮市並無長短期債務之舉借及還本情形（詳附表 2、附表 3）。

三、公庫結存情形

花蓮縣各鄉鎮市近 5 年公庫結存餘額分別為 13 億 4,907 萬餘元、12 億 1,795 萬餘元、15 億 5,509 萬餘元、18 億 2,542 萬餘元、18 億 4,012 萬餘元(詳圖 1-2)，截至本年度止，公庫結存總計 18 億 4,012 萬餘元，較 98 年度公庫結存總計 13 億 4,907 萬餘元，增加 4 億 9,105 萬餘元，約 36.40%。依個別鄉鎮市公庫結存餘額分析，截至本年度止，公庫結存餘額在 1 億元以上者，計有卓溪鄉、花蓮市、秀林鄉、吉安鄉、豐濱鄉、萬榮鄉等 6 鄉市；在 5 千萬元以上未達 1 億元者，計有玉里鎮、光復鄉、富里鄉、新城鄉、壽豐鄉等 5 鄉鎮；其餘 2 鄉鎮公庫結存餘額介於 2,262 萬餘元至 2,783 萬餘元間(詳附表 4)。以上截至本年度止平均每鄉鎮市結存餘額 1 億 4,154 萬餘元，惟僅有卓溪鄉、花蓮市、秀林鄉、吉安鄉、豐濱鄉、萬榮鄉等 6 鄉市其結存餘額超過平均數，其餘 7 鄉鎮其結存餘額在平均數以下，占鄉鎮市總數之 53.85%。



四、公共債務未償餘額情形

花蓮縣各鄉鎮市近 5 年均無公共債務未償餘額（詳附表 5）。

五、公共債務未償餘額占歲出決算數比率情形

花蓮縣各鄉鎮市近 5 年均無公共債務未償餘額（詳附表 6）。

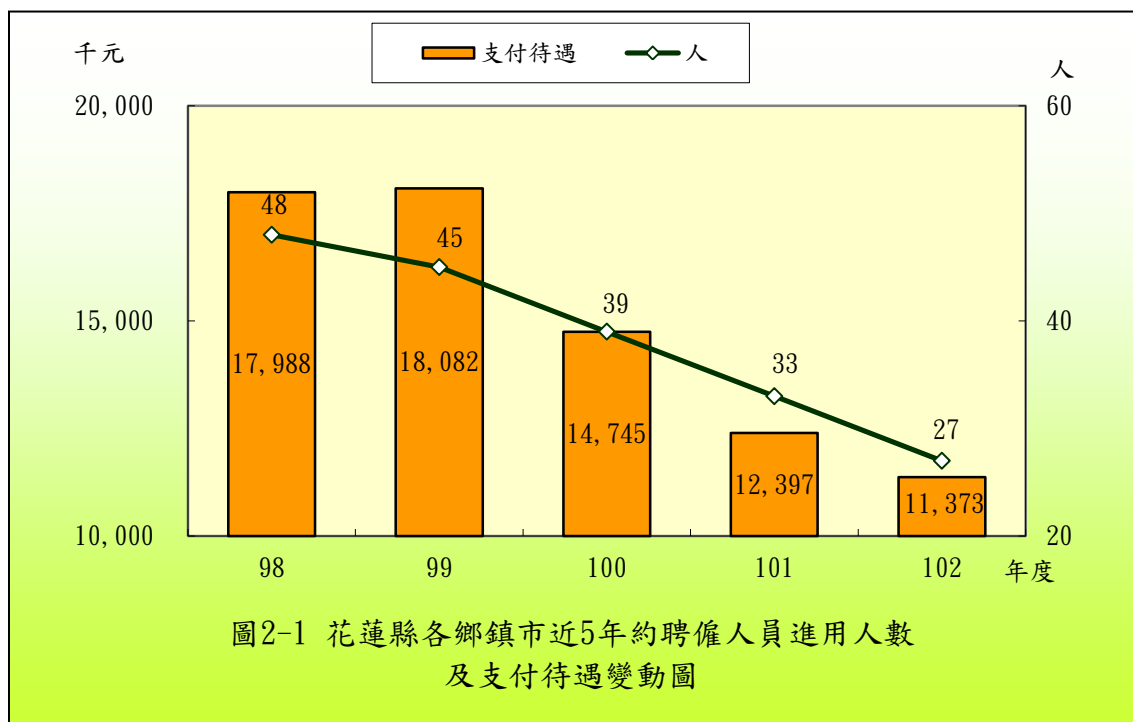
綜上，花蓮縣各鄉鎮市近 5 年財政狀況，歲入歲出餘絀數由短絀 2 億 8,996 萬餘元，轉為賸餘 9,351 萬餘元；公庫結存數由 13 億 4,907 萬餘元，增加至 18 億 4,012 萬餘元。均有成長，惟自籌財源不足，財政狀況仍待賡續檢討改善。

貳、約聘僱及臨時人員進用情形

花蓮縣各鄉鎮市截至本年底約聘僱及臨時人員人數分別為 27 人及 608 人(詳附表 7)，本年度支付待遇分別為 1,137 萬餘元及 2 億 1,338 萬餘元(詳附表 8)，茲就約聘僱人員、臨時人員之人數及支付待遇金額分析如次：

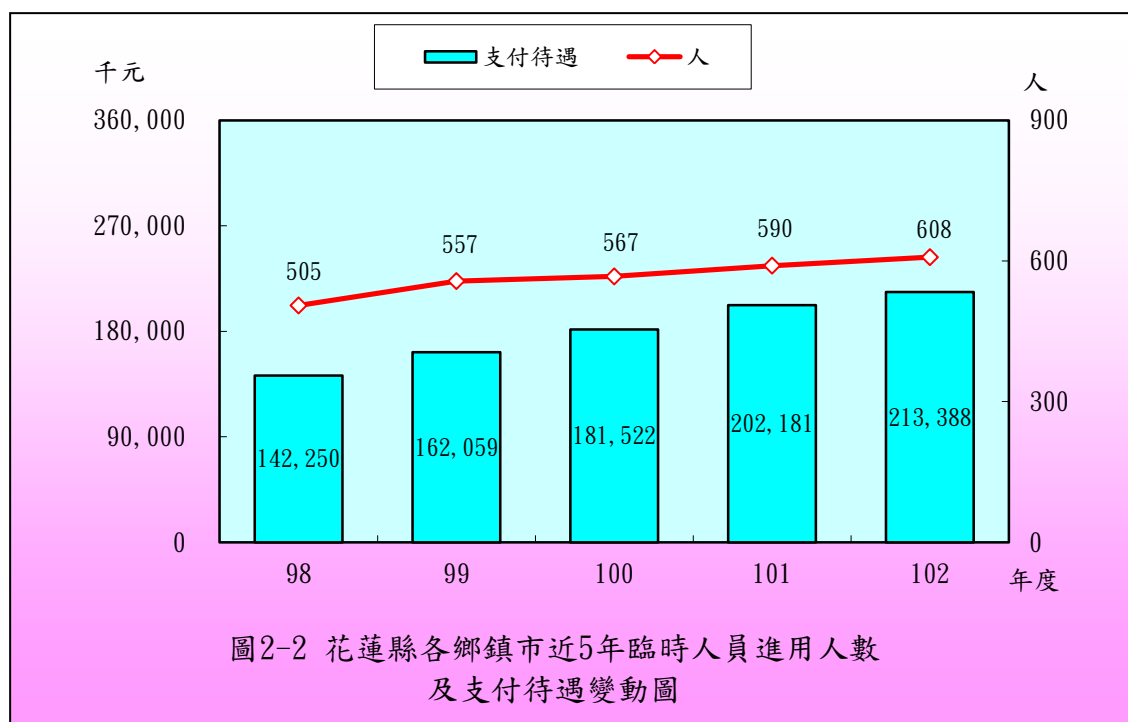
一、約聘僱人員進用情形

各鄉鎮市近 5 年約聘僱人員進用人數分別為 48 人、45 人、39 人、33 人、27 人；支付待遇分別為 1,798 萬餘元、1,808 萬餘元、1,474 萬餘元、1,239 萬餘元、1,137 萬餘元(詳圖 2-1)。各鄉鎮市近 5 年約僱人員之進用，人數由 98 年度之 48 人，減少至本年度之 27 人，支付待遇金額亦由 98 年度之 1,798 萬餘元，減少至本年度之 1,137 萬餘元。其中以花蓮市本年度進用約僱人員 11 人，較 98 年度之 22 人，減少 11 人最多；其次為玉里鎮本年度未進用約僱人員，較 98 年度之 7 人減少 7 人次之；再次為吉安鄉本年度進用約僱人員 9 人，較 98 年度之 12 人減少 3 人；本年度約僱人員之進用較 98 年度無增減者計有鳳林鎮、新城鄉、壽豐鄉、富里鄉等 4 鄉鎮。另除光復鄉、豐濱鄉、瑞穗鄉、秀林鄉、萬榮鄉、卓溪鄉等 6 鄉近 5 年均未進用約僱人員外，有關各鄉鎮市約僱人員進用係依據行政院暨所屬機關約僱人員僱用辦法進用(詳附表 7)。



二、臨時人員進用情形

各鄉鎮市近5年進用之臨時人員人數分別為505人、557人、567人、590人、608人；支付待遇金額分別為1億4,225萬餘元、1億6,205萬餘元、1億8,152萬餘元、2億218萬餘元、2億1,338萬餘元(詳圖2-2)。



各鄉鎮市近5年度臨時人員之進用，人數由98年度之505人，增加至

本年度之 608 人，支付待遇金額亦由 98 年度之 1 億 4,225 萬餘元，增加至本年度之 2 億 1,338 萬餘元。其中以卓溪鄉本年度進用臨時人員 42 人，較 98 年度之 15 人，增加 27 人最多；其次為吉安鄉本年度進用臨時人員 79 人，較 98 年度之 56 人，增加 23 人次之；再次為秀林鄉本年度進用臨時人員 151 人，較 98 年度之 131 人，增加 20 人；本年度臨時人員之進用較 98 年度增加者，尚有鳳林鎮、玉里鎮、新城鄉、壽豐鄉、光復鄉、豐濱鄉、瑞穗鄉、富里鄉、萬榮鄉等 9 鄉鎮；僅花蓮市本年度進用臨時人員人數較 98 年度減少。另各鄉鎮市進用臨時人員係視業務需要簽奉首長核准後進用之(詳附表 7)。

綜上，各鄉鎮市近 5 年約聘僱人員進用人數由 98 年度之 48 人，減少至本年度 27 人；臨時人員進用人數由 98 年度 505 人，上升至本年度之 608 人，約 20.4%；進用約聘僱人員支付待遇由 98 年度之 1,798 萬餘元，減少至本年度之 1,137 萬餘元，約 36.77%，進用臨時人員支付待遇由 98 年度之 1 億 4,225 萬餘元，上升至本年度之 2 億 1,338 萬餘元，約 50.01%。花蓮縣各鄉鎮市近 5 年進用約聘僱人員及支付約聘僱人員待遇金額皆呈互有消長情形，惟臨時人員人數及支付臨時人員待遇金額則呈上升趨勢。

參、政府採購情形－限制性招標、統包、最有利標

花蓮縣各鄉鎮市本年度辦理政府採購案件總計 799 件，決標金額總計 13 億 7,221 萬餘元。其中以限制性招標(未公開評選)辦理採購者計有 30 件，占總案件數之 3.75%，決標金額合計 3,439 萬餘元，占總決標金額之 2.51%；以最有利標決標(含準用)辦理採購者計有 47 件，占總案件數之 5.88%，決標金額合計 1 億 5,825 萬餘元，占總決標金額之 11.53%；未有以統包辦理採購案件。各鄉鎮市相關採購案件統計資料列示如後。

花蓮縣各鄉鎮市限制性招標(未公開評選)採購決標件數、金額統計表

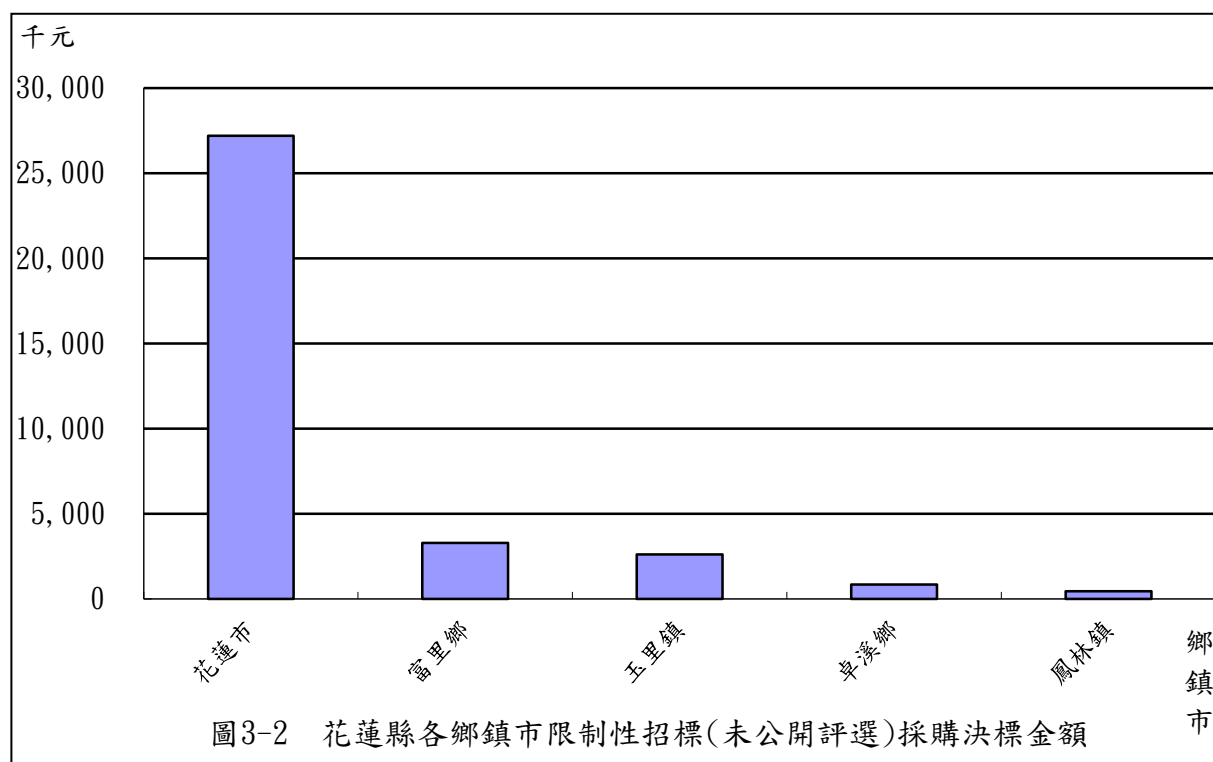
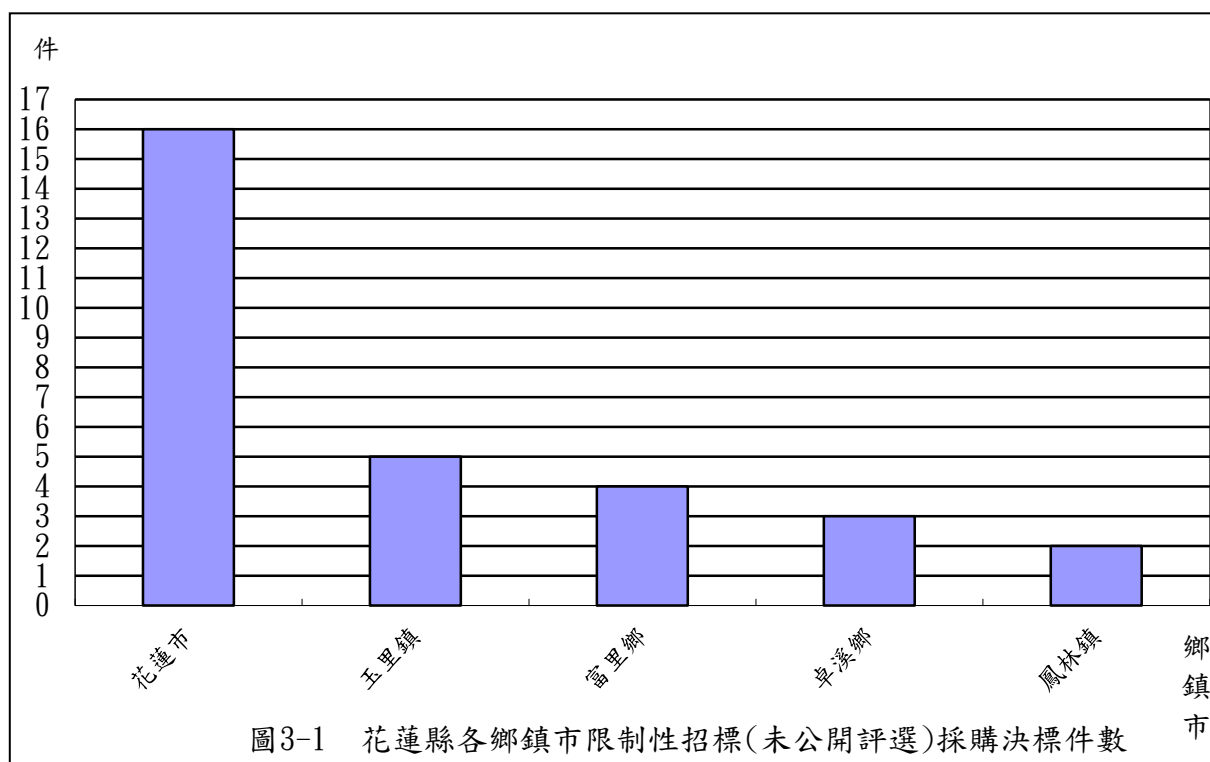
102 年 1 月至 102 年 12 月

單位：件、新臺幣千元

項次	鄉鎮市名稱	合 計				工 程 類				財 物 類				勞 務 類			
		件數	%	金額	%	件數	%	金額	%	件數	%	金額	%	件數	%	金額	%
	合 計	30	100.00	34,390	100.00	7	100.00	25,415	100.00	7	100.00	2,103	100.00	16	100.00	6,872	100.00
	各類採購占合計數比率(%)	-	100.00	-	100.00	-	23.33	-	73.90	-	23.33	-	6.12	-	53.33	-	19.98
1	花蓮市	16	53.33	27,197	79.08	2	28.57	21,130	83.14	3	42.86	177	8.45	11	68.75	5,889	85.70
2	鳳林鎮	2	6.67	450	1.31	-	-	-	-	-	-	-	-	2	12.50	450	6.55
3	玉里鎮	5	16.67	2,613	7.60	1	14.29	1,000	3.93	1	14.29	1,080	51.35	3	18.75	533	7.76
4	富里鄉	4	13.33	3,285	9.55	4	57.14	3,285	12.93	-	-	-	-	-	-	-	-
5	卓溪鄉	3	10.00	845	2.46	-	-	-	-	3	42.86	845	40.20	-	-	-	-

註：1. 本表資料小數點以下採計 2 位，餘數採四捨五入，故總計與細項合計容或有尾數差異。

2. 資料來源：整理自各該鄉鎮市於政府電子採購網公告資料。



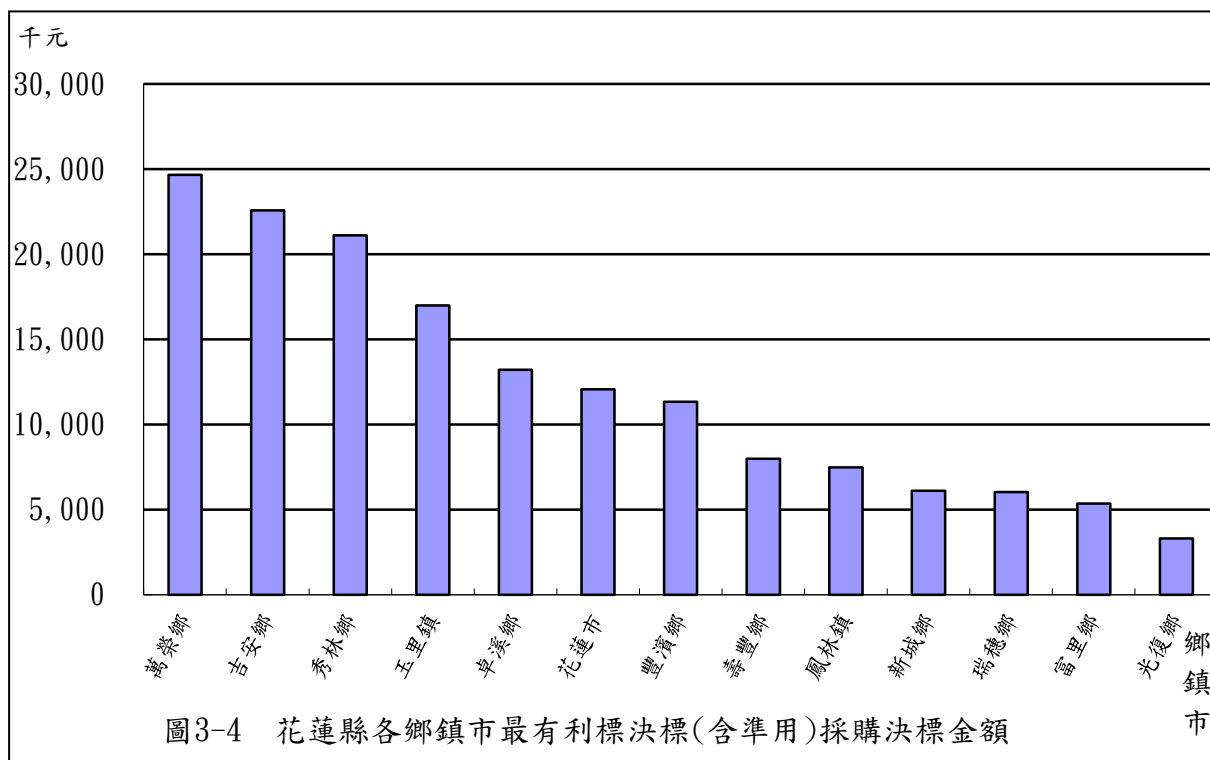
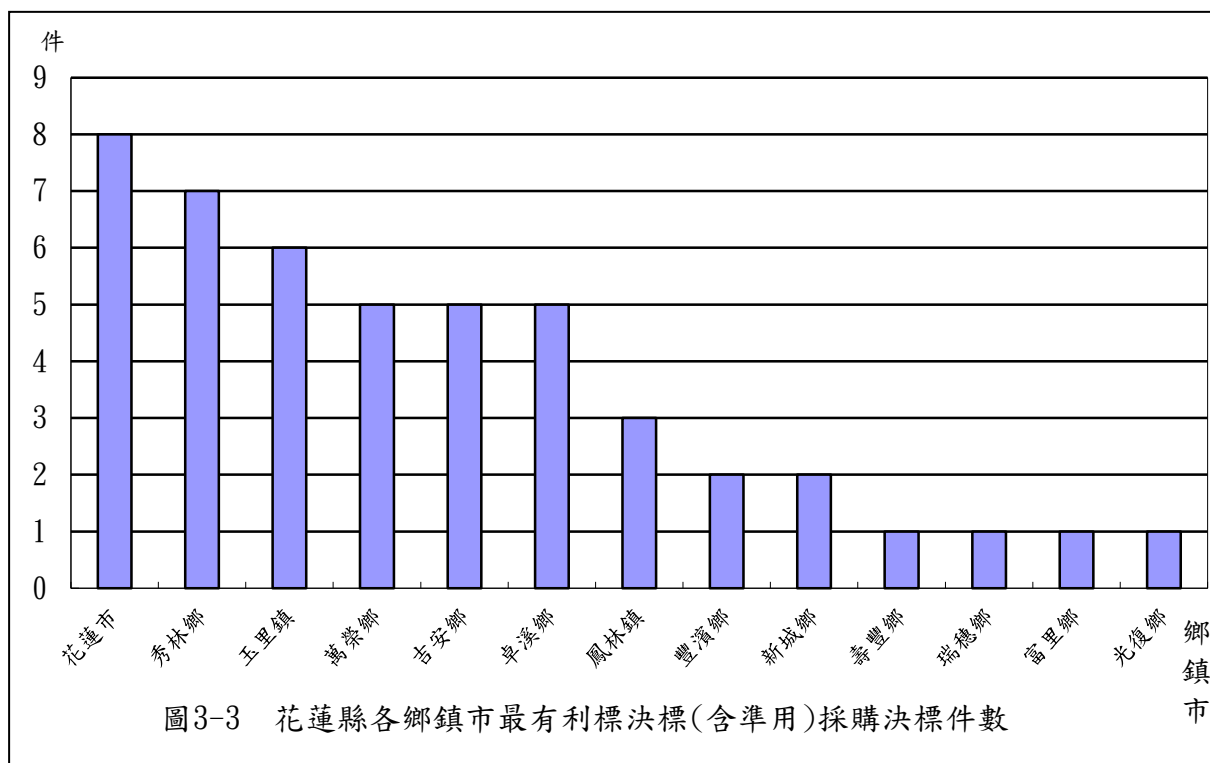
花蓮縣各鄉鎮市最有利標決標(含準用)採購決標件數、金額統計表

102 年 1 月至 102 年 12 月

單位：件、新臺幣千元

項次	鄉鎮市 名 稱	合 計				工 程 類				財 物 類				勞 務 類			
		件數	%	金額	%	件數	%	金額	%	件數	%	金額	%	件數	%	金額	%
	合 計	47	100.00	158,255	100.00	-	-	-	-	1	100.00	1,850	100.00	46	100.00	156,405	100.00
	各類採購占 合計數比率 (%)	-	100.00	-	100.00	-	-	-	-	-	2.13	-	1.17	-	97.87	-	98.83
1	花蓮市	8	17.02	12,074	7.63	-	-	-	-	1	100.00	1,850	100.00	7	15.22	10,224	6.54
2	鳳林鎮	3	6.38	7,484	4.73	-	-	-	-	-	-	-	-	3	6.52	7,484	4.79
3	玉里鎮	6	12.77	16,989	10.74	-	-	-	-	-	-	-	-	6	13.04	16,989	10.86
4	新城鄉	2	4.26	6,111	3.86	-	-	-	-	-	-	-	-	2	4.35	6,111	3.91
5	吉安鄉	5	10.64	22,569	14.26	-	-	-	-	-	-	-	-	5	10.87	22,569	14.43
6	壽豐鄉	1	2.13	7,980	5.04	-	-	-	-	-	-	-	-	1	2.17	7,980	5.10
7	光復鄉	1	2.13	3,310	2.09	-	-	-	-	-	-	-	-	1	2.17	3,310	2.12
8	豐濱鄉	2	4.26	11,343	7.17	-	-	-	-	-	-	-	-	2	4.35	11,343	7.25
9	瑞穗鄉	1	2.13	6,038	3.82	-	-	-	-	-	-	-	-	1	2.17	6,038	3.86
10	富里鄉	1	2.13	5,350	3.38	-	-	-	-	-	-	-	-	1	2.17	5,350	3.42
11	秀林鄉	7	14.89	21,120	13.35	-	-	-	-	-	-	-	-	7	15.22	21,120	13.50
12	萬榮鄉	5	10.64	24,674	15.59	-	-	-	-	-	-	-	-	5	10.87	24,674	15.78
13	卓溪鄉	5	10.64	13,210	8.35	-	-	-	-	-	-	-	-	5	10.87	13,210	8.45

資料來源：整理自各該鄉鎮市於政府電子採購網公告資料。



肆、重要審核意見

本室依照審計法及有關法規，掌理花蓮縣各鄉鎮市財務之審計，辦理各項業務之抽查，以促進其健全財務秩序、端正財務風氣及增進財務效能，抽查結果除分別通知各相關機關依法處理或檢討改善，並彙整共同性缺失，建請花蓮縣政府督促通盤改進。茲摘其重要者列述如次：

一、預算執行方面

(一)資本門預算執行率偏低，行政效能有待提升

花蓮縣 13 個鄉鎮市本年度資本門預算數 13 億 6,002 萬餘元，執行結果，實現數 4 億 9,975 萬餘元(36.75%)，應付保留數 6 億 1,705 萬餘元(45.37%)，預算賸餘數 2 億 4,320 萬餘元(17.88%)，資本門預算執行率偏低。經分析落後原因，主要係工程規劃設計中、或規劃設計欠周致辦理變更設計中、或施工中尚未完工；工程款、用地取得補償費或預付款等尚未檢據核銷，或未完成結報手續；補助計畫之核定或補助機關核撥經費較遲；計畫前置規劃作業延宕或欠周、或提報送審作業遲延、未於年度內辦理完成；及計畫未確定，或因配合主體工程進度及其他計畫執行，或因協調溝通不良而未於年度內發包，或因工程合約工期逾預算執行期間，需保留下年度繼續執行。各鄉鎮市資本門歲出預算未能依預定期程辦理，執行進度落後，影響鄉鎮市施政效能。資本計畫允應衡酌施政期程，考量財政能力，覈實籌劃編列或以繼續經費預算編列，強化資本預算之執行作業，促進資源有效運用，以提升施政績效。

(二)以前年度預算轉入數執行率偏低，未結清數金額仍鉅，或已久懸多年，尚待加強執行

花蓮縣 13 個鄉鎮市總決算以前年度歲入轉入未結清數 4 億 9,601 萬餘元，執行結果，實現數 3 億 7,317 萬餘元，未結清尚待轉入下年度繼續執行數 8,445 萬餘元，經分析主要係各項建設工程按實際進度核算配合款或補助款，或補助單位正審核中，致尚未繳納、撥款等原因所致，約占轉入數 17.03%；以前年度歲出轉入未結清數 9 億 6,317 萬餘元，執行結果，實

現數 7 億 259 萬餘元，未結清尚待轉入下年度繼續執行數 2 億 689 萬餘元，經分析主要係工程規劃設計中、或規劃設計欠周致辦理變更設計中、或施工中尚未完工；工程款、用地取得補償費或預付款等尚未檢據核銷，或未完成結報手續；補助計畫之獲准核定或補助機關核撥經費較遲等原因所致，約占轉入數 21.45%；總計留待下年度繼續執行之以前年度歲入歲出未結清數 2 億 9,135 萬餘元，若再加計本年度歲入歲出預算執行結果之應收(付)保留數 9 億 8,406 萬餘元，則本年度轉入下年度繼續執行之歲入歲出未結清數達 12 億 7,541 萬餘元，為數頗鉅，各鄉（鎮、市）允宜落實預算法、決算法相關規定，嚴謹核定各年度歲入、歲出未結清保留數，並加強清理以前年度懸列未結案件，期使資源能及時有效運用。

(三)應收(付)保留數占預算比率偏高，預算執行績效欠佳

花蓮縣 13 個鄉鎮市本年度總預算執行結果，轉入下年度繼續執行之歲入應收數及保留數 3 億 4,180 萬餘元，占本年度歲入預算數 34 億 4,675 萬餘元之 9.92%，較上年度之 10.41%減少 0.49 百分點；歲出留待下年度繼續執行之應付數及保留數 6 億 4,226 萬餘元，占本年度歲出預算數 40 億 3,364 萬餘元之 15.92%，較上年度之 18.21%減少 2.29 百分點，惟歲入歲出保留之比率仍高，顯示各鄉鎮市本年度承擔之預算能量已明顯超出其執行能力，致歲入歲出預算計畫未能於年度內執行完成，而承轉於以後年度繼續執行。按各鄉鎮市每年均依預算法規籌編歲入歲出計畫預算，上揭鉅額歲入歲出未結清之保留數，允應併同以後年度歲入歲出預算之籌編，審慎衡酌施政能力與業務現況，切實檢討加速辦理或減免註銷，以提升預算執行績效。

二、計畫實施方面

(一)道路挖掘修護管理亟待加強辦理

各鄉鎮市辦理道路挖掘修護管理情形，核有：1. 道路挖掘修復費、許可費，未依管理辦法之規定確實核算，致有短徵情事者，如花蓮縣新城鄉、富里鄉、鳳林鎮等 3 公所；2. 未依管理辦法之規定建立各重要道路管線埋

設位置平面剖面資料，供申請道路挖掘者查閱者，如花蓮縣新城鄉、富里鄉、鳳林鎮等 3 公所；3. 部分完工勘查(會勘接管)紀錄表未翔實填載者，如花蓮縣新城鄉、富里鄉、鳳林鎮等 3 公所。

(二)村里活動中心及集會所使用管理未盡落實

花蓮縣 13 個鄉鎮市經管村里活動中心及集會所計 77 棟，其使用管理情形，核有：1. 未領有建造執照或使用執照之建築物，未積極辦理補(請)領使用執照或擬定改善方案者，如花蓮市、吉安鄉、新城鄉等 3 公所；2. 近 2 年度未依規定辦理消防安全設備檢修或建築物公共安全檢查，以維護建築物公共安全者，如花蓮市、鳳林鎮、壽豐鄉、光復鄉、豐濱鄉、瑞穗鄉、富里鄉、秀林鄉、萬榮鄉、卓溪鄉等 10 公所；3. 建築物未辦理所有權登記者，如花蓮市、吉安鄉、新城鄉等 3 公所；4. 尚未建立評估及管控機制或作業規範，避免再發生未領有建築執照之情事者，如鳳林鎮、玉里鎮、壽豐鄉、光復鄉、豐濱鄉、瑞穗鄉、秀林鄉、萬榮鄉、卓溪鄉等 9 公所，允應積極檢討改善，落實村里活動中心及集會所之管理。

(三)資源回收廢棄物變賣收入及運用情形尚待檢討改善

花蓮縣各鄉鎮市公所資源回收廢棄物變賣收入及運用情形，核有：1. 迄未依規定擬訂相關回收廢棄物變賣所得款項保管使用要點者，如鳳林鎮、玉里鎮、壽豐鄉、富里鄉等 4 公所；2. 資源回收專戶以代收代付方式辦理，未依規定於金融機構設立專戶者，如花蓮市、鳳林鎮、新城鄉、吉安鄉、壽豐鄉、富里鄉、秀林鄉、卓溪鄉等 8 公所；3. 未與廠商簽訂資源回收變賣合約書者，計有鳳林鎮、玉里鎮、壽豐鄉、光復鄉、豐濱鄉、瑞穗鄉、富里鄉、秀林鄉、萬榮鄉及卓溪鄉等 10 個公所；4. 支用用途核與保管運用辦法專款專用規定未合者，如花蓮市、鳳林鎮、吉安鄉、壽豐鄉等 4 公所，以上共同性缺失經彙整函請花蓮縣政府督促檢討改善。

伍、附 表

附表 1 花蓮縣各鄉鎮市近 5 年歲入歲出餘絀決算數及累計餘絀

單位：新臺幣千元

項目 鄉鎮市別	歲 入 歲 出 餘 絀 決 算 數					截至 102 年底 累 計 賸 餘	截至 102 年底 累 計 短 絀	截至 102 年底 累 計 餘 絀
	98 年度	99 年度	100 年度	101 年度	102 年度			
合 計	-289,962	45,166	241,095	351,353	93,518	1,369,072	-	1,369,072
花蓮市	-61,635	4,059	49,409	113,687	-15,902	180,123	-	180,123
鳳林鎮	-4,823	-6,241	10,168	-1,948	-16,630	7,776	-	7,776
玉里鎮	-15,981	2,590	3,278	26,835	3,024	65,921	-	65,921
新城鄉	3,748	14,271	12,182	11,488	7,338	50,858	-	50,858
吉安鄉	-16,174	17,619	-7,466	-5,411	12,006	175,954	-	175,954
壽豐鄉	-16,737	-20,207	3,320	9,847	8,757	48,958	-	48,958
光復鄉	-12,732	2,653	22,321	14,531	7,221	78,004	-	78,004
豐濱鄉	126	12,868	27,830	32,301	25,667	152,219	-	152,219
瑞穗鄉	-8,724	7,819	-8,900	16,653	-4,290	8,145	-	8,145
富里鄉	-8,430	1,381	22,520	11,561	4,060	80,586	-	80,586
秀林鄉	-82,608	-4,810	66,773	55,153	7,412	167,586	-	167,586
萬榮鄉	-71,069	-1,775	21,478	42,458	40,901	106,920	-	106,920
卓溪鄉	5,081	14,937	18,179	24,193	13,951	246,015	-	246,015

註：1. 累計賸餘、累計短絀、累計餘絀等，係各鄉鎮市總決算平衡表所列「以前年度累計餘絀」金額。

2. 資料來源：整理自各鄉鎮市提供資料。

附表 2 花蓮縣各鄉鎮市近 5 年長短期賒借收入實際數

單位：新臺幣千元

項目 鄉鎮市別	長 短 期 賒 借 收 入 實 際 數				
	98 年度	99 年度	100 年度	101 年度	102 年度
合 計	-	-	-	-	-
花蓮市	-	-	-	-	-
鳳林鎮	-	-	-	-	-
玉里鎮	-	-	-	-	-
新城鄉	-	-	-	-	-
吉安鄉	-	-	-	-	-
壽豐鄉	-	-	-	-	-
光復鄉	-	-	-	-	-
豐濱鄉	-	-	-	-	-
瑞穗鄉	-	-	-	-	-
富里鄉	-	-	-	-	-
秀林鄉	-	-	-	-	-
萬榮鄉	-	-	-	-	-
卓溪鄉	-	-	-	-	-

資料來源：整理自各鄉鎮市提供資料。

附表 3 花蓮縣各鄉鎮市近 5 年長短期債務還本實際數

單位：新臺幣千元

<div>項目</div> <div>鄉鎮市別</div>	長 短 期 債 務 還 本 實 際 數				
	98 年度	99 年度	100 年度	101 年度	102 年度
合 計	-	-	-	-	-
花蓮市	-	-	-	-	-
鳳林鎮	-	-	-	-	-
玉里鎮	-	-	-	-	-
新城鄉	-	-	-	-	-
吉安鄉	-	-	-	-	-
壽豐鄉	-	-	-	-	-
光復鄉	-	-	-	-	-
豐濱鄉	-	-	-	-	-
瑞穗鄉	-	-	-	-	-
富里鄉	-	-	-	-	-
秀林鄉	-	-	-	-	-
萬榮鄉	-	-	-	-	-
卓溪鄉	-	-	-	-	-

資料來源：整理自各鄉鎮市提供資料。

附表 4 花蓮縣各鄉鎮市近 5 年公庫結存餘額

單位：新臺幣千元

項目 鄉鎮市別	公 庫 結 存 餘 額					
	98 年 12 月 31 日	99 年 12 月 31 日	100 年 12 月 31 日	101 年 12 月 31 日	102 年 12 月 31 日	102 與 98 年度 比較增減數
合 計	1,349,071	1,217,956	1,555,096	1,825,427	1,840,129	491,057
花蓮市	121,966	89,613	184,265	230,051	279,346	157,380
鳳林鎮	31,901	26,682	35,182	51,326	27,832	-4,069
玉里鎮	44,202	89,497	92,988	126,605	99,309	55,107
新城鄉	40,078	36,013	60,902	67,489	64,006	23,928
吉安鄉	224,760	208,128	239,091	236,068	239,863	15,102
壽豐鄉	73,373	46,340	46,095	48,818	59,893	-13,480
光復鄉	34,649	48,429	61,795	86,810	92,676	58,027
豐濱鄉	96,796	94,247	119,559	175,195	180,997	84,201
瑞穗鄉	29,199	20,704	38,613	36,067	22,624	-6,574
富里鄉	64,953	71,365	95,304	101,068	92,082	27,129
秀林鄉	308,672	208,130	257,089	272,957	244,521	-64,150
萬榮鄉	82,898	62,183	74,510	106,820	142,279	59,381
卓溪鄉	195,619	216,620	249,697	286,149	294,693	99,074

資料來源：整理自各鄉鎮市提供資料。

附表 5 花蓮縣各鄉鎮市近 5 年公共債務未償餘額

單位：新臺幣千元

項目 鄉鎮市別	公 共 債 務 未 償 餘 額					
	98 年 12 月 31 日	99 年 12 月 31 日	100 年 12 月 31 日	101 年 12 月 31 日	102 年 12 月 31 日	102 與 98 年度 比較增減數
合 計	-	-	-	-	-	-
花蓮市	-	-	-	-	-	-
鳳林鎮	-	-	-	-	-	-
玉里鎮	-	-	-	-	-	-
新城鄉	-	-	-	-	-	-
吉安鄉	-	-	-	-	-	-
壽豐鄉	-	-	-	-	-	-
光復鄉	-	-	-	-	-	-
豐濱鄉	-	-	-	-	-	-
瑞穗鄉	-	-	-	-	-	-
富里鄉	-	-	-	-	-	-
秀林鄉	-	-	-	-	-	-
萬榮鄉	-	-	-	-	-	-
卓溪鄉	-	-	-	-	-	-

資料來源：整理自各鄉鎮市提供資料。

附表 6 花蓮縣各鄉鎮市近 5 年公共債務未償餘額占歲出決算數比率

單位：%

項目 鄉鎮市別	公 共 債 務 未 償 餘 額 占 歲 出 決 算 數 比 率					
	98 年 12 月 31 日	99 年 12 月 31 日	100 年 12 月 31 日	101 年 12 月 31 日	102 年 12 月 31 日	102 與 98 年度 比較增減數
合 計	-	-	-	-	-	-
花蓮市	-	-	-	-	-	-
鳳林鎮	-	-	-	-	-	-
玉里鎮	-	-	-	-	-	-
新城鄉	-	-	-	-	-	-
吉安鄉	-	-	-	-	-	-
壽豐鄉	-	-	-	-	-	-
光復鄉	-	-	-	-	-	-
豐濱鄉	-	-	-	-	-	-
瑞穗鄉	-	-	-	-	-	-
富里鄉	-	-	-	-	-	-
秀林鄉	-	-	-	-	-	-
萬榮鄉	-	-	-	-	-	-
卓溪鄉	-	-	-	-	-	-

資料來源：整理自各鄉鎮市提供資料。

附表 7 花蓮縣各鄉鎮市近 5 年約聘僱及臨時人員進用人數

單位：人

鄉鎮市別	進用人員別	人 數						進 用 程 序
		98 年度	99 年度	100 年度	101 年度	102 年度	102 與 98 年度比較增減數	
合 計	約聘僱人員	48	45	39	33	27	-21	
	臨時人員	505	557	567	590	608	103	
花 蓮 市	約聘僱人員	22	22	17	11	11	-11	依行政院暨所屬機關約僱人員僱用辦法
	臨時人員	128	115	113	115	109	-19	視業務需要簽奉首長核准
鳳 林 鎮	約聘僱人員	1	1	1	1	1	-	依行政院暨所屬機關約僱人員僱用辦法
	臨時人員	18	19	18	14	21	3	視業務需要簽奉首長核准
玉 里 鎮	約聘僱人員	7	7	6	6	-	-7	
	臨時人員	18	19	18	21	20	2	視業務需要簽奉首長核准
新 城 鄉	約聘僱人員	2	2	2	2	2	-	依行政院暨所屬機關約僱人員僱用辦法
	臨時人員	16	22	25	27	32	16	視業務需要簽奉首長核准
吉 安 鄉	約聘僱人員	12	9	9	9	9	-3	依行政院暨所屬機關約僱人員僱用辦法
	臨時人員	56	60	70	77	79	23	視業務需要簽奉首長核准
壽 豐 鄉	約聘僱人員	1	1	1	1	1	-	依行政院暨所屬機關約僱人員僱用辦法
	臨時人員	35	44	43	40	45	10	視業務需要簽奉首長核准
光 復 鄉	約聘僱人員	-	-	-	-	-	-	
	臨時人員	14	15	15	12	15	1	視業務需要簽奉首長核准
豐 濱 鄉	約聘僱人員	-	-	-	-	-	-	
	臨時人員	20	24	23	24	25	5	視業務需要簽奉首長核准
瑞 穗 鄉	約聘僱人員	-	-	-	-	-	-	
	臨時人員	15	14	17	20	19	4	視業務需要簽奉首長核准
富 里 鄉	約聘僱人員	3	3	3	3	3	-	依行政院暨所屬機關約僱人員僱用辦法
	臨時人員	7	6	6	8	9	2	視業務需要簽奉首長核准
秀 林 鄉	約聘僱人員	-	-	-	-	-	-	
	臨時人員	131	146	138	153	151	20	視業務需要簽奉首長核准
萬 榮 鄉	約聘僱人員	-	-	-	-	-	-	
	臨時人員	32	34	39	42	41	9	視業務需要簽奉首長核准
卓 溪 鄉	約聘僱人員	-	-	-	-	-	-	
	臨時人員	15	39	42	37	42	27	視業務需要簽奉首長核准

資料來源：整理自各鄉鎮市提供資料。

附表 8 花蓮縣各鄉鎮市近 5 年約聘僱及臨時人員支付待遇

單位：新臺幣千元

鄉鎮市別	進用人員別	支 付 待 遇 金 額					
		98 年度	99 年度	100 年度	101 年度	102 年度	102 與 98 年度 比較增減數
合 計	約僱人員	17,988	18,082	14,745	12,397	11,373	-6,615
	臨時人員	142,250	162,059	181,522	202,181	213,388	71,138
花 蓮 市	約僱人員	9,010	9,045	5,695	5,587	5,811	-3,199
	臨時人員	38,895	34,877	40,830	40,754	41,177	2,282
鳳 林 鎮	約僱人員	402	402	401	414	414	12
	臨時人員	5,191	5,678	5,549	5,194	7,986	2,795
玉 里 鎮	約僱人員	2,597	2,597	2,402	1,356	32	-2,565
	臨時人員	5,239	5,771	5,385	7,291	7,025	1,786
新 城 鄉	約僱人員	646	626	626	787	741	95
	臨時人員	5,267	5,877	6,413	7,048	10,336	5,069
吉 安 鄉	約僱人員	4,063	4,051	4,293	2,934	2,944	-1,119
	臨時人員	16,492	16,161	18,157	22,960	25,022	8,530
壽 豐 鄉	約僱人員	318	318	322	327	327	9
	臨時人員	9,987	9,680	10,210	9,993	10,436	449
光 復 鄉	約僱人員	-	-	-	-	-	-
	臨時人員	2,952	3,421	3,858	4,138	4,936	1,984
豐 濱 鄉	約僱人員	-	-	-	-	-	-
	臨時人員	6,077	6,697	7,144	7,531	7,702	1,625
瑞 穗 鄉	約僱人員	-	-	-	-	-	-
	臨時人員	3,122	4,070	5,277	5,545	5,673	2,551
富 里 鄉	約僱人員	952	1,042	1,006	992	1,104	152
	臨時人員	2,094	2,295	2,589	3,134	3,748	1,654
秀 林 鄉	約僱人員	-	-	-	-	-	-
	臨時人員	31,929	42,180	45,509	57,997	59,194	27,265
萬 榮 鄉	約僱人員	-	-	-	-	-	-
	臨時人員	11,004	13,737	15,776	17,346	17,230	6,226
卓 溪 鄉	約僱人員	-	-	-	-	-	-
	臨時人員	4,001	11,615	14,825	13,250	12,923	8,922

註：1. 本表所列“0”者係指未滿千元之數。

2. 資料來源：整理自各鄉鎮市提供資料。