

中華民國 106 年度

臺南市地方總預算 半年結算查核報告

(含附屬單位預算營業與非營業部分)

審計部臺南市審計處

中華民國 106 年度 臺南市地方總預算半年結算查核報告 (含附屬單位預算營業與非營業部分)

審計部臺南市審計處
審計官兼處長 吳錦祥

前 言

依據決算法第 26 條之 1 規定：「審計長應於會計年度中將政府之半年結算報告，於政府提出後一個月內完成其查核，並提出查核報告於立法院。」臺南市政府主計處依決算法第 31 條第 2 項準用上開規定，彙編民國 106 年度(以下簡稱本年度)臺南市地方總預算暨附屬單位預算半年結算報告及綜計表(營業與非營業部分)，於民國 106 年 8 月 31 日函送到處，本處已於法定期間內，依法完成查核。

本年度臺南市計有編列單位預算半年結算報告之公務機關 64 個(分預算及所屬單位 61 個)，編列附屬單位預算半年結算報告之營業基金 2 個、非營業特種基金 18 個(分預算及作業單位 294 個)，總計 84 個機關單位(分預算及作業單位共計 355 個)。

本年度臺南市地方總預算，計編列歲入 741 億 1,047 萬餘元，歲出 798 億 4,972 萬餘元，截至 6 月底止，執行結果，歲入實現數 424 億 7,004 萬餘元，較分配預算數超收 20 億

8,036 萬餘元，歲出實現數 347 億 7,939 萬餘元，較分配預算數減少 52 億 8,465 萬餘元，歲入歲出賸餘 76 億 9,064 萬餘元，經支應歲出預付數 5 億 108 萬餘元及債務還本實現數 194 億 7,290 萬元，合計須融資調度 122 億 8,333 萬餘元，經以賒借收入 85 億 7,900 萬元支應結果，收支短絀 37 億 433 萬餘元。

本年度總預算附屬單位預算營業部分半年結算，總收入 1 億 702 萬餘元，總支出 9,627 萬餘元，純益 1,074 萬餘元，較分配預算數減少 303 萬餘元。

本年度總預算附屬單位預算非營業部分半年結算，總收入(含基金來源)290 億 8,083 萬餘元，總支出(含基金用途)220 億 1,699 萬餘元，賸餘 70 億 6,383 萬餘元，較分配預算數增加 23 億 5,263 萬餘元。

以上本年度半年結算經本處查核結果，其有未達預期，應行檢討改善者，業經分函各該機關研擬具體因應措施，或函其主管機關督促改善，本處均已列管賡續注意其後續辦理情形。

中華民國 106 年度臺南市地方總預算半年結算查核報告

(含附屬單位預算營業與非營業部分)

目 錄

前 言

壹、總預算半年結算報告之查核·····	1
一、歲入預算執行情形·····	2
二、歲出預算執行情形·····	4
三、融資調度執行情形·····	6
貳、總預算附屬單位預算半年結算報告(營業部分)之查核·····	6
參、總預算附屬單位預算半年結算報告(非營業部分)之查核·····	7
肆、附表·····	9
一、民國 106 年度上半年歲入預算執行重大差異原因分析簡表·····	9
二、民國 106 年度上半年歲出預算執行重大差異原因分析簡表·····	13
三、民國 106 年度上半年營業基金收支暨盈虧計算簡表·····	16
四、民國 106 年度上半年非營業特種基金收支暨餘絀計算簡表·····	17
伍、重要查核意見·····	19

審編說明

- 一、民國 106 年度簡稱本年度。
- 二、約數金額【如億(餘)元、萬(餘)元等】之表達，以餘數全捨為原則。
- 三、各項數字之百分比，因採四捨五入方式計算，細項數字百分比之和，與總計數之百分比或有差異。
- 四、統計表內數值為零者，以「—」表示；有數值惟未達表列統計單位者，以表達至小數點後 2 位為原則，或以「0」表示。
- 五、特別收入基金之預算數，係本年度法定預算數；實際數，係包含本年度分配預算數、以前年度保留數、本年度報准先行辦理數等之執行金額。

壹、總預算半年結算報告之查核

本年度臺南市地方總預算歲入 741 億 1,047 萬餘元，歲出 798 億 4,972 萬餘元，截至 6 月底止，執行結果，歲入實現數 424 億 7,004 萬餘元，歲出實現數 347 億 7,939 萬餘元，歲入歲出相抵後，賸餘 76 億 9,064 萬餘元。茲將本半年歲入、歲出分配預算執行情形說明如次：

本年度歲入預算截至 6 月底止，分配數 403 億 8,967 萬餘元，實現數 424 億 7,004 萬餘元，占分配數 105.15%，計超收 20 億 8,036 萬餘元，主要係房屋稅標準單價調整，查定稅額增加。

本年度歲出預算截至 6 月底止，分配數 400 億 6,404 萬餘元，實現數 347 億 7,939 萬餘元，占分配數 86.81%(如加計預付數 5 億 108 萬餘元，總額為 352 億 8,047 萬餘元)，未實現數 52 億 8,465 萬餘元。茲按各主管機關科目別分析，計有市議會主管、文化局主管、水利局主管、工務局主管、觀光旅遊局主管、經濟發展局主管、社會局主管、環境保護局主管及財政稅務局主管等 9 個主管機關已實現比率未達 80%，主要係市議會薄膜屋頂複層防水工程尚在執行中；文化局育樂堂整建工程等案尚在執行中；水利局流域綜合治理計畫第 2 期應急工程及污水下水道建設計畫等工程尚在執行中；工務局仁德區特 27 號道路東段工程等案尚在執行中；觀光旅遊局遊憩據點特色加值計畫尚在執行中；經濟發展局無自來水地區供水改善計畫尚待執行；社會局國民年金保險費補助尚未完成預付轉正程序；環境保護局清潔人員薪資及清潔獎金尚未支付；財政稅務局貸款付息減少等。另民政局主管、教育局主管及警察局主管等 3 個主管機關已實現比率雖達 80%，惟其已

分配預算尚未實現金額逾 3 億元，主要係民政局辦理區公所辦公廳舍、村(里)集會所、活動中心興(修)建工程尚在執行中；教育局亞太棒球訓練中心新建工程尚未完成發包作業；警察局人員尚未補實等。以下就已實現比率未達 80%或已分配預算尚未實現金額逾 3 億元之主管機關，列表如次：

單位：新臺幣千元

主 管 機 關	分 配 數	實 現 數		已 分 配 尚 未 實 現 數	
		實 金 額	%	金 額	%
1. 市 議 會 主 管	404,724	306,474	75.72	98,249	24.28
2. 民 政 局 主 管	2,862,866	2,303,252	80.45	559,613	19.55
3. 教 育 局 主 管	16,776,113	16,385,042	97.67	391,070	2.33
4. 文 化 局 主 管	477,591	377,286	79.00	100,304	21.00
5. 水 利 局 主 管	1,319,220	522,689	39.62	796,530	60.38
6. 工 務 局 主 管	1,372,963	800,303	58.29	572,659	41.71
7. 觀 光 旅 遊 局 主 管	108,013	83,902	77.68	24,110	22.32
8. 經 濟 發 展 局 主 管	264,177	188,370	71.30	75,806	28.70
9. 社 會 局 主 管	3,485,438	2,600,284	74.60	885,153	25.40
10. 環 境 保 護 局 主 管	1,438,385	1,136,390	79.00	301,994	21.00
11. 警 察 局 主 管	3,664,418	3,282,308	89.57	382,109	10.43
12. 財 政 稅 務 局 主 管	543,475	401,264	73.83	142,210	26.17

一、歲入預算執行情形

本年度臺南市地方總預算歲入 741 億 1,047 萬餘元(包括稅課收入、罰款及賠償收入、規費收入、財產收入、營業盈餘及事業收入、補助收入、捐獻及贈與收入及其他收入等 8 項)，截至 6 月底止分配數 403 億 8,967 萬餘元，實現數為 424 億 7,004 萬餘元，較分配數超收 20 億 8,036 萬餘元(5.15%)，主要係房屋稅收入增加。

茲按歲入來源別預算執行情形查核結果，分述如次：

(一)稅課收入：預算數 430 億 8,402 萬餘元(包括土地稅、房屋稅、使用牌照稅、契稅、印花稅、娛樂稅、遺產及贈與稅、菸酒稅及統籌分配稅等 9 項)，截至 6 月底止分配數 234 億 5,456 萬餘元，實現數為 256 億 4,782 萬餘元，較分配數超收 21 億 9,325 萬餘元(9.35%)，主要係房屋標準單價調整，查定稅額增加。

(二)罰款及賠償收入：預算數 6 億 5,270 萬餘元(包括罰金罰鍰及怠金、沒入及沒收財物及賠償收入等 3 項)，截至 6 月底止分配數 2 億 6,661 萬元，實現數為 2 億 9,604 萬餘元，較分配數超收 2,943 萬餘元(11.04%)，主要係違反勞動基準法等相關法規之罰鍰收入增加。

(三)規費收入：預算數 32 億 7,253 萬餘元(包括行政規費收入及使用規費收入等 2 項)，截至 6 月底止分配數 8 億 507 萬餘元，實現數為 9 億 305 萬餘元，較分配數超收 9,798 萬餘元(12.17%)，主要係寬頻管道纜線附掛使用費收入增加。

(四)財產收入：預算數 5 億 4,660 萬餘元(包括財產孳息、財產售價及廢舊物資售價等 3 項)，截至 6 月底止分配數 2 億 8,688 萬餘元，實現數為 3 億 3,354 萬餘元，較分配數超收 4,666 萬餘元(16.26%)，主要係安南醫院委託中國醫藥大學興建經營，申報地價調漲致租金收入增加。

(五)營業盈餘及事業收入：預算數 10 億 2,703 萬餘元(包括營業基金盈餘繳庫、非營業特種基金賸餘繳庫及投資收益等 3 項)，截至 6 月底止分配數 70 萬元，實現數為 269 萬元，較分配數超收 199 萬元(284.29%)，主要係臺南市農產運銷股份有限公司及麻豆

魚市場股份有限公司股息紅利繳庫。

(六)補助收入：預算數 241 億 8,043 萬餘元，截至 6 月底止分配數 150 億 9,634 萬餘元，實現數為 145 億 1,538 萬餘元，較分配數短收 5 億 8,096 萬餘元(3.85%)，主要係中央補助款依計畫實際進度核撥。

(七)捐獻及贈與收入：預算數 1 億 8,251 萬餘元，截至 6 月底止分配數 3,700 萬餘元，實現數為 4,174 萬餘元，較分配數超收 473 萬餘元(12.79%)，主要係補辦臨時工廠登記之回饋金收入增加。

(八)其他收入：預算數 11 億 6,461 萬元，截至 6 月底止分配數 4 億 4,249 萬餘元，實現數為 7 億 2,975 萬餘元，較分配數超收 2 億 8,726 萬餘元(64.92%)，主要係收回以前年度工程賸餘款。

以上各項歲入預算執行結果，其超短收幅度差異 20%以上，且金額達百萬元者，或差異雖未達 20%，惟金額逾 5 百萬元者，均經查明原因，請參閱本查核報告第 9 頁附表一、民國 106 年度上半年歲入預算執行重大差異原因分析簡表。

二、歲出預算執行情形

本年度臺南市地方總預算歲出 798 億 4,972 萬餘元，分由 20 個主管機關執行，並編列災害準備金及第二預備金統籌支應，截至 6 月底止分配數 400 億 6,404 萬餘元，實現數為 347 億 7,939 萬餘元，占分配數 86.81%，未實現數 52 億 8,465 萬餘元。

各機關預算執行結果，已實現比率未達 80%且已分配尚未實現金額超過 5 百萬元者，計有 27 個機關，茲分析如次：(一)實現比率未達 50%者，計有水利局等 2 個機關；(二)實現比率 50%以上未達

60%者，計有工務局等 1 個機關；(三)實現比率 60%以上未達 70%者，計有經濟發展局等 4 個機關；(四)實現比率 70%以上未達 80%者，計有南化區公所等 20 個機關，詳如下表：

單位：新臺幣千元

已 實 現 比 率	機 關 名 稱	分 配 數	實 現 數	
			金 額	占分配數%
未達 50%者	1. 水利局	1,319,220	522,689	39.62
	2. 體育處	229,360	93,707	40.86
50%以上未達 60%者	工務局	1,372,963	800,303	58.29
60%以上未達 70%者	1. 經濟發展局	159,232	103,743	65.15
	2. 東山區公所	54,793	37,785	68.96
	3. 民政局	378,759	262,913	69.41
	4. 將軍區公所	62,032	43,112	69.50
70%以上未達 80%者	1. 南化區公所	50,098	35,421	70.70
	2. 財政稅務局	543,475	401,264	73.83
	3. 鹽水區公所	61,826	45,665	73.86
	4. 仁德區公所	77,598	57,559	74.18
	5. 山上區公所	36,663	27,260	74.36
	6. 社會局	3,485,438	2,600,284	74.60
	7. 市議會	404,724	306,474	75.72
	8. 歸仁區公所	63,844	48,348	75.73
	9. 左鎮區公所	33,292	25,373	76.21
	10. 七股區公所	52,662	40,824	77.52
	11. 觀光旅遊局	108,013	83,902	77.68
	12. 東區區公所	92,054	71,733	77.92
	13. 佳里區公所	65,353	50,965	77.99
	14. 新市區公所	52,659	41,140	78.13
	15. 下營區公所	44,298	34,854	78.68
	16. 文化局	477,591	377,286	79.00
	17. 環境保護局	1,438,385	1,136,390	79.00
	18. 關廟區公所	54,962	43,534	79.21
	19. 安南區公所	103,346	81,911	79.26
	20. 楠西區公所	33,241	26,427	79.50

以上各機關歲出預算執行結果，截至 6 月底止，其已實現比率未達 80%，且已分配尚未實現金額超過 5 百萬元者，均經查明原因，促請提出妥適改進措施，本處已列管加強查核其後續辦理改善情形，請參閱本查核報告第 13 頁附表二、民國 106 年度上半年歲出預算執行重大差異原因分析簡表。

三、融資調度執行情形

本年度臺南市地方總預算，截至 6 月底止，執行結果，歲入實現數 424 億 7,004 萬餘元，歲出實現數 347 億 7,939 萬餘元，歲入歲出賸餘 76 億 9,064 萬餘元，經支應歲出預付數 5 億 108 萬餘元及債務還本實現數 194 億 7,290 萬元，合計須融資調度 122 億 8,333 萬餘元，經以賒借收入 85 億 7,900 萬元支應結果，收支短絀 37 億 433 萬餘元。

貳、總預算附屬單位預算半年結算報告(營業部分)之查核

本年度營業基金附屬單位預算列 2 個基金，其半年結算報告經書面審核結果，綜計總收入 1 億 702 萬餘元，較分配預算數增加 1,038 萬餘元，約 10.75%；總支出 9,627 萬餘元，較分配預算數增加 1,341 萬餘元，約 16.19%；本期稅後純益 1,074 萬餘元，較分配預算數減少 303 萬餘元，約 22%。其中臺南市肉品市場股份有限公司本期純益及營業利益均較分配預算數增加；惟臺南市農產運銷股份有限公司，本期純損 1,104 萬餘元，與分配預算數相距 1,320 萬餘元，係因依法提列應補足之勞工退休金準備金差額，營業費用超支所致。

有關營業基金本年度上半年收支暨盈虧情形，請參閱本查核

報告第 16 頁附表三、民國 106 年度上半年營業基金收支暨盈虧計算簡表。

參、總預算附屬單位預算半年結算報告(非營業部分)之查核

本年度非營業特種基金附屬單位預算列 18 個基金，其半年結算報告經書面審核結果，綜計總收入(含基金來源)290 億 8,083 萬餘元，總支出(含基金用途)220 億 1,699 萬餘元，賸餘為 70 億 6,383 萬餘元，較分配預算賸餘數增加 23 億 5,263 萬餘元，約 49.94%。其中作業基金部分計 10 單位，綜計總收入 119 億 2,498 萬餘元，較分配預算數增加 4,957 萬餘元，約 0.42%；總支出 67 億 5,810 萬餘元，較分配預算數減少 1 億 6,401 萬餘元，約 2.37%；實際賸餘 51 億 6,688 萬餘元，較分配預算數增加 2 億 1,358 萬餘元，約 4.31%；特別收入基金部分計 8 單位，綜計基金來源 171 億 5,584 萬餘元，較分配預算數增加 1 億 559 萬餘元，約 0.62%；基金用途 152 億 5,888 萬餘元，較分配預算數減少 20 億 3,345 萬餘元，約 11.76%；實際賸餘 18 億 9,695 萬餘元，與分配預算短絀數相距 21 億 3,904 萬餘元。18 個基金中，臺南市殯葬事業管理基金等 10 個基金，實際賸餘數較分配預算數增加，作業基金之業務賸餘亦能達成分配預算數之預計目標；臺南市觀光發展基金等 5 個基金，分配預算短絀，而實際發生賸餘；臺南市交通作業基金等 2 個基金，實際短絀數較分配預算數減少，其餘臺南市醫療基金 1 個基金，雖實際賸餘 3,171 萬餘元，較分配預算數增加 1,385 萬餘元，惟發生業務短絀 367 萬餘元，主要係醫療收入不足支應相關醫療成本等所致。

上述預算執行未達目標之基金，本處已針對應改善事項，分別函請各該基金管理機關就問題癥結，研謀具體因應措施，並已列管加強查核其後續辦理情形。有關非營業特種基金本年度上半年收支暨餘絀情形，請參閱本查核報告第 17 頁附表四、民國 106 年度上半年非營業特種基金收支暨餘絀計算簡表。

肆、附表

一、民國 106 年度上半年歲入預算執行重大差異原因分析簡表

單位：新臺幣千元

科 目 (機 關)	分 配 數	實 現 數	超 (短) 收		原 因 簡 析
			金 額	%	
稅課收入					
臺南市政府					
統籌分配稅	2,950	—	- 2,950	100.00	主要係中央已撥付 0206 震災補助款項，尚未轉正。
臺南市政府工務局					
統籌分配稅	—	24,750	24,750	—	主要係收到未編列既有住宅耐震安檢評估統籌分配稅預算收入。
臺南市政府交通局					
統籌分配稅	—	6,009	6,009	—	主要係承接交通部「車輛行車事故鑑定、車輛行車事故鑑定覆議」等業務，中央統籌分配稅款增加。
臺南市政府衛生局					
統籌分配稅	36,838	25,568	- 11,269	30.59	主要係 0206 震災心理重建 3 年計畫，中央補助款尚未核撥。
臺南市政府財政稅務局					
土地稅	2,344,026	3,118,106	774,080	33.02	主要係土地交易案件增加，土地增值稅超收。
房屋稅	5,447,157	6,494,667	1,047,510	19.23	主要係房屋標準單價調整，查定稅額增加。
使用牌照稅	4,653,000	4,880,614	227,614	4.89	主要係新掛牌照車輛數增加。
契稅	405,000	494,980	89,980	22.22	主要係房屋標準單價調整，契稅增加。
遺產及贈與稅	240,301	615,777	375,476	156.25	主要係遺產及贈與稅收入增加。
統籌分配稅	9,300,847	8,963,574	- 337,273	3.63	主要係中央已撥付 0206 震災補助款項，尚未轉正。
罰款及賠償收入					
罰金罰鍰及息金					
臺南市政府地政局	4,064	12,240	8,176	201.20	主要係違反非都市土地使用案件及不動產經紀業罰鍰案件較預計增加。
臺南市政府工務局	10,220	14,721	4,501	44.05	主要係工程逾期及懲罰性違約金等收入增加。
臺南市政府勞工局	3,750	13,603	9,853	262.77	主要係違反勞動基準法等相關法規之裁罰案件較預計增加。
臺南市政府衛生局	8,438	14,500	6,062	71.85	主要係違反食品安全衛生管理法等法規之罰款收入增加。

一、民國 106 年度上半年歲入預算執行重大差異原因分析簡表(續)

單位：新臺幣千元

科 目 (機 關)	分 配 數	實 現 數	超 (短) 收		原 因 簡 析
			金 額	%	
臺南市政府都市發展局	1,500	3,793	2,293	152.87	主要係移送強制執行裁罰案件收入增加。
臺南市政府環境保護局	13,500	19,120	5,620	41.63	主要係違反環保法規等罰鍰收入增加。
臺南市政府警察局	198,226	176,883	- 21,342	10.77	主要係道路交通違規罰鍰收入減少。
臺南市政府財政稅務局	15,714	21,324	5,610	35.70	主要係各項稅款罰金罰鍰案件增加。
賠償收入					
臺南市政府水利局	4,000	2,291	- 1,708	42.71	主要係工程逾期違約金及工程罰款等收入減少。
規費收入					
行政規費收入					
臺南市政府地政局	204,389	236,991	32,602	15.95	主要係民眾辦理土地登記、申請建物測量及土地分割複丈案件增加。
臺南市政府水利局	958	3,872	2,914	304.25	主要係土石採取審查、水權登記及證照申請案件增加。
臺南市政府工務局	12,345	9,331	- 3,013	24.41	主要係審查費等收入減少。
臺南市政府環境保護局	4,174	7,116	2,942	70.49	主要係審查費收入增加。
使用規費收入					
臺南市安南區公所	3,542	2,345	- 1,196	33.77	主要係場地設施使用費收入減少。
臺南市政府農業局	5,336	1,862	- 3,473	65.10	主要係已收蘭花生物科技園區管理費收入尚未解繳市庫。
臺南市政府水利局	9,000	10,852	1,852	20.58	主要係雨水下水道暫掛纜線使用申請案件增加。
臺南市政府工務局	104,100	186,308	82,208	78.97	主要係寬頻管道纜線附掛使用費收入增加。
臺南市市場處	55,150	48,594	- 6,555	11.89	主要係市場攤位使用費收入減少。
臺南市政府勞工局	8,450	10,285	1,835	21.72	主要係南門勞工育樂中心場地設施使用費收入增加。
臺南市政府環境保護局	32,823	24,784	- 8,038	24.49	主要係縣市垃圾調度處理，致焚化廠自收一般事業廢棄物數量減少，收入減少。
財產收入					
財產孳息					
臺南市玉井區公所	2,468	4,457	1,989	80.61	主要係青果集貨場攤位收入增加。
臺南市體育處	2,755	3,884	1,129	41.00	主要係委外場館權利金收入增加。
臺南市政府農業局	17,597	10,588	- 7,008	39.83	主要係將軍漁港水產加工廠、蘭花生物科技園區及太康有機專區用地租金尚未收繳。
臺南市政府工務局	75	3,658	3,583	4,777.40	主要係使用補償金及逾期利息等收入增加。

一、民國 106 年度上半年歲入預算執行重大差異原因分析簡表(續)

單位：新臺幣千元

科 目 (機 關)	分 配 數	實 現 數	超 (短) 收		原 因 簡 析
			金 額	%	
臺南市政府經濟發展局	3,770	8,285	4,515	119.78	主要係太陽光電發電系統標租案租金增加。
臺南市政府衛生局	1,986	35,190	33,204	1,671.94	安南醫院委託中國醫藥大學興建經營，申報地價調漲致租金收入增加。
臺南市政府環境保護局	784	2,168	1,384	176.62	主要係育成中心完成出租，租金收入增加。
廢舊物資售價					
臺南市政府地政局	—	1,078	1,078	—	主要係工程刨除料出售收入增加。
臺南市政府工務局	16,500	26,506	10,006	60.65	主要係工程刨除料出售收入增加。
臺南市政府環境保護局	24,698	12,134	- 12,563	50.87	主要係變賣收入減少。
臺南市政府警察局	5	1,481	1,476	29,531.22	主要係汰換警用車拍賣款、及永華訓練中心常年訓練靶場及體技館整建工程廢鐵出售款增加。
營業盈餘及事業收入					
營業基金盈餘繳庫					
臺南市政府農業局	—	1,500	1,500	—	主要係臺南市農產運銷股份有限公司及麻豆魚市場股份有限公司股息紅利繳庫。
補助收入					
上級政府補助收入					
臺南市政府民政局	44,174	35,834	- 8,339	18.88	主要係村(里)集會所活動中心興(修)建計畫，中央補助款依工程實際執行進度撥款。
臺南市北門區公所	8,150	1,949	- 6,200	76.08	主要係環保署拔尖計畫補助款尚未撥入。
臺南市政府教育局	1,006,458	915,832	- 90,625	9.00	主要係教育部補助國中小廚房整建、5歲幼兒免學費就學補助與相關配套措施及中低收入家庭幼兒就學補助等經費，中央補助款尚未撥入。
臺南市體育處	46,000	62,535	16,535	35.95	主要係基層運動選手訓練站等計畫中央補助款提前撥入。
臺南市政府文化局	99,225	67,616	- 31,608	31.85	主要係中央補助款依計畫實際進度核撥。
臺南市政府農業局	147,996	48,499	- 99,496	67.23	主要係中央補助款依計畫實際進度核撥。
臺南市政府水利局	673,943	433,160	- 240,782	35.73	主要係中央補助款依工程實際進度核撥。
臺南市政府交通局	254,274	262,296	8,022	3.16	主要係中央補助款依計畫實際進度核撥。
臺南市政府社會局	908,738	763,517	- 145,220	15.98	主要係中央補助款依計畫實際進度核撥。
臺南市政府衛生局	74,872	51,807	- 23,064	30.80	主要係中石化安順廠污染案附近居民生活照護計畫、菸害防制工作計畫等中央補助款依實際進度核撥。
臺南市政府都市發展局	166,455	144,058	- 22,396	13.45	主要係中央補助款依計畫實際進度核撥。

一、民國 106 年度上半年歲入預算執行重大差異原因分析簡表(續)

單位：新臺幣千元

科 目 (機 關)	分 配 數	實 現 數	超 (短) 收		原 因 簡 析
			金 額	%	
臺南市政府環境保護局	19,801	25,023	5,222	26.37	主要係中央補助款依計畫實際進度核撥。
臺南市政府財政稅務局	11,096,138	11,165,008	68,870	0.62	主要係一般性補助款增加。
捐獻及贈與收入					
捐獻收入					
臺南市南化區公所	—	3,140	3,140	—	主要係水質水量保護區水源保育與回饋金收入增加。
臺南市歸仁區公所	2,000	—	- 2,000	100.00	主要係歸仁機場航空噪音補助工程中央補助款依實際進度核撥。
臺南市政府水利局	3,100	561	- 2,538	81.87	主要係水質保護區專戶運用小組行政費依實際執行進度核撥。
臺南市政府經濟發展局	2,450	8,812	6,362	259.70	主要係辦理未登記工廠補辦臨時工廠回饋金案件增加。
其他收入					
雜項收入					
臺南市仁德區公所	25	1,633	1,608	6,435.91	主要係收回以前年度路燈維修結餘款。
臺南市政府消防局	—	2,682	2,682	—	主要係收回國有財產署退還撥用國有土地之土地重劃負擔補償費。
臺南市政府教育局	27,452	41,049	13,597	49.53	主要係收回 104 年度國中小老舊校舍補強工程(含設計監造)等結餘款。
臺南市政府文化局	2,966	4,897	1,931	65.11	主要係演出售票及節目冊收入增加。
臺南市政府水利局	—	4,687	4,687	—	主要係收回安平系統西門 G 污水分區分支網及用戶接管工程(第六標)後續工程等代辦工程結餘款。
臺南市政府工務局	28,000	202,051	174,051	621.61	主要係收回以前年度工程賸餘款。
臺南市政府觀光旅遊局	35	3,654	3,619	10,340.76	主要係收回 105 年度撥補基金結餘款及清理懸帳繳庫。
臺南市政府社會局	45	5,873	5,828	12,953.23	主要係收回以前年度溢發補助款及計畫賸餘款。
臺南市政府衛生局	29	1,310	1,281	4,417.58	主要係沒收遠距健康照護服務計畫履約保證金。
臺南市政府環境保護局	332,451	383,771	51,320	15.44	主要係廢棄物清理費增加。
臺南市政府警察局	2,754	5,583	2,829	102.73	主要係違規車輛保管費及移置費增加。
臺南市政府財政稅務局	15,078	34,887	19,809	131.38	稅款遲延繳納利息收入增加。

註：表列科目(機關)，係指超短收差異 20% 以上且達百萬元者，或差異雖未達 20%，惟金額逾 5 百萬元者。

二、民國 106 年度上半年歲出預算執行重大差異原因分析簡表

單位：新臺幣千元

機 關 名 稱	分 配 數	實 現 數		已 分 配 尚 未 實 現 金 額	原因簡析	預付數	實現數+預付數	
		金 額	占分配數 %				金 額	占分配數 %
市議會主管								
臺南市議會	404,724	306,474	75.72	98,249	主要係薄膜屋頂複層防水工程尚在執行中。	142	306,617	75.76
民政局主管								
臺南市政府民政局	378,759	262,913	69.41	115,845	主要係區公所辦公廳舍、村(里)集會所、活動中心興(修)建工程尚在執行中。	5,322	268,236	70.82
臺南市鹽水區公所	61,826	45,665	73.86	16,160	主要係道路維護等工程尚在執行中。	128	45,794	74.07
臺南市東山區公所	54,793	37,785	68.96	17,007	主要係道路維護等工程尚在執行中。	—	37,785	68.96
臺南市下營區公所	44,298	34,854	78.68	9,443	主要係道路維護等工程尚在執行中。	—	34,854	78.68
臺南市佳里區公所	65,353	50,965	77.99	14,387	主要係道路維護等工程尚在執行中。	273	51,239	78.40
臺南市七股區公所	52,662	40,824	77.52	11,837	主要係道路維護等工程尚在執行中。	62	40,886	77.64
臺南市將軍區公所	62,032	43,112	69.50	18,919	主要係水閘門改善等工程尚在執行中。	75	43,188	69.62
臺南市新市區公所	52,659	41,140	78.13	11,518	主要係道路維護等工程尚在執行中。	—	41,140	78.13
臺南市山上區公所	36,663	27,260	74.36	9,402	主要係道路維護等工程尚在執行中。	173	27,433	74.83

二、民國 106 年度上半年歲出預算執行重大差異原因分析簡表(續)

單位：新臺幣千元

機關名稱	分配數	實現數		已分配 尚未實現金額	原因簡析	預付數	實現數+預付數	
		金額	占分配數 %				金額	占分配數 %
臺南市楠西區公所	33,241	26,427	79.50	6,813	主要係道路維護等工程尚在執行中。	17	26,445	79.56
臺南市南化區公所	50,098	35,421	70.70	14,676	主要係道路維護等工程尚在執行中。	—	35,421	70.70
臺南市左鎮區公所	33,292	25,373	76.21	7,918	主要係道路維護等工程尚在執行中。	—	25,373	76.21
臺南市仁德區公所	77,598	57,559	74.18	20,038	主要係道路維護等工程尚在執行中。	23	57,582	74.21
臺南市歸仁區公所	63,844	48,348	75.73	15,495	主要係辦公室重新裝修等工程尚在執行。	63	48,411	75.83
臺南市關廟區公所	54,962	43,534	79.21	11,427	主要係道路維護等工程尚在執行中。	163	43,698	79.51
臺南市東區區公所	92,054	71,733	77.92	20,320	主要係道路維護等工程尚在執行中。	—	71,733	77.92
臺南市安南區公所	103,346	81,911	79.26	21,434	主要係道路維護等工程尚在執行中。	—	81,911	79.26
教育局主管								
臺南市體育處	229,360	93,707	40.86	135,652	主要係亞太棒球訓練中心新建工程招標多次流標，尚未完成發包作業所致。	15,360	109,068	47.55
文化局主管								
臺南市政府文化局	477,591	377,286	79.00	100,304	主要係育樂堂整建工程等案尚在執行中及文化中心冷卻水塔與冰水鐵管分段更換暨各廳館空調監視系統建構與設備改善工程設計，預算書圖審查修正中。	15,474	392,760	82.24

二、民國 106 年度上半年歲出預算執行重大差異原因分析簡表(續)

單位：新臺幣千元

機關名稱	分配數	實現數		已分配 尚未實現金額	原因簡析	預付數	實現數+預付數	
		金額	占分配數 %				金額	占分配數 %
水利局主管								
臺南市政府水利局	1,319,220	522,689	39.62	796,530	主要係流域綜合治理計畫第 2 期應急工程等尚在執行中。	27,495	550,184	41.71
工務局主管								
臺南市政府工務局	1,372,963	800,303	58.29	572,659	主要係仁德區特 27 號道路東段工程等尚在執行中。	5,180	805,483	58.67
觀光旅遊局主管								
臺南市政府觀光旅遊局	108,013	83,902	77.68	24,110	主要係遊憩據點特色加值計畫尚在執行中。	4,126	88,028	81.50
經濟發展局主管								
臺南市政府經濟發展局	159,232	103,743	65.15	55,488	主要係無自來水地區供水改善計畫尚在執行中。	38,704	142,448	89.46
社會局主管								
臺南市政府社會局	3,485,438	2,600,284	74.60	885,153	主要係國民年金保險補助尚未完成預付轉正程序。	332,448	2,932,733	84.14
環境保護局主管								
臺南市政府環境保護局	1,438,385	1,136,390	79.00	301,994	主要係 106 年 6 月清潔人員薪資及清潔獎金尚未支付。	440	1,136,830	79.04
財政稅務局主管								
臺南市政府財政稅務局	543,475	401,264	73.83	142,210	主要係貸款付息減少。	10,122	411,387	75.70
統籌支撥科目								
災害準備金	389,253	90,943	23.36	298,309	主要係災害搶修工程等開口契約尚在執行中。	—	90,943	23.36

註：表列機關，係指實現數占分配數未達 80%，且已分配尚未實現金額逾 5 百萬元者。

三、民國 106 年度上半年營業基金收支暨盈虧計算簡表

單位：新臺幣千元

基 金 名 稱	總 收 入	總 支 出	本 期 純 益 (純 損 -)			
			分配預算數	實 際 數	差 異 數	%
合 計	107,023	96,277	13,777	10,746	- 3,030	22.00
一、分配預算純益，實際發生純損者						
臺南市農產運銷股份有限公司	36,132	47,179	2,154	- 11,046	- 13,200	—
二、本期純益及營業利益均較分配預算數增加者						
臺南市肉品市場股份有限公司	70,891	49,098	11,623	21,793	10,170	87.50

四、民國 106 年度上半年非營業特種基金收支暨餘絀計算簡表

單位：新臺幣千元

基金名稱	總收入 (基金來源)	總支出 (基金用途)	本期餘絀			
			分配預算數	實際數	差異數	%
合計	29,080,832	22,016,994	4,711,205	7,063,838	2,352,633	49.94
作業基金	11,924,986	6,758,105	4,953,294	5,166,880	213,586	4.31
特別收入基金	17,155,846	15,258,888	- 242,089	1,896,957	2,139,046	—
一、賸餘較分配預算數增加，惟業務收入不敷業務成本與費用者						
作業基金						
臺南市醫療基金	126,727	95,016	17,856	31,710	13,854	77.59
二、短絀較分配預算數減少者						
作業基金						
1. 臺南市交通作業基金	279,971	289,221	- 59,079	- 9,250	49,828	84.34
2. 臺南市都市發展更新基金	5,380	10,857	- 12,659	- 5,476	7,182	56.73
三、分配預算短絀，實際發生賸餘者						
作業基金						
臺南市觀光發展基金	3,525	2,550	- 310	975	1,285	—
特別收入基金						
1. 臺南市安南區里建設獎勵基金	475	397	- 200	77	277	—
2. 臺南市公益彩券盈餘分配基金	577,819	506,763	- 239,494	71,055	310,549	—

四、民國 106 年度上半年非營業特種基金收支暨餘絀計算簡表(續)

單位：新臺幣千元

基金名稱	總收入 (基金來源)	總支出 (基金用途)	本期餘絀			
			分配預算數	實際數	差異數	%
3. 臺南市身心障礙者就業基金	33,914	25,179	- 15,800	8,734	24,534	—
4. 臺南市勞動安全基金	14,180	12,776	- 9,677	1,404	11,081	—
四、實際賸餘較分配預算數增加者						
作業基金						
1. 臺南市殯葬事業管理基金	295,030	157,331	132,098	137,698	5,600	4.24
2. 臺南市實施平均地權基金	138,066	16,141	99,979	121,925	21,946	21.95
3. 臺南市文化建設發展基金	67,587	47,928	6,662	19,658	12,996	195.09
4. 臺南市虎頭埤風景區管理所公共造產基金	13,646	11,037	2,179	2,609	430	19.77
5. 臺南市產業園區開發管理基金	10,990,171	6,124,882	4,765,207	4,865,288	100,081	2.10
6. 臺南市關子嶺警光山莊基金	4,877	3,138	1,361	1,739	378	27.82
特別收入基金						
1. 臺南市地方教育發展基金	16,318,511	14,537,832	—	1,780,679	1,780,679	—
2. 臺南市農業發展基金	8,620	3,889	1,377	4,730	3,353	243.57
3. 臺南市建築物無障礙設備與設施改善基金	700	229	308	470	162	52.89
4. 臺南市環境保護基金	201,623	171,819	21,397	29,804	8,407	39.29

伍、重要查核意見

一、部分機關歲出預算執行進度落後，允宜加強控管改善

本年度臺南市地方總預算歲出預算 798 億 4,972 萬餘元，截至 6 月底止，歲出分配數 400 億 6,404 萬餘元，執行數 352 億 8,047 萬餘元(含預付數 5 億 108 萬餘元)，占分配數 88.06%，較上年度同期之 89.77%，執行率略為下降，經查核有部分機關若干歲出業務計畫預算執行進度落後，未達累計分配數之 80%，部分計畫甚未有執行數，影響施政績效，如：市政府、財政稅務局、民政局左鎮區公所、體育處、文化局、工務局、水利局、交通局、農業局、環境保護局及地政局等，影響施政績效。經本處分別函請各該機關注意依「直轄市及縣(市)單位預算執行要點」第 2 點及第 19 點規定，加強計畫執行與控管，避免年度終了發生進度嚴重落後及鉅額經費保留之情事。

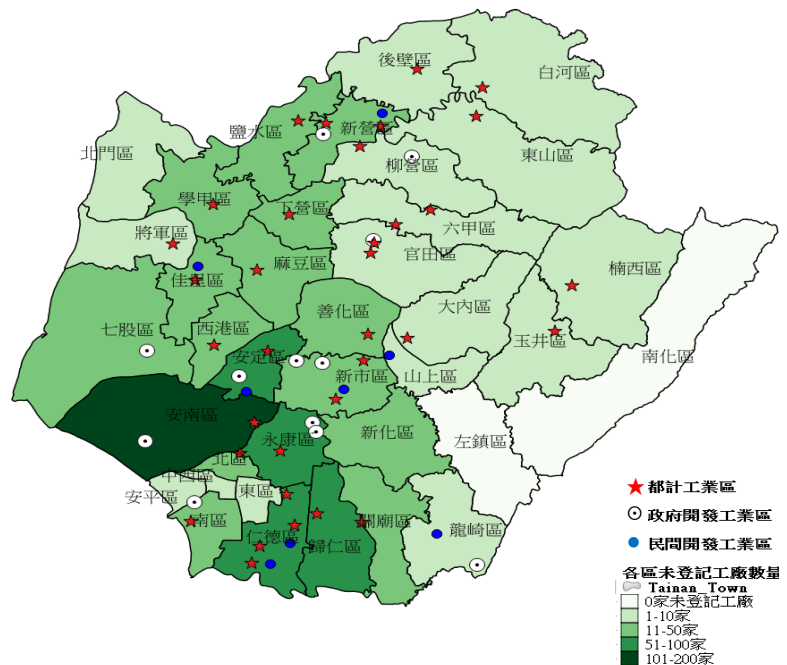
二、部分非營業特種基金之支出執行率偏低，亟待積極辦理

本年度非營業特種基金截至 6 月底止，計有 18 個基金，綜計總收入(含基金來源)290 億 8,083 萬餘元，總支出(含基金用途)220 億 1,699 萬餘元，賸餘 70 億 6,383 萬餘元，較分配預算賸餘數增加 23 億 5,263 萬餘元，經查核有部分基金支出執行率未達累計分配預算數之 80%，影響施政績效，如：臺南市地方教育發展基金、臺南市文化建設基金、臺南市觀光發展基金、臺南市虎頭埤風景區管理所公共造產基金、臺南市交通作業基金等 5 個基金預算執行率偏低，未達 80%，經本處函請各該基金管理機關注意依「直轄市及縣(市)附屬單位預算執行要點」第 3 點、第 11 點、第 24 點、第 32 點、第 35 點、第 36 點及第 38 點等規定，依計畫進度切實嚴格執行，避免年度終了發生進度落後情事。

三、積極爭取中央經費及編列預算辦理老舊工業區更新作業，惟公共道路設施普遍不足、未建廠土地仍多，亟待研謀改善

臺南市工業區計有 69 處，總面積約 6,501.87 公頃，其中除南部科學工業園區 1 處及政府開發之 7 處工業區為 80 年後開發外，其餘工業區多為 60 年間已編定或都市計畫工業區，臺南市政府經濟發展局為提升轄區老舊工業區公共設施及機能，辦理基礎設施改

圖 1 105 年底未登記工廠數與工業區分布圖



註：1. 統計範圍未包括 15 處單一公司報編之工業區。

2. 資料來源：整理自臺南市政府經濟發展局提供資料及國土規劃地區資訊平臺。

善與再造，以吸引廠商投資進駐，自 100 年起補助老舊工業區更新計 15 處，103 至 105 年度計編列預算 1 億元，連同中央補助經費 3,656 萬餘元，合計投入 1 億 3,656 萬餘元辦理老舊工業區更新工程。經查執行情形，核有：(一)每年編列預算及積極向上級爭取補助經費，惟仍未能滿足各工業區之需求，又補助計畫評比僅排列更新序位，未建立評選作業標準；(二)佳里萊芊寮工業區管理中心未評估需求與必要性即予興建，管理中心啟用 2 年餘僅使用 3 次，財物使用效能偏低；(三)政府編定供廠商設廠之工業區未建廠土地面積 74.23 公頃，占工業區土地 23.06%，部分仍為保育區或農牧地未開發，影響工業區未來整體發展；(四)老舊工業區內計畫道路大多與實際使用情形不符或公共道路設施普遍不

足，亟待重新檢討整體道路規劃；(五)投資人對工業區有土地廠房之需求，惟未有適當公開管道取得即時供需資訊；(六)積極處理未登記工廠，惟仍有廠商逾審查期仍未提出申請，允宜加強宣導，配合未登記工廠與工業區閒置土地廠房之利用，輔導至臨近適當工業區繼續營業(圖 1)等情事，經函請檢討改善。

四、提供民眾便利快速繳納各項稅費方式，節省社會成本及提升政府帳務處理效率與正確性，惟辦理情形未盡周妥，亟待研謀改進

臺南市政府為便利民眾繳交各項地方稅、房地租金(含使用補償金)及停車費，提供民眾經由金融機構、便利商店、郵局、信用卡、電話語音、網際網路轉帳等多元管道代收方式，105 年度委託代收筆數 1,039 萬餘筆、金額 223 億 8,986 萬餘元及列支代收業者手續費 3,806 萬餘元(表 1)。經查執行情形，核有：(一)不同代收方式每筆支付代收手續費用差異頗大，以金融機構代收手續費，每筆 20 元最高，每筆 3.3 元最低，相差 6 倍，亟待檢討代收手續費之合理性，並積極向民眾推廣便利及低手續費之繳費管道；(二)部分代收款項匯回公庫期程達 1 個月以上，且間有逾期匯款未依契約計罰或契約未訂定罰則，亟待檢討代收款項匯回天數即時性及訂定契約罰則，並督促各代收單位加強代收款項收繳之正確性；(三)部分委託代收款項未依契約規定時間匯回款項等情事，經函請檢討改善。

表 1 105 年度臺南市委託代收各項稅費明細表

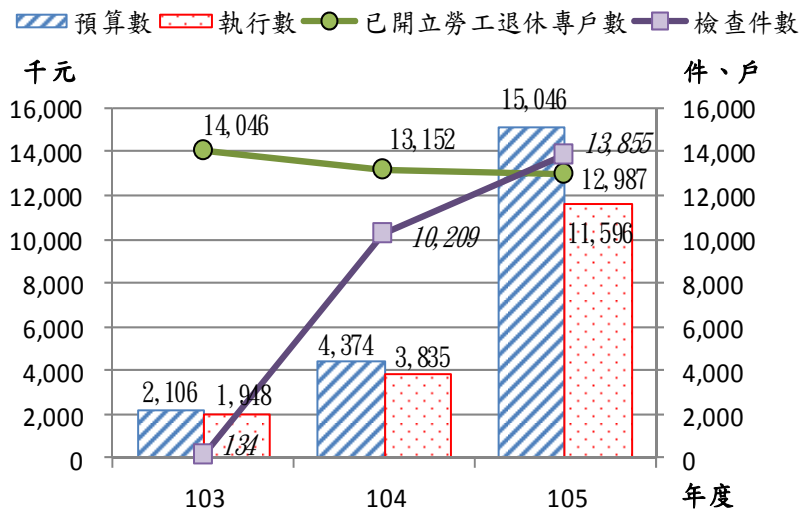
單位：件、新臺幣元			
委 託 代 收 業 務	筆 數	代 收 金 額	列 支 手 續 費
合 計	10,394,454	22,389,867,655	38,063,419
各項稅款	2,165,820	22,127,848,921	5,698,061
房屋租金及使用補償金	1,147	17,437,964	5,735
路邊停車費	8,227,487	244,580,770	32,359,623

資料來源：整理自臺南市政府財政稅務局及交通局提供資料。

五、為增進勞工退休生活保障，訂定「勞工退休準備金按月提撥查核作業計畫」，惟執行情形未盡周妥，且未積極裁處未足額提撥及未依規定設置勞工退休準備金專戶之事業單位，亟待檢討改善

勞工局為善盡勞工業務主管機關之職責、增進勞工退休生活保障、加強勞雇關係、促進社會及經濟發展，訂定「勞工退休準備金按月提撥查核作業計畫」，由勞動部勞動力發展署補助相關稽查經費，近3(103

圖2 勞工退休準備金業務辦理情形概況圖



資料來源：整理自臺南市政府勞工局提供資料。

至105)年度預算數分別為210萬餘元、437萬餘元及1,504萬餘元，執行數分別為194萬餘元、383萬餘元及1,159萬餘元；已開立勞工退休專戶數分別為14,046戶、13,152戶及12,987戶；檢查件數分別為134件、10,209件及13,855件(詳圖2)。經查執行情形，核有：(一)部分工作人員每月處理案件量未按時填報於全國勞工行政資訊管理整合應用系統；(二)部分工作人員帳號之密碼已過期未更新，或已離職，帳號未刪除，影響事業單位及勞工個人資料安全；(三)未積極裁處未足額提撥及未依規定設置勞工退休準備金專戶之事業單位，允應訂定清查時程及處理措施，以保障勞工退休權益；(四)已發函稽催事業單位應按月提撥勞工退休準備金，惟未依規定裁處，致成效不彰，允應研謀改善措施，督促事業單位按月提撥勞工退休準備金等情事，經函請檢討改善。

**六、橡欣樓修復及管理維護情形，核有未盡職責及效能過低情事，
亟待查明妥適處理，以提升公產使用效益**

原臺南市政府(文化觀光處，縣市合併後相關業務由臺南市政府文化局承接，下稱原市府及文化局)為提供遊客多功能休憩場所，規劃將位於安平港附近原為國防部軍備局生產製造中心第304廠區之橡欣樓建物作為旅遊休閒中心，經提報「歷史水景園區紀念建築修復再利用工程」計畫，納入行政院文化建設委員會(101年5月20日改制為文化部)推動之「安平港歷史風貌園區計畫」第1次修正計畫之「歷史水景公園」子計畫項下，經行政院於97年2月21日同意辦理，核定補助經費5,000萬元，計畫期程自97至98年度，並以區段徵收方式取得橡欣樓之土地及建物(建物成本3,020萬餘元，土地成本8,220萬餘元，總計1億1,241萬餘元)。原市府於97年2月20日委外辦理規劃設計監造事宜，98年4月8日發包簽訂修復工程契約，惟同年月15日開工後，承商即以契約圖說完整性不足，無法施工為由，於同年6月12日起停工辦理變更設計，99年9月7日再以變更設計未完成，無法施工超逾6個月為由申請終止契約，經文化局於同年11月23日函復同意終止契約，合計支付承商工程款1,855萬餘元。嗣後文化局雖改以促進民間參與公共建設ROT方式辦理橡欣樓修復及營運，於103年4月8日第1次招商公告，歷經3次招商仍未能決標，致橡欣樓持續閒置，被行政院公共工程委員會列管為閒置建物。經查橡欣樓修復及管理維護情形，核有：

(一)原市府未依規定詳細審查工程發包預算書圖，即先行招標，致決標後因合約圖說完整性不足，須停工辦理變更設計；復未積極督促設計單位辦理變更設計，延宕約1年6個月仍無法施工，肇致工程終止契約，嚴重影響計畫執行進度，無法達成原規劃設置旅遊服務中心之目標；(二)原市府及文化局對於設計監造單位未依會議決議修改變更設計書圖，且未落實執行監造作業，任令設計及監造疏漏長期存在，肇致履約爭議，且未依勞務採購契約規

定請求違約金及移送主管機關懲戒，影響機關權益甚鉅；(三)文化局於工程終止契約後，未妥為保管及利用已驗收材料設備，閒置已逾6年，致財產使用效能核有偏低情事；復未積極排除橡欣樓附近基地遭不當占用及架設鋼棚，且未收取使用補償金，肇致占用面積持續擴大，有損政府權益；(四)文化局未積極規劃後續整建方向，對於工程會研擬規劃作為青年住宅，與觀光旅遊局相互推諉塞責，坐失爭取預算之機會；委託辦理促參案可行性評估工作，未依規定辦理選擇方案及替代方案之成本效益分析，規劃有欠妥適，且迄未重新辦理修繕，無法達成再利用目標等情事，經依審計法第69條規定函請市長查明妥適處理，並報告監察院。

七、加強辦理公園綠地使用管理維護作業，並訂定多項規範及建置資訊系統，惟執行情形未盡周妥，有待檢討改進

工務局為提供民眾優質休閒及遊憩場所，設置公園綠地並建置兒童遊樂及運動器材等設施，截至105年底，列管市有公園436座，面積計541.7604公頃，其中由該局管理86座，面積341.9731公頃、委託區公所管理350座，面積199.7873公頃，並為



仁德區公兒9公園及文元公園設施損壞情形

加強公園綠地使用管理維護，訂有臺南市公園綠地管理自治條例、公園綠地委託經營管理辦法、公園綠地認養辦法、考核公園綠地維護管理作業要點、公園綠地使用費及保證金收費標準表等規範，106年度編列公園管理維護等經費計3億8,083萬餘元，截至6月底止，執行數計1億9,578萬餘元。經查該局105年度辦理公園使用管理維護情形，核有：(一)未建立使用公園空間設置

設施及管線設備等工作物申請機制及規範，任由各工作物設置單位未經核准而逕行設置；(二)未依規定向公園、綠地內設施及管線設備之設置單位收取使用費，收費標準表未明訂保證金收取標準；(三)部分團體未經申請而逕行使用公園辦理大型活動，無法確實掌握後續使用維護責任歸屬；(四)部分公園設施維護及搶修工程之施作工項實作數量核與竣工確認單不符，監造日報逕依廠商所送施工日誌填寫，監造作業未臻周妥；(五)每年對受委託管理公園、綠地之區公所及認養人進行考核評比，並建置「公園現地考評子系統」，惟部分區公所未納入受考核單位，及考評子系統未開放權限予管理公園之區公所，致系統內部分公園基本資料與設施維護等資料久未更新，無法實際運用於考評、認養及租借作業；(六)部分公園未妥善管理維護，間有設施毀損、雜草叢生、遭占用堆置雜物等情事，經函請檢討改善。

八、按年汰換老舊垃圾車及資源回收車輛，以提升為民服務效能，惟車輛管理作業未盡嚴謹，有待檢討改善

環境保護局 103 至 105 年度配合行政院環境保護署(下稱環保署)辦理「汰換老舊垃圾清運機具工作」，計汰換 15 輛垃圾車及 8 輛資源回收車，總經費 5,471 萬餘元，其中環保署補助 3,289 萬餘元，自籌 2,182 萬餘元，各該年度經管各式環保車輛分別為 941、948 及 944 輛，並建置車輛維修及油料管理系統，以管控車輛出勤及耗油情形。經查清潔車輛使用管理情形，核有：(一)部分車輛每公升油耗行駛公里數較同類型車輛低，迄未運用車輛維修及油料管理系統，針對油耗值異常車輛查明是否為人為駕駛不當或車輛老舊須予以汰換或其他原因，據以對相關車輛進行保養調整汰換、辦理駕駛教育輔導或檢討改善，以提升財務效能；(二)部分區隊未確實填報車輛行駛里程及油耗情形，致部分月份無里程數，有待加強考核覈實填報，有效管理車輛勤務及油料使用情形，以充分掌握車輛狀況，發揮管理效能等情事，經函請檢討改善。

九、辦理緊急農水路改善工程改善農業生產環境，惟工程執行作業未盡周全，亟待加強檢討改進

按農路及灌排水路為農業生產與農產品運輸相當重要之基礎建設，維護良好的農水路設施可大幅降低農業生產成本、提高農民收益等效益，是發展農村經濟及提升農業產能相當重要基礎設施，爰該府為加強辦理農水路建設與維護，以改善農業生產



臺南市六甲區農地重劃區農水路改善工程

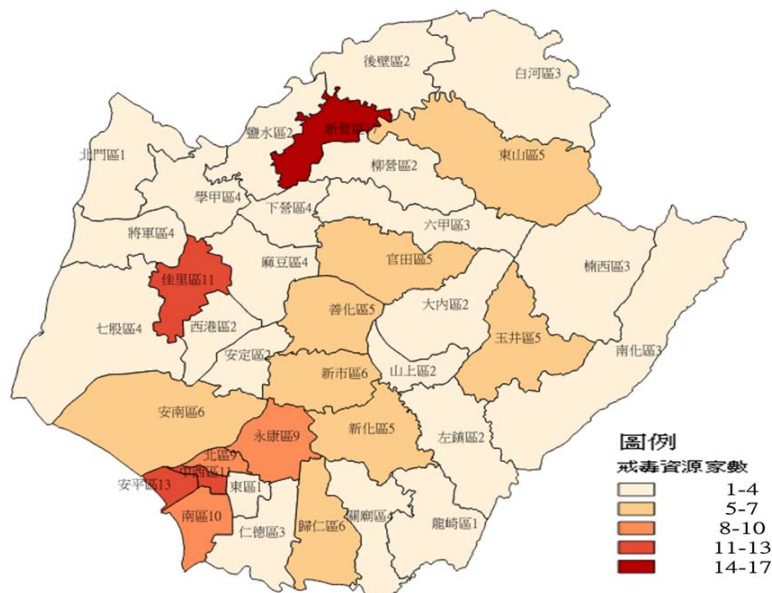
(圖片來源：臺南市政府地政局提供)

環境，確保糧食生產效率，自 103 至 105 年度計獲行政院農業委員會補助「重劃區緊急農水路改善計畫(第二期)」經費 1 億 7,068 萬餘元，預計完成 130 件緊急農水路改善工程，截至本年 6 月底，工程均已執行完竣。經查其執行情形，核有：(一)各區公所辦理工程發包預算書編列方式及基準不一致，允宜參考工務局「臺南市重劃區土木工程相關設計預算單價及標準圖說規範」，統一規範常用工項及工率，以避免履約爭議；(二)間有未妥為橫向聯繫，致開工後即辦理變更設計，工程進度及付款核銷作業延宕，允宜強化橫向溝通機制，避免類此情事再發生；(三)部分農路改善工程，間有未依規定落實品質管制制度；(四)部分農路改善工程契約規範未臻完善，混凝土檢驗頻率不一致，或未規範餘土處理方式及技術服務廠商應投保專業責任險等；(五)部分工程延宕申請爭議道路界址之鑑界複丈，影響施工進度；(六)部分農路改善工程道路級配碎石料現場取樣不合格，未於同地點再行取樣試驗；(七)設施尺寸不符契約規定僅辦理減價，未依契約計算違約金等情事，經函請檢討改善。

十、加強推動毒品危害防制業務，經中央考評特優，惟執行情形未臻完整，有待檢討改善

毒品戕害民眾健康至鉅，海洛因等毒品藥癮者因毒癮難耐，時有犯下竊盜、搶奪或強盜等刑事案，及毒品注射針具不清潔、共用針具，傳染到愛滋病或肝炎等血液疾病，衛生局為防制毒品危害，除接受行

圖3 臺南市各行政區戒毒資源分布圖



資料來源：整理自臺南市政府衛生局提供資料。

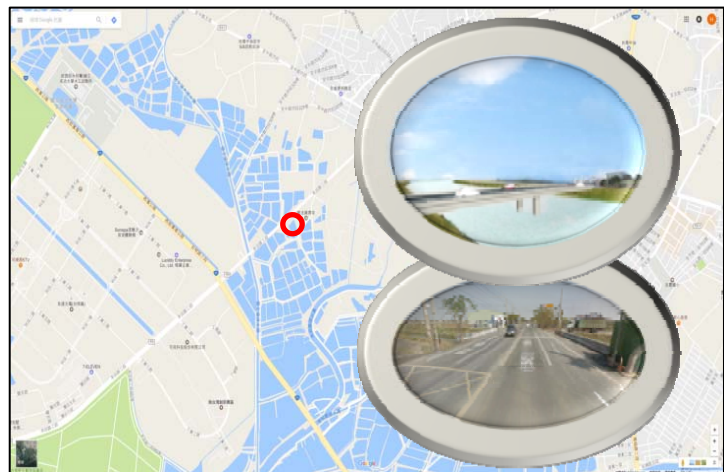
政院衛生福利部委託辦理非愛滋病藥癮者替代治療補助方案外，亦對低收入戶及經濟弱勢藥癮者，補助替代治療費用，並積極辦理衛教宣導活動，該局本年度編列毒品防制預算 1,900 萬元，截至 6 月底，累計執行數 744 萬餘元，執行率 39.16%，104 年度毒品防治業務經中央考評結果，榮獲特優獎。經查該局 105 年度辦理毒品防制衛教宣導及執行成效情形，核有：(一)推動臺南市特殊場所拒毒場域三星認證計畫，並對特定行業業者，積極辦理毒品危害防制講習，惟參與講習之業者家數逐年下降，亟待瞭解緣由，研謀相關改善措施；(二)已積極整合各項資源協助藥癮者戒除毒癮回歸正常生活，惟部分地區在地防制支持系統資源相對較缺乏(詳圖 3)，允宜積極推動結合非政府組織 (NGO)、志工等民間資源，建置社區綿密反毒網絡，俾使資源提供與標的人口數相對應；(三)開發 LED 跑馬燈及運用創意教材等多元宣導方式，毒品防制預防宣導已見成效，惟未按藥癮列管人數分布地區，妥為安排宣導地點等情事，經函請檢討改善。

十一、積極辦理曾文溪流域橋梁改建及排水整治與滯洪池工程，期解決淹水問題，保障民眾生命財產安全，惟執行情形未盡周妥，亟待檢討改進

臺南地勢平坦，境內有八掌溪、急水溪、曾文溪、鹽水溪及二仁溪等 5 條中央管河川，間有颱風侵襲或瞬間豪大雨，造成河川水位暴漲溢堤、市區雨水無法流出而發生淹水災情。曾文溪位於臺南市西側，自安定區台 19 線公路交界起，流經安南區十二佃及臺南科技工業區匯入鹽水溪，全長 1 萬 2,570 公尺，集水區域面積約 31 平方公里。經查曾文溪流域排水改善相關工程執行情形，核有下列情事：

(一)積極辦理潮見橋改建工程，以增加排水容量，惟執行情形未盡嚴謹，亟待釐清改善

潮見橋原有橋長及梁底出水高程，未能符合經濟部水利署 99 年核定「臺南地區曾文溪排水治理計畫」需求，工務局規劃辦理「曾文溪排水潮見橋改建工程」，期排水順暢，減少水患災害，經費 9,096



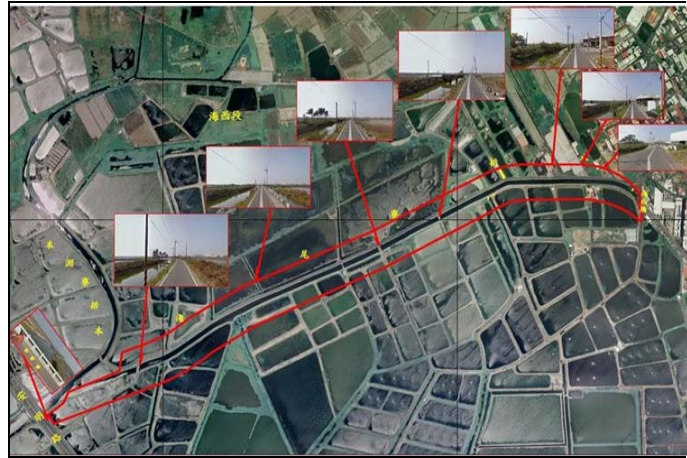
曾文溪排水潮見橋施作位置圖

(圖片來源:Google Map 及臺南市政府工務局提供)

萬餘元。經查執行情形，核有：1. 鋼筋未依臺南市政府規定標準設計損耗量及搭接數量；2. 工程契約書未列明工程保險費金額，致生計算建造費用應扣除之保險費金額疑義；3. 未落實工程品質管制作業；4. 施作與設計不符等情事，經函請檢討改進。

(二)積極辦理海尾寮排水系統整治工程，以改善遇雨即淹情形，惟執行情形未臻嚴謹，亟待檢討改善

海尾寮排水系統範圍係屬曾文溪集水區域，護岸高度無法滿足 2 年重現期之洪水，致該區域稍遇豪雨即淹，水利局規劃辦理「海尾寮排水整治工程」，以保障居民生命財產安全，經費計 2 億 3,466 萬元。經查執行情形，核



海尾寮排水整治工程航空影像圖

(圖片來源:臺南市政府水利局提供)

有：1. 設計疏漏致須變更設計增加金額，尚未檢討設計單位疏失責任；2. 決標後變更增加填方翻曬所需之工期，延宕完工期程；3. 未依政府採購法規定，將同一服務契約發包各標工程合併計算建造費用等情事，經函請檢討改進。

(三)為改善善化區溪尾排水出口地區淹水情況，辦理滯洪池工程，惟執行情形間有缺失，有待檢討改善

曾文溪長期以來颱風豪雨時，溪水間有由善化區溪尾排水出口灌入，淹沒附近農田。水利局積極規劃辦理「溪尾排水滯(蓄)洪池第 1 期工程及安定排水滯(蓄)洪池工程」，經費 1 億 4,900 萬元，以減少民眾財產損失。經查執行情形，核有：1. 工程施工進度落後，允宜



溪尾排水及安定排水滯(蓄)洪池施作位置

(圖片來源:臺南市政府水利局提供)

研謀改善措施；2. 混凝土圓柱試體抗壓強度試驗次數不足；3. 施工日報表記載預力基樁施作日期，核與相關報表不符；4. 工程履約保證金連帶保證書已逾保證期限或將屆保證期限，尚未通知承商延長；5. 部分土方運送車輛於禁止通行時間行駛於管制道路等情事，經函請檢討改進。

十二、列管部分重要公共建設計畫預算執行率偏低，允宜研謀改善措施，提升施政效能。

臺南市政府 106 年度列管辦理「臺南市永康砲校遷建暨創意設計園區開發區段徵收公共工程」等 33 項重要公共建設計畫，計畫總經費 272 億 1,417 萬餘元，本年度可支用預算數計 104 億 8,132 萬餘元，截至 6 月底止，累計分配數 28 億 5,658 萬餘元，累計執行數 14 億 5,012 萬餘元，執行率 50.76%，其中「亞太國際棒球訓練中心興建工程」等 22 項計畫預算執行率未達 80%，分別屬於文化局主管 7 項、地政局主管 3 項、環境保護局主管、都市發展局主管、消防局主管等 3 單位各 2 項、教育局主管、工務局主管、農業局主管、警察局主管、交通局主管及民政局主管等 6 單位各 1 項，經函請臺南市政府督促有關單位積極檢討，研謀改善措施，以加速工程進度，提升施政效能，發揮財務效益。

