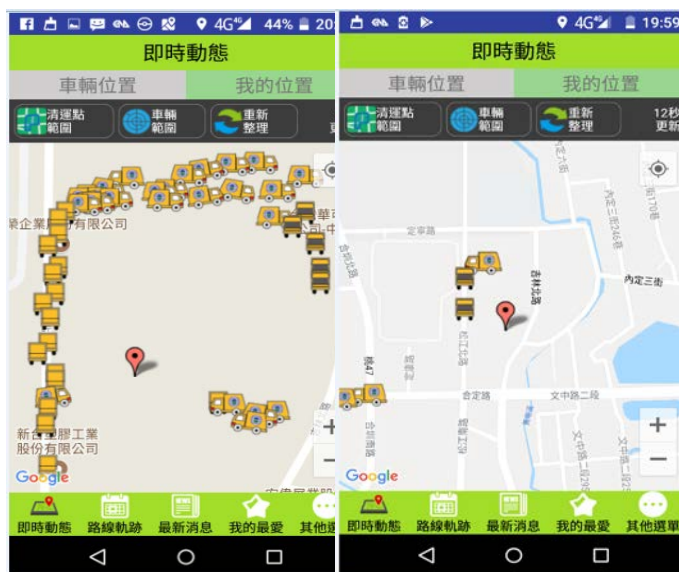


桃園市垃圾車進入焚化廠內排隊等候傾卸耗時，造成路況回堵，且垃圾車平均收運準點率下降，經審計機關促請檢討改善，已降低垃圾傾卸時間，提升清運服務品質

審計部桃園市審計處(下稱桃園市審計處)查核發現，桃園市垃圾車進入焚化廠內排隊等候傾卸耗時，遭媒體報導造成多次路況回堵情事，且垃圾車平均收運準點率下降，經促請檢討改善，已調整清運車輛進場時間及垃圾清運班表，降低垃圾傾卸時間，提升清運服務品質。

桃園市環境清潔稽查大隊(下稱清潔稽查大隊)於民國(下同)105年度實行垃圾週收五日，採每週三、日不執行收運，惟每週一、四收運量高於平日1.6倍左右，並配合民眾作息時間規劃各區中隊清運班表及要求加強收運準點率。桃園市審計處於107年3月查核發現，105年至107年3月期間，垃圾車進入焚化廠內排隊等候傾卸時間逾30分鐘以上之車次，由105年8月之195



(107年3月29日改善前) (107年9月3日改善後)

桃園市垃圾車於焚化廠排隊即時動態

(擷取自桃園市垃圾車 APP 系統)

車次增加至107年3月之1,051車次，且有夜間廠內外等候逾1小時以上，遭媒體報導造成多次路況回堵情事，垃圾清運車輛進入焚化廠時間過於集中與密集，另106年2月至107年2月垃圾車每月平均收運準點率自9成下降至7成，八德區、平鎮區準點率甚未達7成，遭民眾抱怨垃圾車未準時到點，經於107年5月14日函請檢討改善。

嗣經桃園市審計處追蹤改善情形，清潔稽查大隊考量清運成本、班表、人力等因素後，調整部分行政區垃圾車以日、夜班分流方式進入焚化廠，依該大隊提供資料統計，107年9月垃圾車進出焚化廠達30分鐘以上之車次已降低至166車次，另經檢討垃圾清運點之距離、人口密集程度及交通流量等，已調整垃圾清運班表，改善垃圾車遲到問題，截至107年9月底止，全市準點率均已達9成，降低垃圾傾卸時間，提升清運服務品質。