

中 華 民 國 103 年 度

# 南投縣鄉鎮市財務審核資訊

審計部臺灣省南投縣審計室

# 中華民國 103 年度南投縣鄉鎮市財務審核資訊

## 目錄

前言.....	1
壹、財政概況.....	2
一、歲入歲出餘絀及累計餘絀情形.....	2
二、長短期融資調度情形.....	3
三、公庫結存情形.....	3
四、公共債務未償餘額情形.....	4
五、公共債務未償餘額占歲出決算數比率情形.....	5
貳、約聘僱及臨時人員進用情形.....	6
一、約僱人員進用情形.....	6
二、臨時人員進用情形.....	7
參、政府採購情形－限制性招標、統包、最有利標.....	9
肆、重要審核意見.....	14
一、預算執行方面.....	14
二、計畫實施方面.....	15
三、財政狀況及財務管理方面.....	16

伍、附表.....	18
附表 1 南投縣各鄉鎮市近 5 年歲入歲出餘絀決算數及累計餘絀 .....	19
附表 2 南投縣各鄉鎮市近 5 年長短期賒借收入實際數 .....	20
附表 3 南投縣各鄉鎮市近 5 年長短期債務還本實際數 .....	21
附表 4 南投縣各鄉鎮市近 5 年公庫結存餘額 .....	22
附表 5 南投縣各鄉鎮市近 5 年公共債務未償餘額.....	23
附表 6 南投縣各鄉鎮市近 5 年公共債務未償餘額占歲出決算數比率...	24
附表 7 南投縣各鄉鎮市近 5 年約僱及臨時人員進用人數 .....	25
附表 8 南投縣各鄉鎮市近 5 年約僱及臨時人員支付待遇 .....	28

# 中華民國103年度南投縣鄉鎮市財務審核資訊

## 前言

鄉鎮市依地方制度法係具公法人地位之地方自治團體，辦理自治事項，並執行上級政府委辦事項。本室依據審計機關辦理鄉鎮縣轄市財務審計辦法辦理臺灣省南投縣 13 鄉鎮市(以下稱南投縣各鄉鎮市)之審計事務。

民國(以下同)103 年度(以下簡稱本年度)南投縣各鄉鎮市，除由其鄉鎮市公所辦理之自治事務外，並設有 3 個營業基金、9 個非營業特種基金，合計 12 個基金。其總決算歲入 48 億 2,757 萬餘元，歲出 45 億 5,489 萬餘元；營業基金決算總收入 1,249 萬餘元、總支出 1,189 萬餘元；非營業特種基金決算總收入 2 億 8,027 萬餘元、總支出 1 億 2,530 萬餘元。

南投縣各鄉鎮市總決算，歲入歲出相抵後賸餘 2 億 7,268 萬餘元，經舉借債務 6,000 萬元，移用以前年度歲計賸餘 696 萬餘元，支應償還債務 8,867 萬餘元，產生收支賸餘 2 億 5,097 萬餘元。其中計有 12 鄉鎮市自籌財源低於歲入決算 50%，端賴統籌分配稅及上級政府補助之非自籌財源以為挹注。另部分鄉鎮市有舉借公共債務者，截至本年度止非自償性公共債務未償餘額 2 億 5,201 萬餘元，雖較上年度減少 3,052 萬餘元，惟餘額仍鉅。

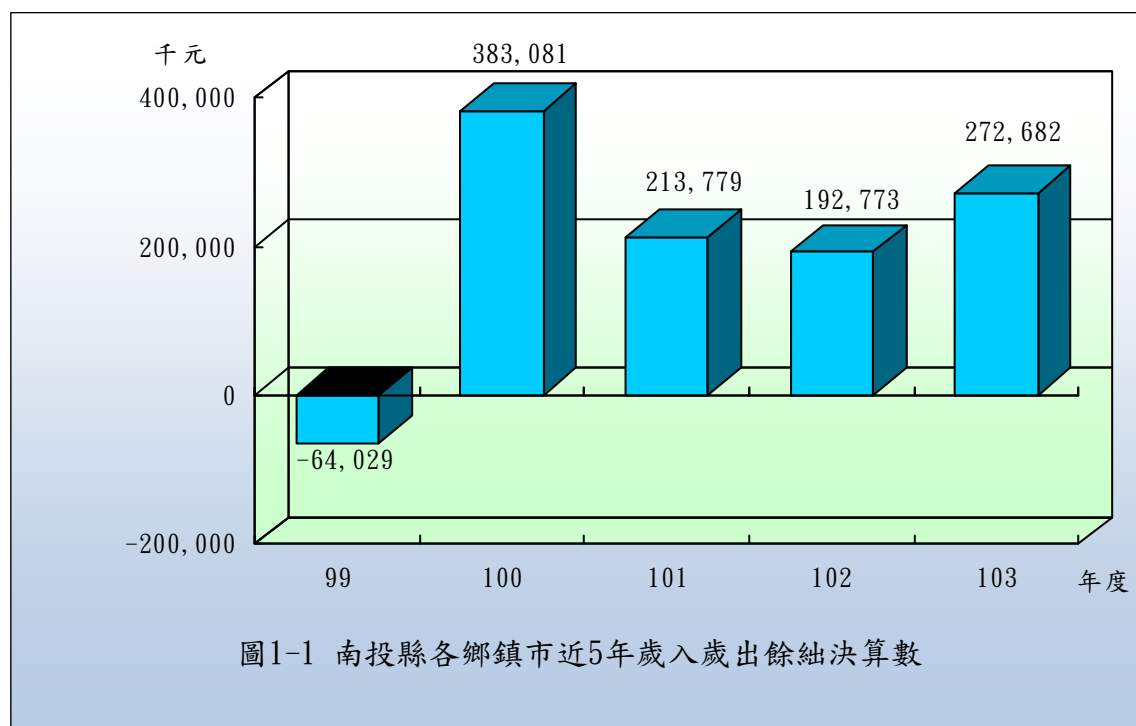
本室辦理南投縣各鄉鎮市審計業務，係秉持合法性與效能性審計並重原則，除平時會計報告採書面審核外，並派員就地抽查。茲就南投縣各鄉鎮市近 5 年(99 至 103 年度，以下同)來之財政概況、約聘僱及臨時人員進用情形、政府採購情形—限制性招標、統包、最有利標、重要審核意見等，摘要彙編相關財務審核資訊，以供參閱。

## 壹、財政概況

本年度南投縣各鄉鎮市歲入決算總計為 48 億 2,757 萬餘元，歲出決算總計為 45 億 5,489 萬餘元，歲入歲出賸餘為 2 億 7,268 萬餘元，公庫結存總計為 10 億 3,966 萬餘元。截至本年度止，各鄉鎮市累計短絀 1 億 1,255 萬餘元，公共債務未償餘額為 2 億 5,201 萬餘元，占歲出決算數 5.53%。茲按近 5 年歲入歲出餘絀及累計餘絀、長短期融資調度、公庫結存、公共債務未償餘額及公共債務未償餘額占歲出決算數比率之變動情形分析如次：

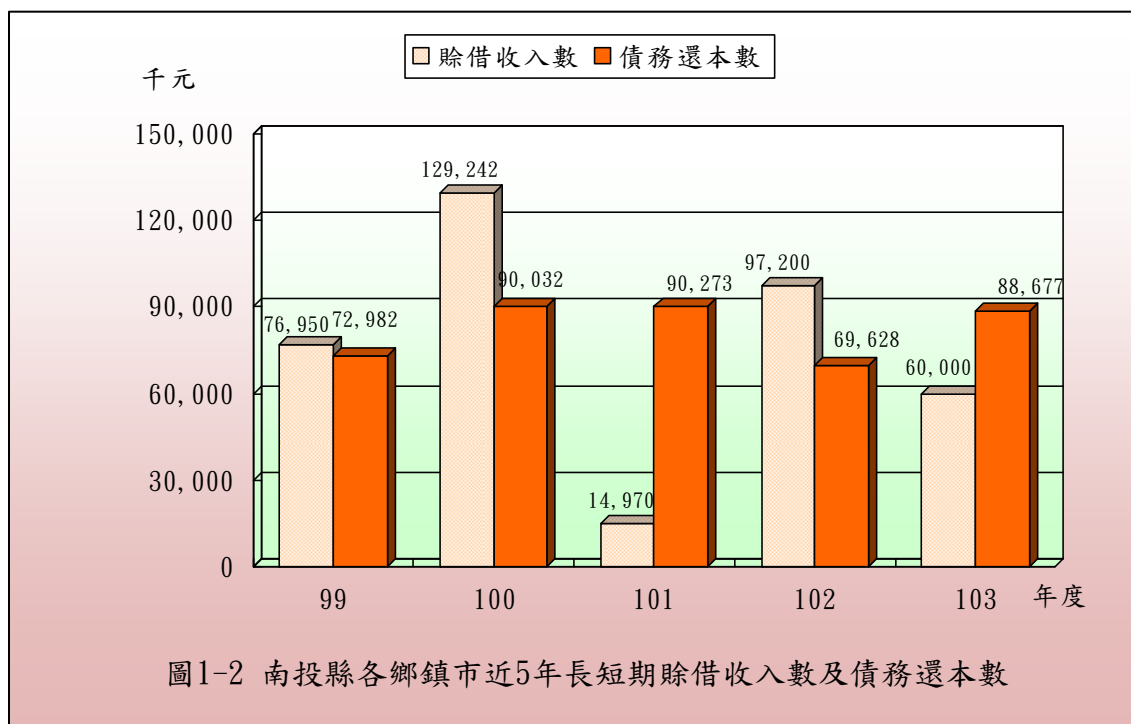
### 一、歲入歲出餘絀及累計餘絀情形

按各鄉鎮市歲入歲出餘絀情形分析，各鄉鎮市近 5 年歲入歲出餘絀決算數分別為差短 6,402 萬餘元、賸餘 3 億 8,308 萬餘元、賸餘 2 億 1,377 萬餘元、賸餘 1 億 9,277 萬餘元及賸餘 2 億 7,268 萬餘元（詳圖 1-1），各年度互有消長。各鄉鎮市以前年度累計餘絀情況分析，截至本年度止以前年度累計短絀 1 億 1,255 萬餘元，其中累計賸餘者計有 6 鄉，金額 3 億 4,677 萬餘元，以仁愛鄉 1 億 4,637 萬餘元最多，信義鄉 8,460 萬餘元次之，鹿谷鄉 8,157 萬餘元再次之；累計短絀者計有 7 鄉鎮市，金額 4 億 5,933 萬餘元，以埔里鎮 1 億 2,729 萬餘元最多，南投市 9,457 萬餘元次之，水里鄉 9,074 萬餘元再次之（詳附表 1）。



## 二、長短期融資調度情形

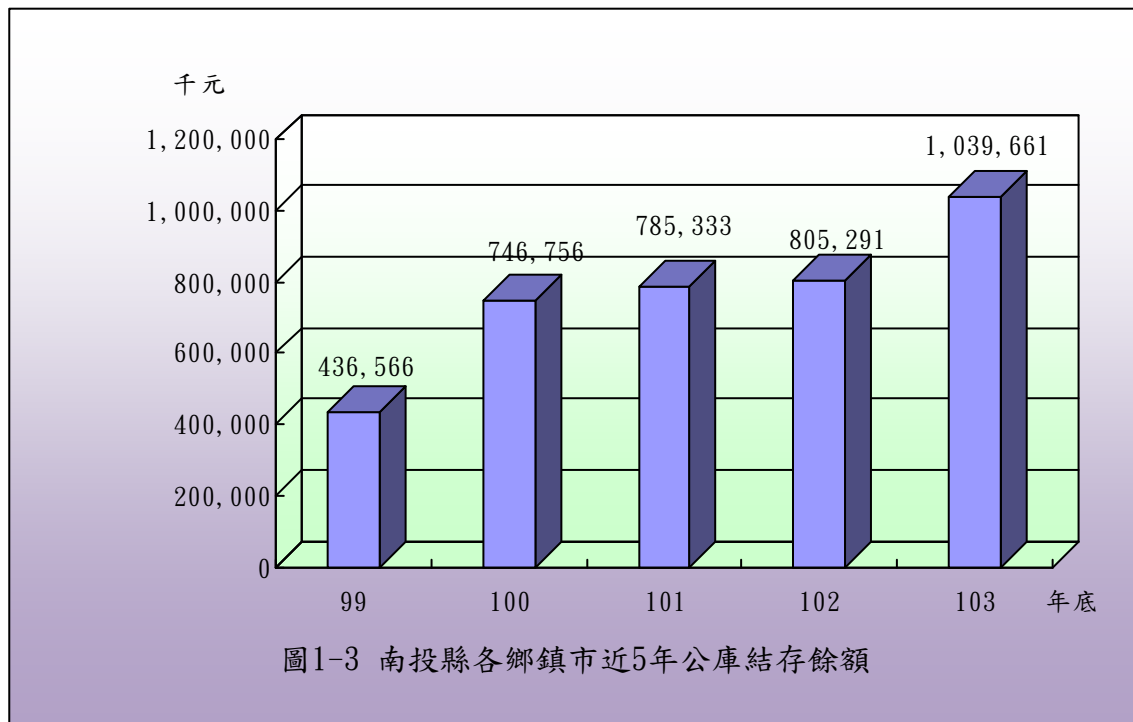
南投縣各鄉鎮市近 5 年長短期賒借收入實際數分別為 7,695 萬元、1 億 2,924 萬餘元、1,497 萬元、9,720 萬元及 6,000 萬元，本年度計有 2 鎮辦理賒借，其中以竹山鎮 4,500 萬元最高、集集鎮 1,500 萬元次之（詳附表 2）；各鄉鎮市近 5 年長短期債務還本實際數分別為 7,298 萬餘元、9,003 萬餘元、9,027 萬餘元、6,962 萬餘元及 8,867 萬餘元（詳圖 1-2），本年度計有 9 鄉鎮市辦理債務還本，其中以集集鎮 2,430 萬元最高，埔里鎮 1,530 萬餘元次之，名間鄉 1,269 萬餘元再次之（詳附表 3）。



## 三、公庫結存情形

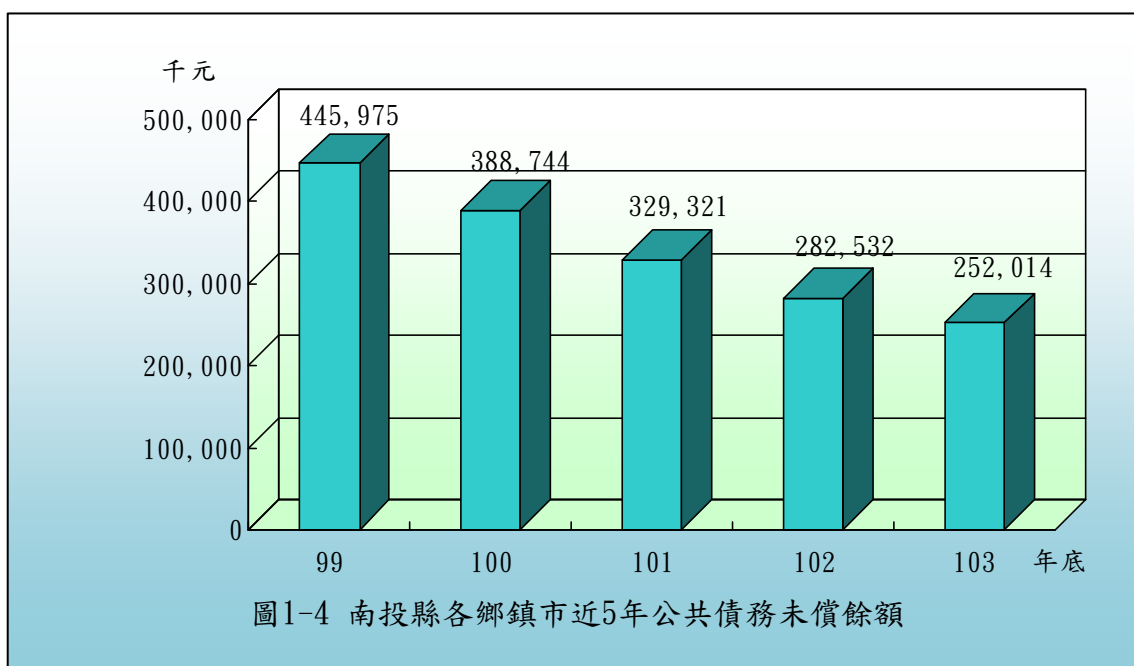
南投縣各鄉鎮市近 5 年公庫結存餘額分別為 4 億 3,656 萬餘元、7 億 4,675 萬餘元、7 億 8,533 萬餘元、8 億 529 萬餘元及 10 億 3,966 萬餘元（詳圖 1-3），截至本年度止，公庫結存總計 10 億 3,966 萬餘元，較 99 年度公庫結存總計 4 億 3,656 萬餘元，增加 6 億 309 萬餘元，約 138.14%。依個別鄉鎮市公庫結存餘額分析，截至本年度止，公庫結存餘額在 1 億元以上者，計有鹿谷鄉、信義鄉、仁愛鄉等 3 鄉；其餘 10 鄉鎮市公庫結存餘額介

於 1,000 萬元至 8,200 萬元間(詳附表 4)。以上截至本年度止平均每鄉鎮市結存餘額 7,997 萬餘元，惟僅有鹿谷鄉、中寮鄉、信義鄉、仁愛鄉等 4 鄉其結存餘額超過平均數，其餘 9 鄉鎮市其結存餘額在平均數以下，占鄉鎮市總數之 69.23%。



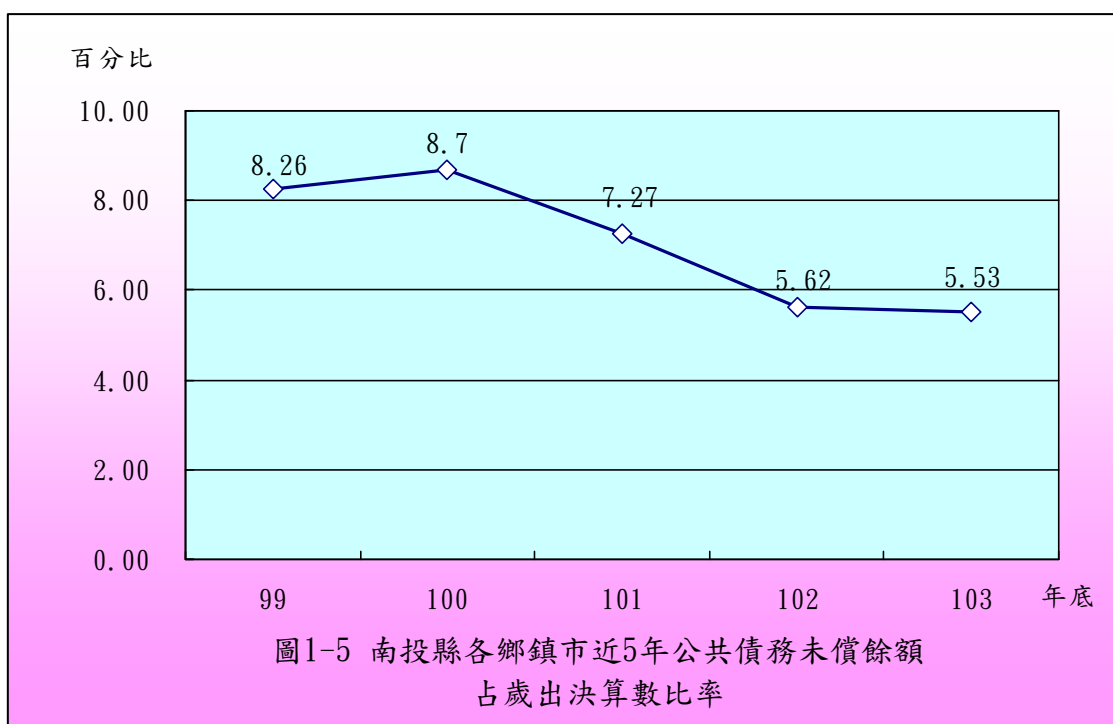
#### 四、公共債務未償餘額情形

南投縣各鄉鎮市近 5 年公共債務未償餘額分別為 4 億 4,597 萬餘元、3 億 8,874 萬餘元、3 億 2,932 萬餘元、2 億 8,253 萬餘元及 2 億 5,201 萬餘元(詳圖 1-4)。截至本年度止，公共債務未償餘額總計 2 億 5,201 萬餘元，較 99 年度公共債務未償餘額總計 4 億 4,597 萬餘元，減少 1 億 9,396 萬餘元，約 43.49%。依個別鄉鎮市公共債務未償餘額分析，截至本年度止，尚有公共債務未償餘額者計有南投市、埔里鎮、草屯鎮、竹山鎮、集集鎮、名間鄉、鹿谷鄉、中寮鄉及魚池鄉等 9 鄉鎮市(詳附表 5)，其中以竹山鎮 6,687 萬元最高，埔里鎮 6,000 萬餘元次之，南投市 4,950 萬餘元再次之。



### 五、公共債務未償餘額占歲出決算數比率情形

南投縣各鄉鎮市公共債務未償餘額按占歲出決算數比率分析，各鄉鎮市本年底公共債務未償餘額占當年度歲出決算數為 5.53%，較 99 年度公共債務未償餘額占當年度歲出決算數 8.26%，減少 2.73 個百分點(詳圖 1-5)；依個別鄉鎮市本年度止公共債務未償餘額占當年度歲出決算數之比率，以集集鎮 17.86% 最高，竹山鎮 14.62% 次之，埔里鎮 10.78% 再次之(詳附表 6)。





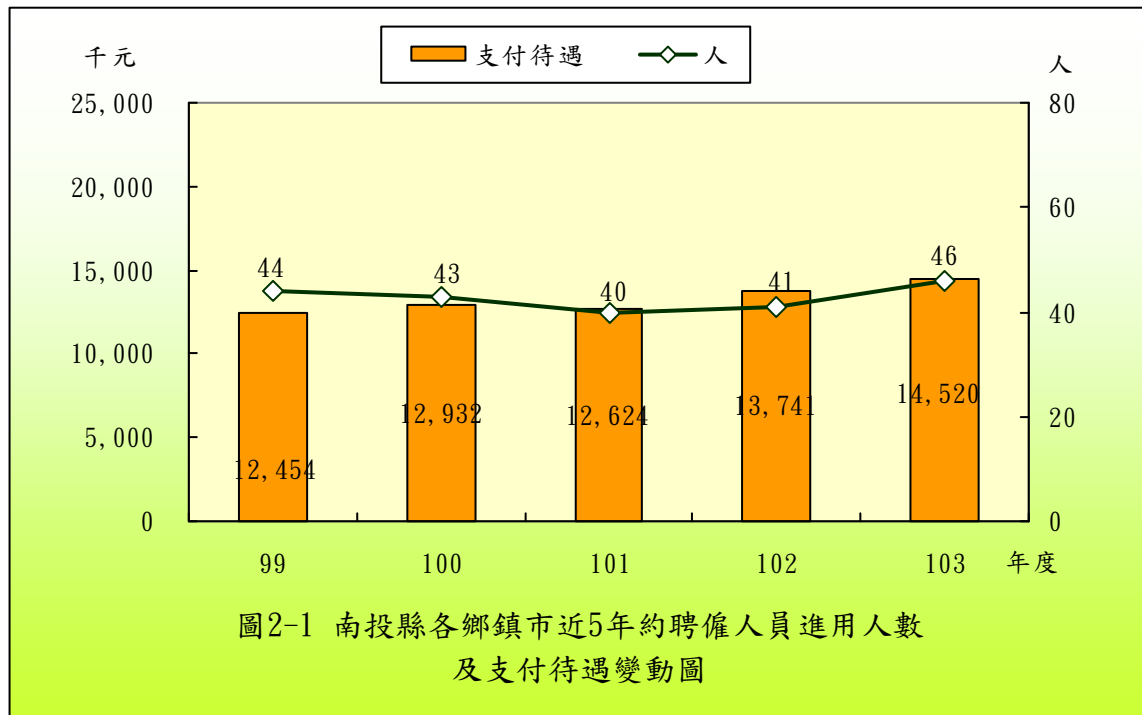
綜上，南投縣各鄉鎮市近 5 年財政狀況，歲入歲出餘絀數由短絀 6,402 萬餘元，增加至 2 億 7,268 萬餘元；公庫結存數由 4 億 3,656 萬餘元，增加至 10 億 3,966 萬餘元；公共債務未償餘額由 4 億 4,597 萬餘元，減少至 2 億 5,201 萬餘元；公共債務未償餘額占歲出決算數比率由 8.26% 減少至 5.53%。各鄉鎮市近 5 年歲入歲出餘絀數、公庫結存數及公共債務未償餘額互有消長。

## 貳、約聘僱及臨時人員進用情形

南投縣各鄉鎮市截至本年底約聘僱及臨時人員人數分別為 46 人及 575 人(詳附表 7)，本年度支付待遇分別為 1,452 萬餘元及 1 億 7,894 萬餘元(詳附表 8)，茲就約聘僱人員、臨時人員之人數及支付待遇金額分析如次：

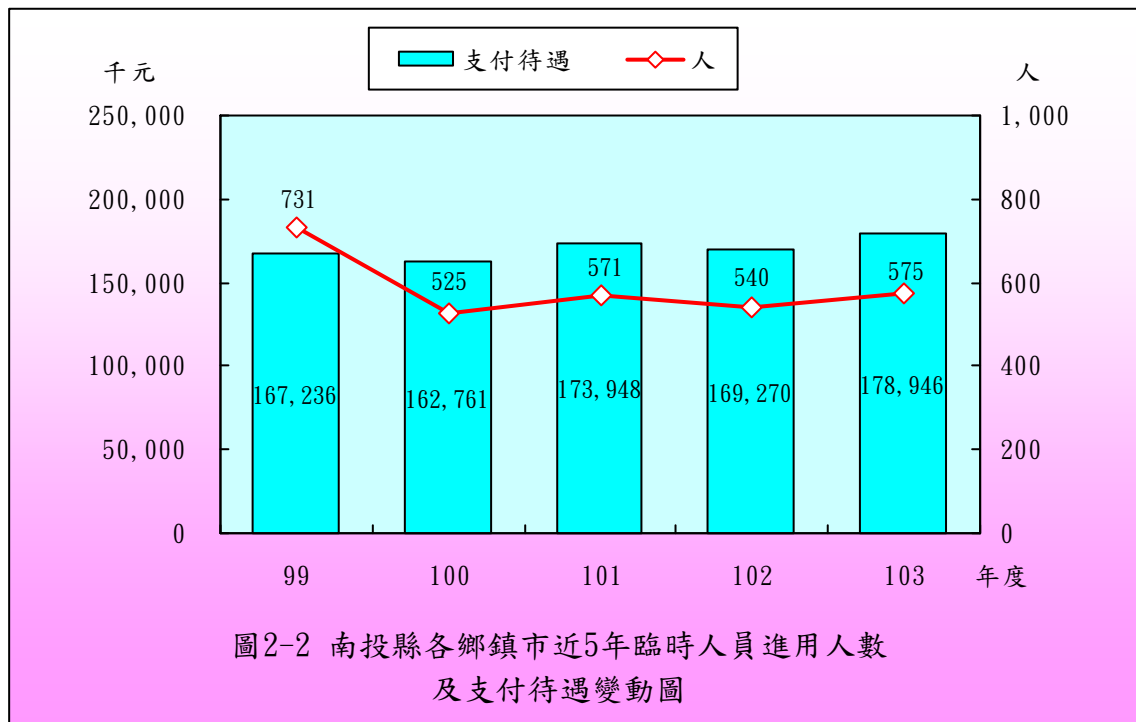
### 一、約聘僱人員進用情形

各鄉鎮市近 5 年約聘僱人員進用人數分別為 44 人、43 人、40 人、41 人及 46 人；支付待遇分別為 1,245 萬餘元、1,293 萬餘元、1,262 萬餘元、1,374 萬餘元及 1,452 萬餘元(詳圖 2-1)。各鄉鎮市近 5 年約聘僱人員之進用，人數由 99 年度之 44 人，增加至本年度之 46 人，支付待遇金額亦由 99 年度之 1,245 萬餘元，增加至本年度之 1,452 萬餘元，其中以魚池鄉本年度進用約聘僱人員 16 人，較 99 年度之 10 人，增加 6 人最多；南投市及中寮鄉本年度分別進用約聘僱人員 6 人及 2 人，較 99 年度之 5 人及 1 人，均增加 1 人次之；埔里鎮、草屯鎮、竹山鎮、集集鎮、名間鄉、鹿谷鄉、水里鄉、信義鄉、仁愛鄉等 9 鄉鎮市無增減變動；餘國姓鄉本年度進用約僱人員 3 人較 99 年度 9 人減少 6 人。有關本年度各鄉鎮市約聘僱人員進用程序，係上網公告徵才簽奉首長核定後進用或依據行政院暨所屬機關約僱人員進用辦法，將年度約僱計畫報經南投縣政府核准後進用(詳附表 7)。



## 二、臨時人員進用情形

各鄉鎮市近5年進用之臨時人員人數分別為731人、525人、571人、540人及575人；支付待遇金額分別為1億6,723萬餘元、1億6,276萬餘元、1億7,394萬餘元、1億6,927萬餘元及1億7,894萬餘元、(詳圖2-2)。



各鄉鎮市近 5 年度臨時人員之進用，人數由 99 年度之 731 人，減少至本年度之 575 人，支付待遇金額由 99 年度之 1 億 6,723 萬餘元，增加至本年度之 1 億 7,894 萬餘元。本年度臨時人員之進用較 99 年度減少者，計有埔里鎮、草屯鎮、集集鎮、名間鄉、鹿谷鄉、魚池鄉、國姓鄉、仁愛鄉等 8 鄉鎮市，其中以名間鄉本年度進用臨時人員 36 人，較 99 年度之 106 人，減少 70 人最多；仁愛鄉本年度進用臨時人員 109 人，較 99 年度之 155 人，減少 46 人次之；集集鎮本年度進用臨時人員 38 人，較 99 年度之 67 人，減少 29 人再次之；中寮鄉及水里鄉等 2 鄉鎮市本年度進用臨時人員人數較 99 年度無增減；餘南投市、竹山鎮及信義鄉等 3 鄉鎮市本年度進用臨時人員人數均較 99 年度增加。另各鄉鎮市本年度進用臨時人員進用程序，除上級政府專款補助計畫依核定公文及計畫書規定辦理進用外，集集鎮、中寮鄉、魚池鄉、信義鄉及仁愛鄉等 5 鄉鎮市係分別依據南投縣集集鎮公所臨時人員工作規則、中寮鄉公所臨時人員工作規則、南投縣魚池鄉公所臨時人員工作規則、信義鄉公所臨時人員任用規則、行政院暨所屬機關學校臨時人員進用及運用要點等規定辦理，其餘鄉鎮市視業務需要簽奉首長核准後進用(詳附表 7)。

綜上，各鄉鎮市近 5 年約聘僱人員進用人數由 99 年度之 44 人，上升至本年度之 46 人，約 4.55%；臨時人員進用人數由 99 年度之 731 人，下降至本年度之 575 人，約 21.34%；進用約聘僱人員支付待遇由 99 年度之 1,245 萬餘元，上升至本年度之 1,452 萬餘元，約 16.59%，進用臨時人員支付待遇由 99 年度之 1 億 6,723 萬餘元，上升至本年度之 1 億 7,894 萬餘元，約 7.00%。南投縣各鄉鎮市近 5 年進用約聘僱人員及支付約聘僱人員待遇金額皆呈互有消長情形，臨時人員人數及支付臨時人員待遇金額亦皆呈互有消長情形。

### 參、政府採購情形－限制性招標、統包、最有利標

南投縣各鄉鎮市本年度辦理政府採購案件總計 2,057 件，決標金額總計 19 億 4,193 萬餘元。其中以限制性招標(未公開評選)辦理採購者計有 40 件，占總案件數之 1.94%，決標金額合計 1,913 萬餘元，占總決標金額之 0.99%；以最有利標決標(含準用)辦理採購者計有 32 件，占總案件數之 1.56%，決標金額合計 1 億 455 萬餘元，占總決標金額之 5.38%；未有以統包辦理採購案件。

南投縣各鄉鎮市本年度以限制性招標(未公開評選)、最有利標(含準用)等採購案件，經查限制性招標(未公開評選)採購件數及金額已逐年降低，本年度件數較多之機關為草屯鎮，件數計 14 件，金額較多之機關為埔里鎮，金額計 500 萬餘元；最有利標(含準用)採購件數較多之機關為南投市，件數計 6 件，金額較多之機關為仁愛鄉，金額計 1,875 萬餘元。各鄉鎮市相關採購案件統計資料列示如後。

南投縣各鄉鎮市限制性招標(未公開評選)採購決標件數、金額統計表

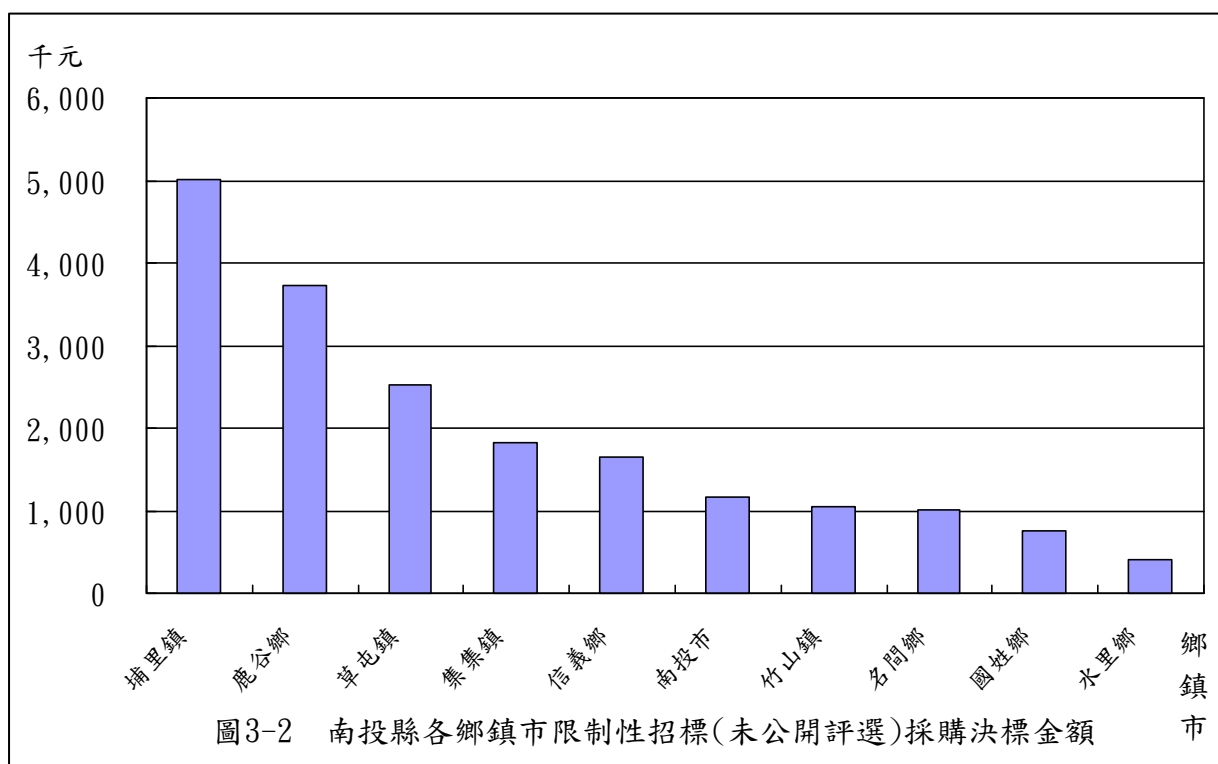
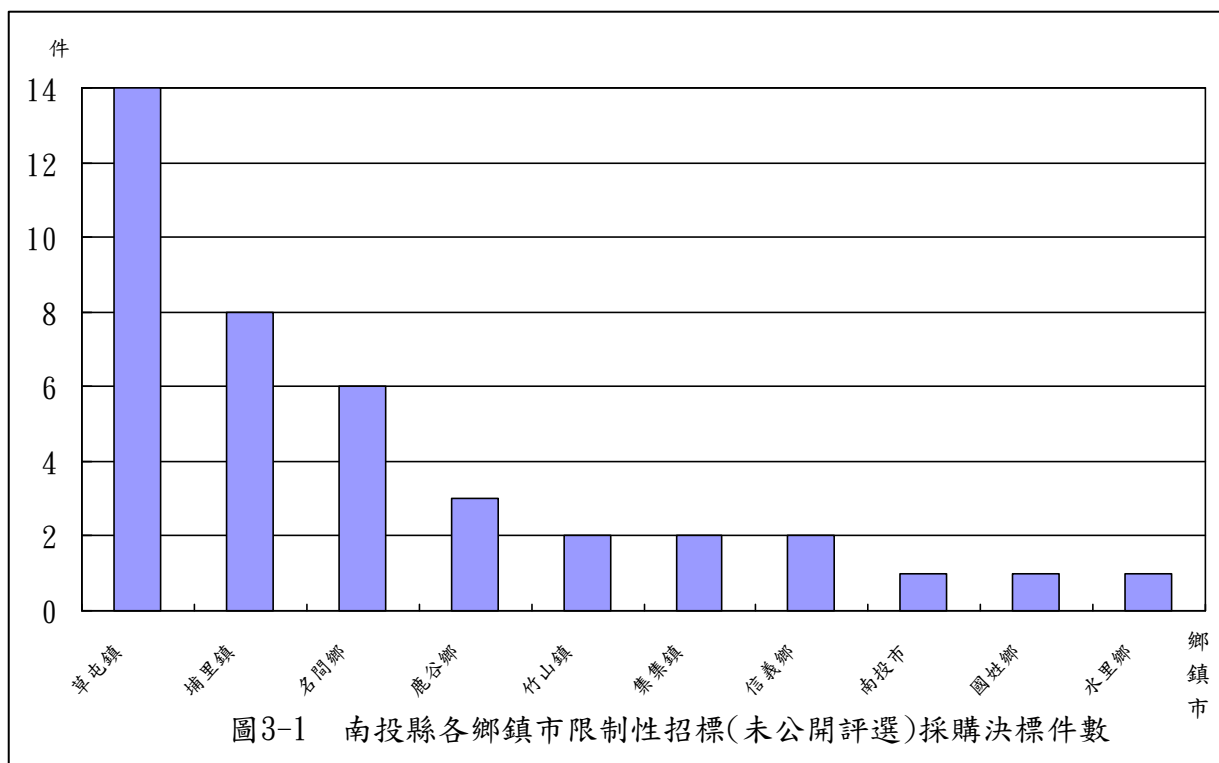
103 年 1 月至 103 年 12 月

單位：件、新臺幣千元

項次	鄉鎮市名稱	合 計				工 程 類				財 物 類				勞 務 類			
		件數	%	金額	%	件數	%	金額	%	件數	%	金額	%	件數	%	金額	%
	合 計	40	100.00	19,139	100.00	33	100.00	14,200	100.00	2	100.00	1,099	100.00	5	100.00	3,839	100.00
	各類採購占合計數比率(%)	-	100.00	-	100.00	-	82.50	-	74.19	-	5.00	-	5.74	-	12.50	-	20.06
1	南投市	1	2.50	1,170	6.11	-	-	-	-	-	-	-	-	1	20.00	1,170	30.47
2	埔里鎮	8	20.00	5,006	26.16	8	24.24	5,006	35.26	-	-	-	-	-	-	-	-
3	草屯鎮	14	35.00	2,532	13.23	14	42.42	2,532	17.83	-	-	-	-	-	-	-	-
4	竹山鎮	2	5.00	1,054	5.51	1	3.03	290	2	1	50.00	764	69.53	-	-	-	-
5	集集鎮	2	5.00	1,826	9.54	1	3.03	1,550	10.92	-	-	-	-	1	20.00	276	7.19
6	名間鄉	6	15.00	1,011	5.28	6	18.18	1,011	7.12	-	-	-	-	-	-	-	-
7	鹿谷鄉	3	7.50	3,726	19.47	2	6.06	3,391	23.89	1	50.00	335	30.47	-	-	-	-
8	國姓鄉	1	2.50	750	3.92	-	-	-	-	-	-	-	-	1	20.00	750	19.53
9	水里鄉	1	2.50	417	2.18	1	3.03	417	2.94	-	-	-	-	-	-	-	-
10	信義鄉	2	5.00	1,643	8.59	-	-	-	-	-	-	-	-	2	40.00	1,643	42.81

註：1. 本表資料小數點以下採計 2 位，餘數採四捨五入，故總計與細項合計容或有尾數差異。

2. 資料來源：整理自各該鄉鎮市於政府電子採購網公告資料。



# 南投縣各鄉鎮市最有利標決標(含準用)採購決標件數、金額統計表

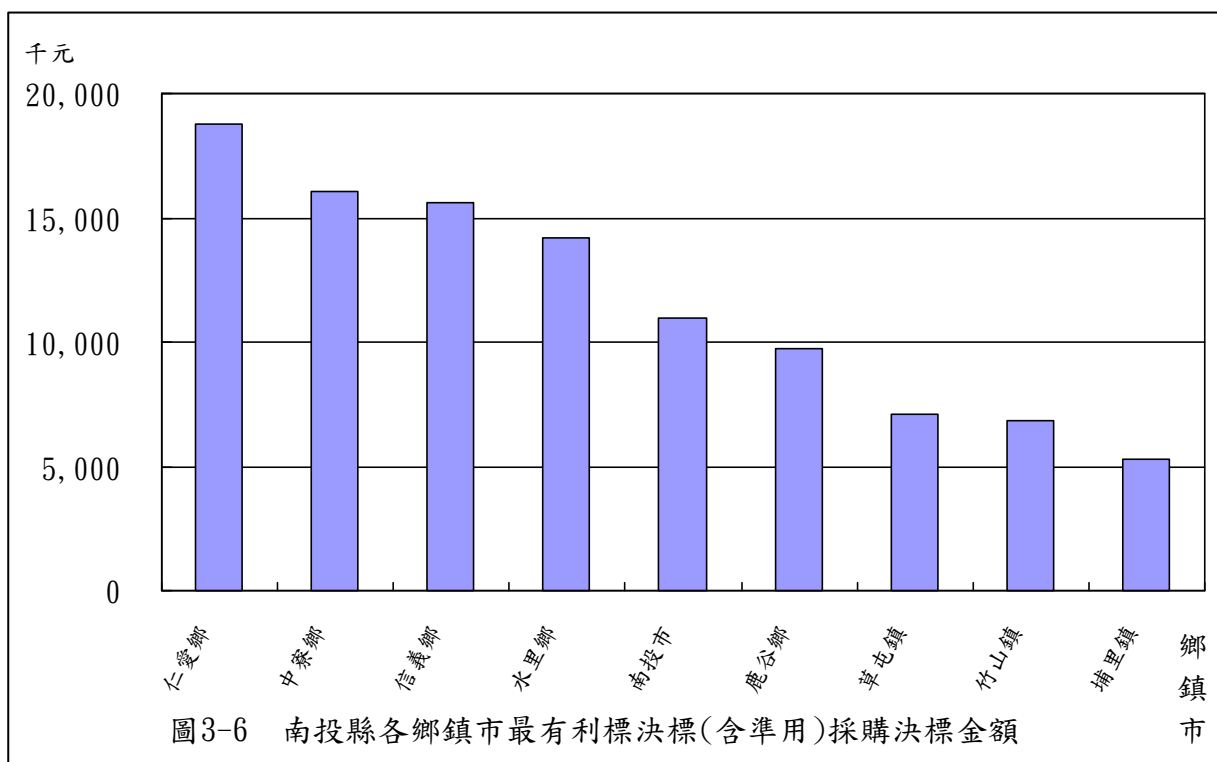
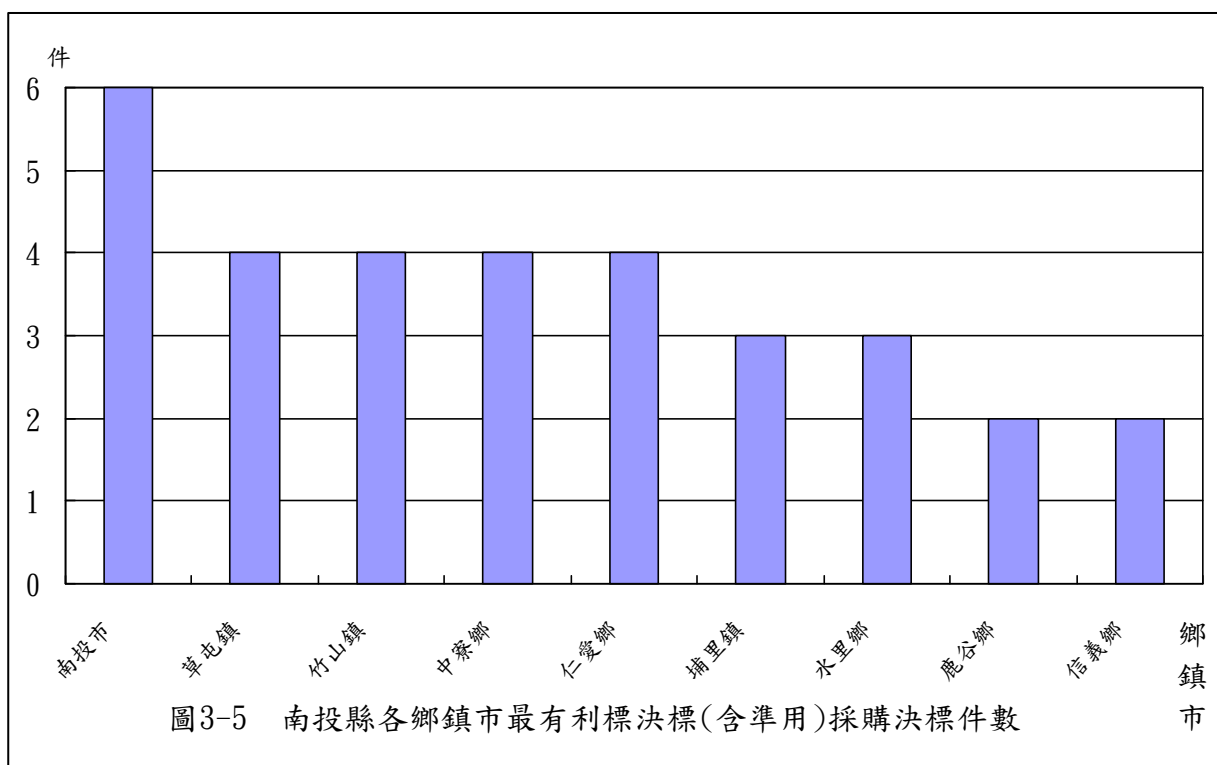
103 年 1 月至 103 年 12 月

單位：件、新臺幣千元

項次	鄉鎮市 名 稱	合 計				工 程 類				財 物 類				勞 務 類			
		件數	%	金額	%	件數	%	金額	%	件數	%	金額	%	件數	%	金額	%
	合 計	32	100.00	104,558	100.00	-	-	-	-	-	-	-	-	32	100.00	104,558	100.00
	各類採購占 合計數比率 (%)	-	100.00	-	100.00	-	-	-	-	-	-	-	-	-	100.00	-0	100.00
1	南投市	6	18.75	10,999	10.52	-	-	-	-	-	-	-	-	6	18.75	10,999	10.52
2	埔里鎮	3	9.38	5,310	5.08	-	-	-	-	-	-	-	-	3	9.38	5,310	5.08
3	草屯鎮	4	12.50	7,069	6.76	-	-	-	-	-	-	-	-	4	12.50	7,069	6.76
4	竹山鎮	4	12.50	6,815	6.52	-	-	-	-	-	-	-	-	4	12.50	6,815	6.52
5	鹿谷鄉	2	6.25	9,771	9.35	-	-	-	-	-	-	-	-	2	6.25	9,771	9.35
6	中寮鄉	4	12.50	16,044	15.35	-	-	-	-	-	-	-	-	4	12.50	16,044	15.35
7	水里鄉	3	9.38	14,195	13.58	-	-	-	-	-	-	-	-	3	9.38	14,195	13.58
8	信義鄉	2	6.25	15,600	14.92	-	-	-	-	-	-	-	-	2	6.25	15,600	14.92
9	仁愛鄉	4	12.50	18,752	17.93	-	-	-	-	-	-	-	-	4	12.50	18,752	17.93

註：1. 本表資料小數點以下採計 2 位，餘數採四捨五入，故總計與細項合計容或有尾數差異。

2. 資料來源：整理自各該鄉鎮市於政府電子採購網公告資料。





## 肆、重要審核意見

本室依照審計法及有關法規，掌理南投縣各鄉鎮市財務之審計，辦理各項業務之抽查，以促進其健全財務秩序、端正財務風氣及增進財務效能，抽查結果除分別通知各相關機關依法處理或檢討改善，並彙整共同性缺失，建請南投縣政府督促通盤改進。茲摘其重要者列述如次：

### 一、預算執行方面

(一)資本門預算執行率偏低，行政效能有待提升：南投縣 13 鄉鎮市公所本年度資本門預算數 20 億 6,661 萬餘元，執行結果，實現數 7 億 4,527 萬餘元(36.06%)，應付保留數 10 億 796 萬餘元(48.77%)，預算賸餘數 3 億 1,336 萬餘元(15.17%)，資本門預算執行率偏低。經分析落後原因，主要係因財務資金調度困難，致計畫延後或暫緩支付而予保留，如南投市及埔里鎮等 2 個公所；工程款、用地取得補償費或預付款等尚未檢據核銷，或未完成結報手續，如南投市及竹山鎮等 2 個公所；補助計畫之獲准核定或補助機關核撥經費較遲，如埔里鎮及鹿谷鄉等 2 個公所；計畫前置規劃作業延宕或欠周、或提報送審作業遲延、未於年度內辦理完成，如竹山鎮公所。各鄉鎮市資本門歲出預算未能依預定期程辦理，執行進度落後，影響鄉鎮市施政效能。資本計畫允應衡酌施政期程，考量財政能力，覈實籌劃編列或以繼續經費預算編列，以強化資本預算之執行作業，促進資源有效運用，以提升施政績效。

(二)自籌財源比率偏低，財政結構未臻健全，允應積極開源節流，覈實籌編預算，以紓解地方財政窘境：南投縣 13 個鄉鎮市本年度歲入歲出總預算執行結果，產生歲入歲出賸餘 2 億 7,268 萬餘元，其中歲入歲出賸餘者計有 10 鄉鎮，金額 3 億 1,042 萬餘元，歲入歲出短絀者為南投市、竹山鎮及信義鄉，短絀金額為 2,054 萬餘元、1,022 萬餘元及 696 萬餘元。南投縣 13 個鄉鎮市最近 5 年度(99 至 103 年度)自籌財源(歲入決算數扣減統籌分配稅、補助及協助收入)占鄉鎮市總決算歲入決算數之比率，分別為 19.51%、27.32%、27.86%、27.35%、27.52%，顯示鄉鎮市地方預算財源半數以上仰賴上級政府之補助款挹注，財政

自主性偏低。103 年度各鄉鎮市自籌財源決算數占各該鄉鎮市歲入決算總額之比率，分別介於 6.35%至 50.59%之間，差異懸殊，未達 50%者計有 12 個鄉鎮市，顯示多數鄉鎮市普遍缺乏財政自主性，仰賴上級政府之補助款挹注，經審核各該鄉鎮市總決算時通知竹山鎮、集集鎮及魚池鄉等 3 個公所，研議課徵地方稅或各項規費收入之可行性。

## 二、計畫實施方面

(一)計畫管制考核作業有欠周延，亟待檢討及落實辦理：南投縣 13 鄉鎮市公所 103 年度施政工作計畫預計 871 項，執行結果，已完成 669 項，尚待繼續執行 189 項，未執行 13 項，各鄉鎮市對於各項計畫實施之考核，核有：未訂定考核規範據以執行或規範內容未盡周延者，如竹山鎮及鹿谷鄉等 2 個公所；未切實就年度重大施政計畫進行列管及考核者，如集集鎮及信義鄉等 2 個公所，亟待檢討及落實辦理，以提升計畫執行效能。

(二)公立幼兒園經營管理未臻周全妥適，允應積極改善：南投縣各鄉鎮市公立托兒所因應幼兒教育及照顧法頒布後健全幼兒教育及照顧體系，均已配合改制為幼兒園，以促進幼兒身心健全發展，經抽查結果，核有：已知原委外廠商續標意願不高，卻未及早研謀因應，致無廠商投標而停止招生，如竹山鎮公所；公辦民營幼兒園停招之決議未能及早通知家長因應，影響學童受教權益，如竹山鎮公所；營運收支差短亟待改善，如中寮鄉公所；幼兒午餐費及點心費經費核銷未盡覈實，如集集鎮公所，允應積極改善，以保障幼兒受教權益。

(三)道路挖掘修護管理亟待加強辦理：南投縣 13 鄉鎮市辦理道路挖掘修護管理情形，經抽查結果，核有：受理管線申挖案件未依規定標準及期限收取道路挖補(修復)費者，如竹山鎮及鹿谷鄉等 2 個公所；對於道路挖掘竣工案件未依規定辦理審核與勘查者，如竹山鎮及鹿谷鄉等 2 個公所；道路管理機關逾期准予許可申挖，致開工後，申請單位才繳交修復費，如竹山鎮及鹿谷鄉等 2 個公所，亟待加強辦理，落實申請道路挖掘案件之管理，以提升轄區內道路服務品質及確保交通安全。

**(四)公有納骨塔之經營管理尚欠周妥，有待檢討改善：**南投縣 13 個鄉鎮市除國姓鄉及仁愛鄉尚未設置公有納骨塔外，其餘南投市等 11 個鄉鎮市均有設置，納骨塔座數計有 23 座(5 座納入普通公務、18 座公共造產基金經營)均已啟用，每年編列改善喪葬設施，同時建造骨灰(骸)存放設施、殯儀館、火葬場等喪葬設施滿足民眾需要，其使用管理情形，經抽查結果，核有：使用申請之審核許可作業程序未臻健全者，如竹山鎮、集集鎮、鹿谷鄉、信義鄉等 4 個公所；未定期或不定期檢核櫃位盤點實施情形，內部審核及管理機制欠佳，如集集鎮、鹿谷鄉等 2 個公所，有待檢討改善，確保設施安全及落實管理機制。

### **三、財政狀況及財務管理方面**

**公共債務未償餘額日益擴增或金額仍鉅，亟須採行有效之開源節流措施，以改善財政狀況：**南投縣 13 鄉鎮市截至 103 年底止，除國姓鄉、水里鄉、信義鄉、仁愛鄉等 4 鄉，無 1 年以上公共債務未償餘額外，其餘南投市等 9 鄉鎮市 1 年以上公共債務未償餘額合計數為 2 億 5,201 萬餘元，雖已較 102 年度未償餘額 2 億 8,253 萬餘元減少 3,051 萬餘元。惟其中南投市、埔里鎮、竹山鎮、集集鎮及魚池鄉等 5 個鄉(鎮、市)公共債務未償餘額金額仍鉅，經本室審核總決算時通知南投市、埔里鎮、竹山鎮、集集鎮及魚池鄉等 5 個公所，允宜採行有效之開源節流措施，以改善財政狀況。

## 伍、附 表

附表 1 南投縣各鄉鎮市近 5 年歲入歲出餘絀決算數及累計餘絀

單位：新臺幣千元

項目 鄉鎮市別	歲 入 歲 出 餘 絀 決 算 數					截至 103 年底 累 計 賸 餘	截至 103 年底 累 計 短 絀	截至 103 年底 累 計 餘 絀
	99 年	100 年	101 年	102 年	103 年			
合 計	-64,029	383,081	213,779	192,773	272,682	346,777	-459,336	-112,559
南投市	-12,240	-35,236	-61,781	-22,440	-20,547	-	-94,579	-94,579
埔里鎮	-27,861	17,771	19,255	-22,508	45,346	-	-127,291	-127,291
草屯鎮	-58,163	65,743	42,580	53,149	39,270	7,339	-	7,339
竹山鎮	5,841	24,904	48,785	28,001	-10,225	-	-37,017	-37,017
集集鎮	6,660	29,293	20,012	68,309	26,216	2,478	-	2,478
名間鄉	-11,550	14,614	14,908	18,260	41,029	-	-8,487	-8,487
鹿谷鄉	28,562	33,257	34,826	13,048	40,351	81,577	-	81,577
中寮鄉	14,702	30,889	29,778	32,794	32,038	-	-35,963	-35,963
魚池鄉	23,132	48,232	12,854	-1,990	14,811	-	-65,253	-65,253
國姓鄉	4,215	35,625	12,346	3,593	19,378	24,402	-	24,402
水里鄉	10,578	40,567	28,886	39,891	22,444	-	-90,743	-90,743
信義鄉	3,141	31,711	-13,632	-27,529	-6,968	84,608	-	84,608
仁愛鄉	-51,050	45,705	24,959	10,193	29,535	146,370	-	146,370

註：1. 累計賸餘、累計短絀、累計餘絀等，係各鄉鎮市總決算平衡表所列「以前年度累計餘絀」金額。

2. 資料來源：整理自各鄉鎮市提供資料。

附表 2 南投縣各鄉鎮市近 5 年長短期賒借收入實際數

單位：新臺幣千元

項目 鄉鎮市別	長 短 期 賒 借 收 入 實 際 數				
	99 年	100 年	101 年	102 年	103 年
合 計	76,950	129,242	14,970	97,200	60,000
南投市	19,950	-	-	50,000	-
埔里鎮	37,000	40,502	8,320	43,000	-
草屯鎮	-	15,000	-	-	-
竹山鎮	-	43,740	-	-	45,000
集集鎮	-	15,000	-	-	15,000
名間鄉	20,000	-	-	-	-
鹿谷鄉	-	-	-	-	-
中寮鄉	-	-	-	-	-
魚池鄉	-	-	6,650	4,200	-
國姓鄉	-	15,000	-	-	-
水里鄉	-	-	-	-	-
信義鄉	-	-	-	-	-
仁愛鄉	-	-	-	-	-

資料來源：整理自各鄉鎮市提供資料。

附表 3 南投縣各鄉鎮市近 5 年長短期債務還本實際數

單位：新臺幣千元

項目 鄉鎮市別	長 短 期 債 務 還 本 實 際 數				
	99 年	100 年	101 年	102 年	103 年
合 計	72,982	90,032	90,273	69,628	88,677
南投市	-	3,325	3,325	3,325	10,467
埔里鎮	15,333	21,959	22,990	16,896	15,303
草屯鎮	3,000	5,500	5,500	5,500	4,000
竹山鎮	14,508	14,508	17,298	17,098	12,698
集集鎮	3,000	3,000	3,000	3,000	24,300
名間鄉	6,000	8,300	14,600	12,600	12,600
鹿谷鄉	7,335	10,400	5,400	5,400	3,500
中寮鄉	2,500	2,500	2,500	2,500	2,500
魚池鄉	9,540	9,540	4,660	3,308	3,308
國姓鄉	5,166	7,000	8,000	-	-
水里鄉	6,600	4,000	3,000	-	-
信義鄉	-	-	-	-	-
仁愛鄉	-	-	-	-	-

資料來源：整理自各鄉鎮市提供資料。

附表 4 南投縣各鄉鎮市近 5 年公庫結存餘額

單位：新臺幣千元

項目 鄉鎮市別	公 庫 結 存 餘 額					
	99 年 12 月 31 日	100 年 12 月 31 日	101 年 12 月 31 日	102 年 12 月 31 日	103 年 12 月 31 日	103 與 99 年度 比較增減數
合 計	436,566	746,756	785,333	805,291	1,039,661	603,094
南投市	23,364	31,220	16,905	39,036	26,148	2,784
埔里鎮	10,272	51,937	26,846	19,452	54,662	44,390
草屯鎮	35,251	35,249	86,045	41,750	64,897	29,646
竹山鎮	14,073	13,938	23,057	22,324	70,475	56,402
集集鎮	20,160	16,290	41,308	39,971	42,910	22,749
名間鄉	11,276	25,182	33,004	35,557	44,890	33,614
鹿谷鄉	17,488	44,335	66,327	84,370	133,797	116,309
中寮鄉	6,807	14,567	20,212	27,641	81,907	75,100
魚池鄉	18,253	65,976	16,229	14,346	22,791	4,537
國姓鄉	15,854	34,351	25,041	26,862	77,234	61,380
水里鄉	4,727	6,737	6,488	14,002	10,043	5,315
信義鄉	139,096	206,681	183,771	149,447	132,567	-6,528
仁愛鄉	119,940	200,287	240,094	290,528	277,333	157,392

資料來源：整理自各鄉鎮市提供資料。



附表 5 南投縣各鄉鎮市近 5 年公共債務未償餘額

單位：新臺幣千元

項目 鄉鎮市別	公 共 債 務 未 償 餘 額					
	99 年 12 月 31 日	100 年 12 月 31 日	101 年 12 月 31 日	102 年 12 月 31 日	103 年 12 月 31 日	103 與 99 年度 比較增減數
合 計	445,975	388,744	329,321	282,532	252,014	-193,960
南投市	19,950	46,625	43,300	59,975	49,507	29,557
埔里鎮	55,093	72,195	92,205	75,308	60,004	4,910
草屯鎮	114,500	46,000	14,500	9,000	5,000	-109,500
竹山鎮	73,732	68,964	51,666	34,568	66,870	-6,862
集集鎮	40,300	52,300	49,300	46,300	37,000	-3,300
名間鄉	63,000	54,700	40,100	27,500	14,900	-48,100
鹿谷鄉	39,700	14,300	8,900	11,340	6,000	-33,700
中寮鄉	12,500	10,000	7,500	5,000	2,500	-10,000
魚池鄉	20,200	10,660	16,850	13,541	10,233	-9,966
國姓鄉	-	13,000	5,000	-	-	-
水里鄉	7,000	-	-	-	-	-7,000
信義鄉	-	-	-	-	-	-
仁愛鄉	-	-	-	-	-	-

資料來源：整理自各鄉鎮市提供資料。

附表 6 南投縣各鄉鎮市近 5 年公共債務未償餘額占歲出決算數比率

單位：%

項目 鄉鎮市別	公 共 債 務 未 償 餘 額 占 歲 出 決 算 數 比 率					
	99 年 12 月 31 日	100 年 12 月 31 日	101 年 12 月 31 日	102 年 12 月 31 日	103 年 12 月 31 日	103 與 99 年度 比較增減數
合 計	8.26	8.70	7.27	5.62	5.53	-2.73
南投市	3.54	5.76	5.95	11.95	7.87	4.33
埔里鎮	13.08	16.52	20.05	16.84	10.78	-2.30
草屯鎮	14.34	10.35	2.83	1.67	1.00	-13.34
竹山鎮	14.24	19.24	15.69	7.38	14.62	0.38
集集鎮	15.40	24.24	25.40	17.71	17.86	2.46
名間鄉	21.47	20.76	12.37	8.47	5.86	-15.60
鹿谷鄉	18.98	8.05	4.70	4.48	2.71	-16.27
中寮鄉	6.13	4.67	3.22	1.51	1.13	-5.00
魚池鄉	6.38	3.17	4.68	5.97	5.13	-1.25
國姓鄉	-	6.15	2.42	-	-	-
水里鄉	2.30	-	-	-	-	-2.30
信義鄉	-	-	-	-	-	-
仁愛鄉	-	-	-	-	-	-

資料來源：整理自各鄉鎮市提供資料。

附表 7 南投縣各鄉鎮市近 5 年約僱及臨時人員進用人數

單位：人

鄉鎮市別	進用人員別	人 數						進 用 程 序
		99 年度	100 年度	101 年度	102 年度	103 年度	103 與 99 年度 比較增減數	
合 計	約聘僱人員	44	43	40	41	46	2	
	臨時人員	731	525	571	540	575	-156	
南投市	約聘僱人員	5	5	5	5	6	1	1. 依據行政院暨所屬機關約僱人員僱用辦法僱用。 2. 經縣府核定有案。
	臨時人員	32	37	37	37	33	1	依計畫需求簽奉首長核准辦理。
埔里鎮	約聘僱人員	3	3	3	3	3	-	經人事室報縣府核可後進用。
	臨時人員	73	54	68	69	63	-10	業務單位簽出，經機關首長奉核後進用。
草屯鎮	約聘僱人員	1	1	1	1	1	-	提計畫書→經縣府核定→僱用(簽合約書)→僱用名冊報縣府及銓敘部備查。
	臨時人員	86	71	72	71	65	-21	業務單位依需求提報人員由首長依規遴僱。
竹山鎮	約聘僱人員	2	2	2	2	2	-	依據行政院暨所屬機關約僱人員僱用辦法，報由縣政府核准後約僱之。
	臨時人員	23	18	36	36	41	18	1. 預算事先編列該項經費，於業務單位有使用須求時，報經首長同意後用之。 2. 專款補助進用人員計 14 人，依據上級核定補助公文及計畫書規定予以進用。

鄉鎮市別	進用人員別	人 數						進 用 程 序
		99 年度	100 年度	101 年度	102 年度	103 年度	103 與 99 年度 比較增減數	
集集鎮	約聘僱人員	1	1	1	1	1	-	依據行政院暨所屬機關約僱人員僱用辦法辦理。
	臨時人員	67	18	19	26	38	-29	依據南投縣集集鎮公所臨時人員工作規則辦理。
名間鄉	約聘僱人員	4	4	4	4	4	-	報請縣府核定年度約僱人員計畫表後進用。
	臨時人員	106	36	37	37	36	-70	依用人單位簽辦用人需求辦理。
鹿谷鄉	約聘僱人員	1	1	1	1	1	-	僱用計畫報請縣府核准後進用。
	臨時人員	12	10	11	11	11	-1	由各業務單位依業務需求簽奉鄉長核可辦理。
中寮鄉	約聘僱人員	1	1	1	1	2	1	經網站公告徵才後由評審小組薦呈首長核示。
	臨時人員	21	26	23	23	21	-	依據中寮鄉公所臨時人員工作規則辦理。
魚池鄉	約聘僱人員	10	13	12	13	16	6	依據行政院暨所屬機關約僱人員僱用辦法辦理。
	臨時人員	17	19	20	21	13	-4	依據南投縣魚池鄉公所臨時人員工作規則辦理。
國姓鄉	約聘僱人員	9	5	3	3	3	-6	依據行政院暨所屬機關約僱人員僱用辦法提僱用計畫經南投縣政府核准後進用。
	臨時人員	21	22	20	20	16	-5	簽請機關首長同意後進用。
水里鄉	約聘僱人員	1	1	1	1	1	-	提報僱用計畫，經縣府審核備查後僱用。

鄉鎮市別	進用人員別	人 數						進 用 程 序
		99 年度	100 年度	101 年度	102 年度	103 年度	103 與 99 年度 比較增減數	
	臨時人員	25	24	27	24	25		由各課室因業務需要 依法編列預算並俟預 算通過後簽請遴選適 當人員訂定勞動契約 用之。
	約聘僱人員	1	1	1	1	1		依據行政院暨所屬機 關約僱人員僱用辦法 辦理。
信義鄉	臨時人員	93	86	98	65	104	11	1. 依據勞基法及信義 鄉公所臨時人員任 用規則辦理。 2. 專款補助進用人員 計 44 人，依據上級 核定補助公文及計 畫書規定予以進 用。
	約聘僱人員	5	5	5	5	5		需求單位詳填用人資 格及工作性質，由該 公所提報約僱計畫呈 南投縣政府核定後， 經公開甄選首長核定 後進用，並將名冊呈 報縣府核備。
仁愛鄉	臨時人員	155	104	103	100	109	-46	依據行政院暨所屬機 關學校臨時人員進用 及運用要點辦理(需 求單位敘明用人理 由、工作內容、經費 來源，簽請首長同意 後，辦理甄選事宜並 陳首長核定後用人。)

資料來源：整理自各鄉鎮市提供資料。

附表 8 南投縣各鄉鎮市近 5 年約僱及臨時人員支付待遇

單位：新臺幣千元

鄉鎮市別	進用人員別	支 付 待 遇 金 額					
		99 年度	100 年度	101 年度	102 年度	103 年度	103 與 99 年度 比較增減數
合 計	約聘僱人員	12,454	12,932	12,624	13,741	14,520	2,066
	臨時人員	167,236	162,761	173,948	169,270	178,946	11,710
南投市	約聘僱人員	1,768	1,859	1,947	2,364	2,234	466
	臨時人員	11,046	10,812	11,223	10,955	10,688	-358
埔里鎮	約聘僱人員	663	602	626	935	959	296
	臨時人員	19,406	16,021	20,533	20,821	21,590	2,184
草屯鎮	約聘僱人員	323	401	406	406	406	83
	臨時人員	21,832	20,074	18,547	18,287	19,038	-2,794
竹山鎮	約聘僱人員	620	630	639	639	639	19
	臨時人員	4,942	3,001	7,450	10,998	11,699	6,757
集集鎮	約聘僱人員	268	268	276	276	276	8
	臨時人員	12,446	8,200	9,742	10,021	11,160	-1,286
名間鄉	約聘僱人員	1,325	1,346	1,370	1,366	1,364	39
	臨時人員	17,082	10,118	10,244	10,541	12,136	-4,946
鹿谷鄉	約聘僱人員	301	272	276	276	319	18
	臨時人員	3,095	2,496	2,918	3,044	2,575	-520
中寮鄉	約聘僱人員	240	252	276	276	511	271
	臨時人員	6,449	7,575	7,303	6,787	4,213	-2,236
魚池鄉	約聘僱人員	2,833	3,737	3,741	4,060	4,691	1,858
	臨時人員	5,128	7,197	5,331	6,222	6,147	1,019
國姓鄉	約聘僱人員	2,029	1,494	1,002	1,001	939	-1,090
	臨時人員	4,216	5,404	6,430	6,120	5,548	1,332
水里鄉	約聘僱人員	268	272	319	319	318	50
	臨時人員	6,515	7,567	7,704	7,937	7,166	651
信義鄉	約聘僱人員	310	315	319	319	319	9
	臨時人員	24,071	26,543	28,780	24,873	28,071	4,000
仁愛鄉	約聘僱人員	1,501	1,479	1,422	1,499	1,539	38
	臨時人員	31,002	37,747	37,737	32,656	38,911	7,909

註：資料來源：整理自各鄉鎮市提供資料。