

機關預算會計資料傳送審計部程式使用說明

一、 程式安裝及設定

(一) 前置作業

1. 硬體環境

本程式適用於安裝 Microsoft Windows 10 以上作業系統 (32 bits 及 64 bits) 之個人電腦。

2. 連線設定

開啟對外連線至 gbaftp.audit.gov.tw、210.71.142.135，使用通訊埠號 21、80、443、41000~41009 port，並提供貴機關對外連線的 IP 給審計部。

3. 參數設定

取得審計部提供之機關代碼，若屬單位預算及彙編機關者，應有 2 組機關代碼。

(二) 程式下載安裝

1. 程式下載

請至審計部全球資訊網 (<https://www.audit.gov.tw>) 之「資訊公開」→「檔案下載」→「機關預算會計資料傳送審計部程式」處下載傳送「安裝程式(普通公務).zip」，未來程式如有版本更新系統提示需重新安裝時亦同。

2. 程式安裝

執行安裝檔，依安裝程式指示進行安裝，安裝過程無需特殊設定。安裝完成後，執行檔位於 C:\Program Files\NAO\AuditAP 資料夾（適用 Microsoft Windows 32bits 作業系統）或 C:\Program Files(x86)\NAO\AuditAP 資料夾（適用 Microsoft Windows 64bits 作業系統）。

（三）連線審計部之網路設定

1. 本程式對外連線至 gbaftp.audit.gov.tw、210.71.142.135，使用通訊埠號 21、80、443、41000~41009 port，若機關防火牆未開啟上開 port，請機關資訊單位或協力廠商開啟之。
2. 請提供機關對外連線的 IP，俾利審計部建立網路連線白名單。
3. 首次執行本程式時，程式會要求設定傳送類別、機關代碼及機關名稱，機關代碼由審計部提供，機關名稱請填寫全名，如未完成設定，程式將無法執行。



The image shows a configuration window with a light gray background. On the left, there are three labels in blue text: "傳送類別" (Transmission Category), "機關代碼" (Agency Code), and "機關全名" (Agency Full Name). To the right of these labels are three white input fields. The first field is a dropdown menu with a small downward arrow on its right side. Below the input fields are two buttons: "確定" (OK) and "取消" (Cancel), both in blue text.

註：若需重新設定機關代碼及機關名稱，請於程式主畫面執行「機關代碼設定」。

二、每月資料傳送

- (一) 取得當月傳送檔案（使用主計總處建置之政府歲計會計資訊管理系統者，由上開系統匯出傳送檔案）

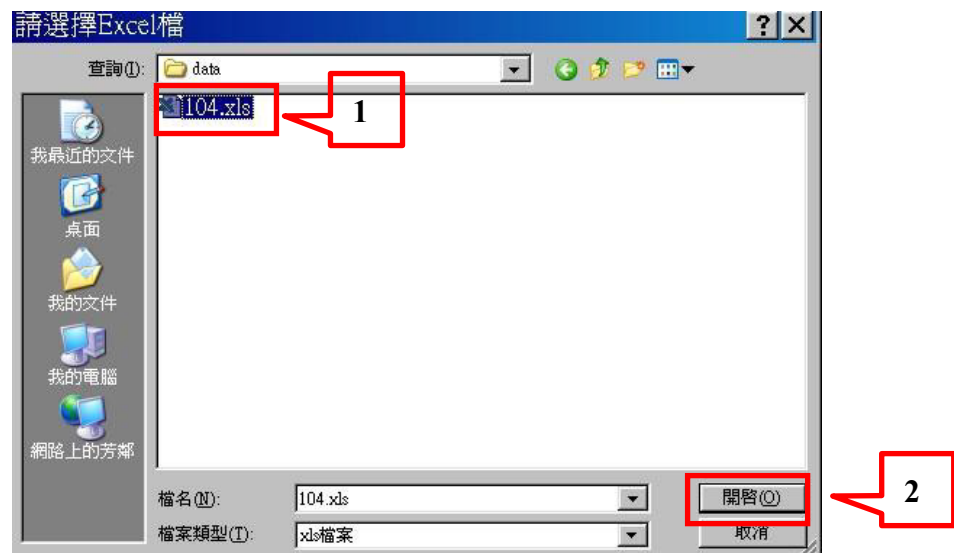
1. 從程式主畫面點選「新增」鍵。



2. 輸入年度與月份後（系統預設帶出上月份資料），按「確定」鍵。



3. 請選擇欲傳送之電子檔案後，按「開啟」鍵。



4. 傳送日期欄位空白，表示資料尚未傳送至審計部，按下「列印」鍵可查看檔案內容。

傳送編號	001689A104071040830152504	期 別	10407
建立日期	104年08月30日15時25分04秒	傳送日期	

檔案名稱	原檔案名稱	指令
001689A104071040830152504.xls	\\data\104.xls	列印

(二) 資料傳送審計部

點選「傳送」鍵，程式產生傳送檔，使用 ftp 方式傳送至審計部，傳送成功時，系統將顯示「傳送成功」訊息及「傳送日期」。

傳送類別	中央政府會計報告	新增	開啓	傳送	另存檔案
------	----------	----	----	----	------

傳送編號	001689A104071040830152504	期 別	10407
建立日期	104年08月30日15時25分04秒	傳送日期	

檔案名稱	原檔案名稱	指令
001689A104071040830152504.xls	\\data\104.xls	列印

傳送成功!

確定

傳送編號	001689A104071040830152504	期 別	10407
建立日期	104年08月30日15時25分04秒	傳送日期	104年08月30日15時32分09秒

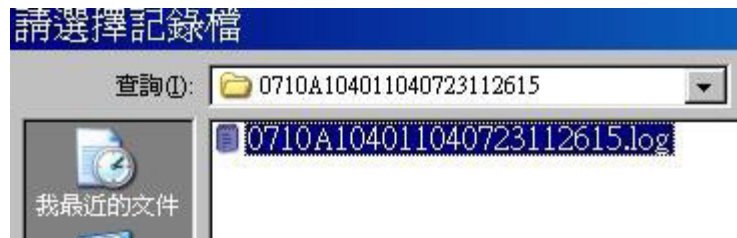
註：

1. 傳送編號（即傳送檔檔名）之編名規則：

以「123456A104011040723112615」為例，「123456」表示機關代碼；「A」表示傳送類別「中央政府會計報告」；「10401」表示 104

年 1 月；「1040723112615」表示資料產生時間為 104 年 7 月 23 日 11 時 16 分 15 秒。

2. 如需重新傳送或查詢之前已傳送資料之詳細內容，點選「開啟」鍵，選擇欲開啟之期別資料夾內之 log 檔案。



3. 若傳送失敗，且暫時無法排除問題時，請點選「另存新檔」鍵，將傳送壓縮檔以 E-mail 或其他方式傳送審計機關審計人員。
4. 如需查詢各期別之傳送情形，點選「傳送記錄查詢」鍵，可查詢歷次傳送時間。

	類別	期別	傳送時間
▶	中央政府會計報告	10401	104年07月23日11時57分34秒

三、 注意事項

(一) 程式版本更新

程式啟動時，會先比對程式版本是否最新版本。如有更新版本，將出現警訊視窗，提醒使用者至審計部全球資訊網下載安裝新版程式，未更新者將無法執行本程式。

（二）時間校對

為取得傳送檔案之正確時間，程式自動比對審計部伺服器時間與使用者電腦時間是否相同（比對年月日時），請檢查個人電腦時間設定是否正確，不一致時無法使用本程式。

（三）Log 記錄

本程式於電腦之 %APPDATA% 資料夾(C:\Users\\AppData\Roaming\)「AuditAP」資料夾中產生 3 個文字檔，其中「win.ini」記錄機關代碼及資料庫連線參數；「auditAP.log」記錄各次參數設定及檔案傳送情形；歷次傳送資料夾內之 log 檔，記錄各檔案筆數及傳送時間。上開檔案若被刪除，需重新設定相關參數。

（四）單位預算及彙編機關傳送方式

若機關同時兼具單位預算及彙編機關者，需切換機關代碼以傳送不同檔案至審計部。主計總處開發之政府歲計會計資訊管理系統（以下簡稱 GBA 1.6）將產生 2 個電子檔案（「機關代碼設定」切換單位預算及彙編代碼），為取得 GBA1.6 所產生的 2 個電子檔案，審計部亦對上開機關編製 2 組機關代碼，以審計部為例，審計部屬單位及彙編機關，單位機關代碼為 123456；彙編機關代碼為 123457，因此，每月傳送電子檔案時，需至「機關代碼設定」功能分別輸入上開代碼並傳送 GBA 1.6 所產生之電子檔案。

四、常見問題

(一) 輸入傳送類別、機關代碼、機關全名，無法進入主畫面

請至本系統執行檔目錄，點選「AuditAP.exe」，按右鍵選「內容」/「相容性」，勾選「以系統管理者身份執行」後，再重新執行傳送程式。

(二) 執行「傳送」功能，出現「傳送失敗」

請至審計部全球資訊網/資訊公開/檔案下載/機關預算會計資料傳送審計部程式，下載「連線測試程式」。執行出現「無法連線遠端伺服器」訊息，可能原因是傳送機關未開啟 21 及 80 port；執行出現「227 Entering Passive Mode」，可能原因是安裝傳送程式的個人電腦所應用防毒軟體造成的情形，請於防毒軟體設定例外處理。

(三) 執行「傳送」功能，出現「無法建立 Data 資料夾」

可能原因是使用者登入個人電腦的帳號權限，無法於電腦之 %APPDATA% 目錄新增資料夾，請洽機關資訊人員處理。